



T.C. Ölçme, Seçme ve Yerleştirme Merkezi

**YÜKSEKÖĞRETİM KURUMLARI SINAVI
ALAN YETERLİLİK TESTLERİ
(2024-AYT)**

9 HAZİRAN 2024 PAZAR

Bu testlerin her hakkı saklıdır. Hangi amaçla olursa olsun, testlerin tamamının veya bir kısmının Merkezimizin yazılı izni olmadan kopya edilmesi, fotoğrafının çekilmesi, herhangi bir yolla çoğaltılması, yayımlanması ya da kullanılması yasaktır. Bu yasağa uymayanlar gerekli cezai sorumluluğu ve testlerin hazırlanmasındaki mali külfeti peşinen kabullenmiş sayılır.

DİKKAT!

Din Kültürü ve Ahlak Bilgisi dersini yasal olarak almak zorunda olan adaylar ve İmam Hatip Okulları öğrencileri/mezunları, Sosyal Bilimler-2 Testi'nin ilk 40 sorusunu cevaplamakla yükümlüdür. Bu adaylar, bu testin 41-46. sorularını cevaplamayacaklardır. Bu adaylar, bu testin 41-46. sorularında işaretleme yapmış olsalar bile bu cevapları değerlendirmeye alınmayacaktır.

Din Kültürü ve Ahlak Bilgisi dersini yasal olarak almak zorunda olmayan veya farklı müfredat ile alan adaylar, Sosyal Bilimler-2 Testi'nin 35-40. sorularını cevaplamadan 41-46. sorularını cevaplayacaklardır. Bu adaylar, bu testin 35-40. sorularında işaretleme yapmış olsalar bile bu cevapları değerlendirmeye alınmayacaktır.

AÇIKLAMA

1. Bu kitapçıkta toplam **166 soru** bulunmaktadır.
Türk Dili ve Edebiyatı-Sosyal Bilimler-1 Testi: 40 soru
Sosyal Bilimler-2 Testi: 46 soru
Matematik Testi: 40 soru
Fen Bilimleri Testi: 40 soru
2. Bu sınav için verilen cevaplama süresi **180 dakikadır (3 saat)**.
3. Bu sınav puanlanırken her testteki doğru cevaplarınızın sayısından yanlış cevaplarınızın sayısının dörtte biri çıkarılacak ve kalan sayı o bölümlle ilgili ham puanınız olacaktır.
4. Kitapçığın sayfalarındaki boş yerleri müsvedde için kullanabilirsiniz.
5. Cevaplamaya istediğiniz sorudan başlayabilirsiniz. Bir soru ile ilgili cevabınızı, cevap kâğıdında o soru için ayrılmış olan yere işaretlemeyi unutmayınız.
6. Bu kitapçıkta yer alan her sorunun sadece bir doğru cevabı vardır. Cevap kâğıdında bir soru için birden çok cevap yeri işaretlenmişse o soru yanlış cevaplanmış sayılacaktır. İşaretlediğiniz bir cevabı değiştirmek istediğinizde silme işlemi çok iyi yapmanız gerektiğini unutmayınız.
7. Sınavda uyulacak kurallar bu kitapçığın arka kapağında belirtilmiştir.

1. Bu testte sırasıyla Türk Dili ve Edebiyatı (1-24), Tarih-1 (25-34), Coğrafya-1 (35-40) alanlarına ait toplam 40 soru vardır.
2. Cevaplarınızı, cevap kâğıdının Türk Dili ve Edebiyatı-Sosyal Bilimler-1 Testi için ayrılan kısmına işaretleyiniz.

1. *Analitik Aklın Eleştirisi* adlı eserinde Kant; öncelikle beğeni yargısının ---- başka bir deyişle amaçlı eylemlerden farklı olduğunu, ikinci olarak da ---- yani bir nesnenin güzelliği hakkında yargıda bulunmanın ortak bir insani özellik olduğunu kanıtlamayı hedefliyordu.

Bu cümlede boş bırakılan yerlere sırasıyla aşağıdakilerden hangisi getirilmelidir?

- A) öznelliğini - sistemini
- B) istemsizliğini - evrenselliğini
- C) güçlüğü - estetiğini
- D) aykırılığını - özgünlüğünü
- E) karmaşıklığını - niteliğini

2. (I) Yer'in hareket ettiği ve gezegen yörüngelerinin elips olduğu meselesi Johannes Kepler tarafından matematiksel olarak doğrulanınca gök mekaniğinde yeni bir dönem başladı. (II) Bu aşamadan sonra matematiksel olarak ortaya konulanların gözlem verileriyle teyit edilmesine yani olgusal kanıtlarının bulunmasına ihtiyaç duyuluyordu. (III) Uzun zamandır bu gelişmelerden haberdar olan ve Kepler'in çalışmalarını yakından takip eden Galileo da bu görüşteydi. (IV) O zamanların yeni icadı olan teleskobun, nesnelere görüntüde yakınlaştırdığını duyunca hemen bir teleskop edindi. (V) Yakınlaştırma gücü çok yetersiz olan bu teleskobu dikkatle inceledikten sonra kendi teleskobunu yapıp döneminin entelektüellerine hediye etti.

Bu parçada numaralanmış cümlelerle ilgili aşağıdakilerden hangisi yanlıştır?

- A) I. cümlede, bilimsel açıdan kayda değer bir gelişmenin ortaya çıktığından söz edilmiştir.
- B) II. cümlede, I. cümlede ortaya konan fikrin doğrulanması gerektiğine işaret edilmiştir.
- C) III. cümlede, I. cümledeki durumun başka bir bilim insanı tarafından da benimsendiği söylenmiştir.
- D) IV. cümlede, yeni icat edilmiş bir nesnenin işlevine dair kısa bilgi verilmiştir.
- E) V. cümlede, bir bilim insanının yaptığı icadın tasarlanma amacına değinilmiştir.

3. Bir tiyatro sahnesi gibi gördüğümüz hayatta hepimiz kendi sahnemizin oyuncusuyuz. Duruma göre değişmekle birlikte açılış sahnesinde seyirciye ne sunacağımıza kendimiz karar veriyor ve seyircimizin beklentilerle dolu insanlar olduğunu düşünüyoruz. Bu nedenle de bazen istediklerimizi yapmıyor sadece yapıyor gibi görünüyoruz. Böylece tüm hayatımız "gerçekten yapmak" ile "yapıyor gibi görünmek" arasında bir mücadele içinde geçiyor. İşte bu süreç, kişiliğimizi oluşturuyor. Nitekim Latince de kişilik için kullanılan "persona" sözcüğünün maske anlamına gelmesi bir tesadüf değil. Hayat sahnesinde iyi bir açılış yapmak için hepimiz maskelerimizi takarak bazı şeyleri yapıyor gibi görünüyoruz, belki de yapıyoruz. Kim bilir?

Bu parçadan aşağıdakilerin hangisine ulaşılabılır?

- A) Toplumun biçtiği rolleri doğru bir şekilde oynamak için insanlar kişiliklerinden ödün verir.
- B) İnsanlar, içsel çatışma ve sosyal çevre beklentisi arasındaki çelişki içinde kimliğini bulur.
- C) İnsanlar, sosyal çevrelerindeki kişileri rol model olarak onlar gibi davranma eğilimi sergiler.
- D) Kendi duygu ve düşüncelerini toplumun beklentileriyle sunan kişiler, başkalarında iyi bir izlenim bırakır.
- E) Bir denge kurma çabası sonucunda ortaya çıkan insan davranışlarının doğruluğunu belirlemek zordur.

4. Fıstık ezmesi testini daha önce hiç duydunuz mu? Bir kişide alzaymır olup olmadığına dair ipuçları veren bu düşük maliyetli testi yapmak, o kişiden fıstık ezmesini koklamasını istemekten ibaret. Yapılan fıstık ezmesi testinde hastaların burun deliklerinden biri kapatılarak bir kaşık fıstık ezmesinin kokusunu alabilecekleri uzaklık ölçüldü. Buna göre alzaymır hastalarının sol burun deliğinin koku alma yetisinin, sağdakine oranla daha çok azaldığı tespit edildi. Çünkü koku alma yetisi, bilişsel eksiklik durumunda ilk etkilenecek duyular arasında yer alıyor. Florida Üniversitesi ekibinin bu keşfi, nörolojik ve ruhsal muayene gerektiren alzaymır hastalığının günümüzde dahi zor olan teşhisinin fıstık ezmesi testiyle hayli kolaylaşacağını gösteriyor.

Bu parçanın yazarıyla ilgili aşağıdakilerden hangisi söylenebilir?

- A) İşlenmiş gıdaların, sinir hastalıklarının tespitindeki rolüne değinmiştir.
- B) Ele aldığı konuyla ilgili bazı bilimsel tartışmalara yer vermiştir.
- C) Alzaymır hastalarının özelliklerini detaylı bir şekilde incelemiştir.
- D) Alzaymır teşhisinde bir duyudaki işlev kaybının önemini vurgulamıştır.
- E) Alzaymır tedavisinde alternatif yöntemlerin olduğuna dikkat çekmiştir.

5. Beyin eğitimi, özellikle de çalışma belleği eğitimi, son yıllarda sık incelenen bir konu. Bu bağlamda tamamen internet üzerinden çalışan bir hafıza geliştirme programı hazırlandı. Program temel olarak çalışma belleğini, bir defada ne kadar bilginin hafızada tutulup yönetilebileceğini, bir oyun yazılımıyla geliştirmeyi hedefliyor. Daha önceki çalışmaların bir kısmı, çalışma belleğinin yoğun kullanımını gerektiren işlemlerin düzenli yapılması sonucunda çeşitli bellek mekanizmalarını çalıştırma ve problem çözme gibi konularda katılımcıların gelişebildiğini gösteriyor. Bu nedenle yapılan çalışma başarılı olursa programın; öğrenme bozukluklarının, yaşlanmaya bağlı hafıza problemlerinin, dikkat eksikliğinin ve hiperaktivite bozukluğunun tedavisinde kullanılabileceği düşünülüyor.

Bu parçada söz edilen hafıza geliştirme programıyla ilgili aşağıdakilerin hangisi söylenebilir?

- A) Daha önceki araştırmalardan elde edilen sonuçları çürüteceği varsayılmaktadır.
- B) Bilinen birçok internet oyununu güncelleyerek geliştirmeyi hedeflemektedir.
- C) Beyin temelli bazı rahatsızlıkların iyileştirilmesine katkı sağlayacağı öngörülmektedir.
- D) Özellikle eğitim tasarımlarının yenilenmesine yönelik hedeflere odaklanmaktadır.
- E) Farklı yaş gruplarının öğrenme becerilerine göre kullanılacak yazılımları geliştirmektedir.

6. Güvercinler, yetiştirildikleri bölgeye taban tabana zıt coğrafi koşullarda bile yaşamlarını sürdürebilen ve az bir çabayla eğitilebilen kuşlardır. Roma Dönemi'nden beri bilinen eve dönüş yetenekleri sayesinde 700 kilometre uzaklıktan kendi yuvalarına rahatlıkla dönebilirler. Dünya'nın manyetik alanından faydalanma becerileri yolculuklarda kaybolmalarını önler. Bu yetenekleri sayesinde bugün bile mesaj taşıma konusunda güvercinlerden yararlanır. Onlar sayesinde telefonun çekmediği, ulaşımın saatler sürdüğü mesafeler arasında üstelik sadece birkaç mısır tanesi harcayarak iletişim kurmak mümkündür.

Bu parçada güvercinlerle ilgili aşağıdakilerin hangisine değinilmemiştir?

- A) Eğitime süreçlerinin zahmetsiz olduğuna
- B) Farklı bölgelerde varlıklarını koruyabildiklerine
- C) İletişim kurma amacıyla kullanıldıklarına
- D) Kendi aralarında güçlü sosyal bağlar kurduklarına
- E) Yön bulma konusundaki başarılarının kaynağına

7. Ben hele şol denlüce bildüm ki hüsn içre o yâr
Göz terâzûsıyla Mısır'un Yûsuf-ı Ken'ân'idur

Bu beyitte aşağıdaki edebî sanatlardan hangisine başvurulmuştur?

- A) Tezat
- B) Tekrir
- C) Telmih
- D) Teşhis
- E) Tevriye

8. Dolandım el gibi bir gönül gibi
Sarardım dal gibi solgun gül gibi
Çiğnendim yol gibi şaşkın çöl gibi
Sofraya tuzunu verenler bilir

Bu yollar yar gibi gönlüm dar gibi
Bu sevda zor gibi sinem sır gibi
Bu gönlüm kar gibi içim nar gibi
Meydanda kozunu sürenler bilir

Bu dörtlüklerle ilgili aşağıdakilerden hangisi söylenemez?

- A) Hece ölçüsüyle kaleme alındığı
- B) Ahenk unsuru olarak redif kullanıldığı
- C) Düz uyak düzeniyle kafiyelendiği
- D) Yalın bir anlatımın benimsendiği
- E) Semai nazım biçimiyle yazıldığı

9. Cihânı hiçe satmaktür adı aşk
Döküp varlığı gitmekdür adı aşk

Elinden şekkeri ayruğa sunup
Ağuyı kendi yutmaktür adı aşk
(...)

Var Eşrefoğlu Rûmî bil hakikat
Vücûdî fânî itmektür adı aşk

Biçim ve içerik özellikleri dikkate alındığında bu beyitlerin aşağıdaki nazım şekillerinden hangisine ait olduğu söylenebilir?

- A) Mesnevi
- B) Gazel
- C) Murabba
- D) Kit'a
- E) Müstezat

10. Halk şiiirinde sıkça işlenen "felekten şikâyet" temasında genellikle "felek" kişileştirilir ve âşîğın başına gelen dertlerin sebebi kabul edilir.

Aşağıdakilerden hangisi bu açıklamaya uygun bir örnek değildir?

- A) Neler geldi girdi benim düşüme
Felek bu dertleri taktı peşime
Bir yazı yazın ki mezar taşına
Ferrahî dünyada gülmemiş deyin
- B) Felek senden kime feryat edeyim
Bir müctehil yâre düşürdün beni
Başım alup ne diyare gideyim
İl içinde are düşürdün beni
- C) Bak şu kaşa bak şu göze
Ciğer kebab oldu köze
Yakasız gömlekler bize
Felek biçer demedim mi
- D) Bana yüklediğin çile reva mı
Bekledim vermedin bir gün devamı
Sımsıcacık olan mutlu yuvamı
Buz etmeye gerek var mı ah felek
- E) Düşünce gönlüme o güzel melek
Ahımdan sarsılır kubbe-i felek
Mecnun gibi sahra sahra gezerek
İnleyen sazımı çalıp ağlarım
11. İsfahan'da yaşayan bir hükümdarın ve Keşiş adlı hazinedarın çocuğu olmamaktadır. Keşiş'in karısı ve Hanım Sultan bir gün yolda bir ihtiyarla karşılaşır. İhtiyar, Hanım Sultan'a bir elma fidanı verir. Fidan önce meyve vermez. Bu duruma üzülen Hanım Sultan'ın rüyasına ihtiyar girer ve fidanın meyve verdiğini müjdelir. Hanım Sultan ile Keşiş'in karısı elma fidanının meyvesini ikiye bölerek yer. Çocukları olursa birbirleriyle evlendireceklerine dair sözleşirler. Bir zaman sonra Keşiş'in kızı, hükümdarın ise oğlu olur. Oğlana Ahmet Mirza, kıza ise Kara Sultan adı verilir.

Bu parçada söz edilen halk hikâyesi aşağıdakilerden hangisidir?

- A) Ferhat ile Şirin
B) Kerem ile Aslı
C) Leyla ile Mecnun
D) Arzu ile Kamber
E) Tahir ile Zühre

12. Masallarda okuyucunun/dinleyicinin ilgisini çekmek amacı taşıyan tekerlemeler ve kafiyeli kalıp sözlerden oluşan bölümdür. Anlatıcının, sazı eline aldığı duyuran söz başı da denilebilir. "Bir varmış bir yokmuş, evvel zaman içinde kalbur saman içinde, develer tellal iken pireler berber iken ben babamın beşiğini tıngır mıngır salları iken..." gibi bir söz dizisi, okuyucuları/dinleyicileri birazdan başlayacak masalın olağanüstülüklerle dolu atmosferine hazırlamak amacıyla yöneliktir.

Bu parçada söz edilen masal bölümü aşağıdakilerin hangisidir?

- A) Döşeme
B) Serim
C) Dügüm
D) Çözüm
E) Dilek

13. *Kutadgu Bilig*, kendilerine sembolik isimler verilen dört temel kavram arasında olağanüstü bir soyutlama ve kişileştirme tekniğiyle hazırlanmıştır. Bu dört kavram: adalet, saadet, akıl ve akıbet. Eserde adalet, hakan rolündedir ve ---- adıyla yer alır. Saadet, vezir rolündedir ve ona ---- adı verilmiştir. Akıl temsil eden ve saadetten türeyen ---- ise bir bilge danışman rolündedir. ---- adı verilen akıbet, resmî görev alması konusunda hakanın ısrarlı tekliflerini sürekli geri çevirir.

Bu parçada boş bırakılan yerlere sırasıyla aşağıdakilerden hangisi getirilmelidir?

- A) Kün Togdı - Odogurmuş - Ay Toldı - Ögdülmüş
B) Kün Togdı - Ay Toldı - Ögdülmüş - Odogurmuş
C) Odogurmuş - Ögdülmüş - Ay Toldı - Kün Togdı
D) Odogurmuş - Ögdülmüş - Kün Togdı - Ay Toldı
E) Kün Togdı - Ay Toldı - Odogurmuş - Ögdülmüş

14. Aşağıdaki açıklamalardan hangisi parantez () içinde verilen terimle **uyuşmamaktadır**?

- A) Kaside içinde şairin kendini övdüğü bölümdür; şair, kendini büyük şairlerle karşılaştırarak şiirinin ve şairlik gücünün onlardan üstün olduğunu abartılı bir şekilde dile getirir. (**Methiye**)
- B) Bir kimsenin ölümünden duyulan üzüntü ve acıyı anlatmak için kaleme alınan şiirlerdir, genellikle terkihibent nazım biçimiyle yazılır. (**Mersiye**)
- C) Allah'a karşı yalvarış ve yakarışlarda bulunulan şiirlerdir, genellikle divanların baş kısımlarında yer alan bu şiirler daha çok kaside biçimiyle yazılır. (**Münacaat**)
- D) Bir kimseyi yermek amacıyla yazılan şiirlerdir, yerilen kişinin özellikleri abartılı ifadelerle eleştirilir. (**Hicviye**)
- E) Allah'ın birliğini, kuvvet ve kudretini anlatan dinî şiirlerdir; kutsal bir konuyu içerdiği için genellikle divanların başında yer verilir, kaside biçimiyle yazılır. (**Tevhit**)

15. Karamanoğlu Mehmed Bey'in kamusal alanda ve sosyal hayatta Türkçe konuşmayı ve yazmayı önceleyen fermanı, şairleri Türkçe yazmaya teşvik etmiştir. ---- önce Farsça *Feleknâme* adlı eserini yazmış daha sonra Fars edebiyatında meşhur olan ---- adlı eseri Türkçeye tercüme etmiştir. Eserde tasavvuf yoluna yeni girenlerin yolculuğu, otuz kuş vasıtasıyla anlatılmıştır. Hüdhüd kuşu da Allah'ın varlığına ve birliğine ulaşma yolunda onların manevi rehberi olmuştur. Eser, hem bu sembolik içeriği hem de şairin Türkçe dil bilincini vurgulamasıyla Türk edebiyatı tarihinde önemli bir yere sahiptir.

Bu parçada boş bırakılan yerlere sırasıyla aşağıdakilerden hangisi getirilmelidir?

- A) Yunus Emre - *Risaletü'n-Nushiyye*
- B) Ahmedi - *İskendernâme*
- C) Şeyh Galip - *Hüsn ü Aşk*
- D) Mevlana - *Mesnevi*
- E) Gülşehri - *Mantıku't-Tayr*

16. Genç yaşlarında eğitimini ilerletmek üzere İran'a giden sanatçı, burada tasavvuf ve tıp eğitimi görür. Hacı Bayram Veli'ye tabi olarak ---- mahlasını alır. Çelebi Sultan Mehmed'i tedavi ettiği için kendisine Tokuzlu köyü timar olarak verilir. Şair, Tokuzlu köyüne giderken timarın eski sahiplerince yolu kesilir ve tartaklanır. O da bu durumu ironik bir dille kaleme alarak Türk mizah ve yergi edebiyatının önemli bir örneği olan ---- adlı manzum bir hikâye ile sultana bildirir.

Bu parçada boş bırakılan yerlere sırasıyla aşağıdakilerden hangisi getirilmelidir?

- A) Nabi - *Hayriyye*
- B) Şeyhi - *Harnâme*
- C) Nefi - *Sihâm-ı Kaza*
- D) Âşık Paşa - *Garibnâme*
- E) Fuzuli - *Şikâyetnâme*

17. Osmanlı Devleti'nde XVII. yüzyılın ikinci yarısından itibaren diğer ülkelere gönderilen elçilerin yolculuklarını rapor etmeleri istenmiştir. Önem verilen bu raporlar, daha sonra yazılan resmî tarihlerde belge olarak da kullanılmıştır. Kaleme alınan ve takrîr adı verilen bu raporların bir kısmı meraklı, zeki ve üslup sahibi elçiler tarafından esere dönüştürülmüştür. Bunların bazıları bizzat elçiler tarafından yazılırken bazıları da elçilerin yanında bulunan edip veya şairlerce kaleme alınmıştır.

Bu parçada söz edilen edebî tür aşağıdakilerden hangisidir?

- A) Surname
- B) Ruzname
- C) Fütüvvetname
- D) Seyahatname
- E) Sefaretname

18. Mekteb-i Mülkiyede başlayan hocası ile edebiyat çevrelerinde "üstat" olarak tanınan sanatçı, edebiyat üzerine değerlendirmeler yaparken Batılı yazarlardan büyük ölçüde etkilenir. Sanat eserinin olgunluğunda tek unsur olarak "güzellik"i görür. Ona göre edebiyatta ve özellikle şiirde bu güzellik unsuru ortaya çıkaracak olan da üslup ve muhtevadır. Eski şiir tarzının daha çok şekil üzerindeki değişimlerine örnek olabilecek nitelikteki şiirlerinden oluşan *Nağme-i Seher*'den sonra *Yâdigâr-ı Şebâb* ile muhtevada bir yeniliğe yönelmiş gibidir.

Bu parçada söz edilen sanatçı aşağıdakilerden hangisidir?

- A) Namık Kemal
- B) Muallim Naci
- C) Ahmet Mithat Efendi
- D) Recaizade Mahmut Ekrem
- E) Samipaşazade Sezai

19. **Hüseyin:** İstanbul'u anlatmak Türk edebiyatçıları için bir mihenk taşı olsa gerek. Hemen aklıma Nedim'in "Bu şehir-i Sitanbul ki bî-mis ü bahâdır / Bir sengine yekpâre acem mülkü fedâdır." beyti geliyor.

Şeyma: Gerçekten de İstanbul, hem tarihi hem de tabiatıyla paha biçilemez bir şehir. Peki, İstanbul her zaman böyle güzel mi anılır Türk edebiyatında?

Hüseyin: Hayır, bazıları İstanbul'un büyüklüğünden ve azametinden etkilenerek yalnızlık, korku ve acılarını bu şehirle özdeşleştirmiştir. Mesela "Sis" şiirinde ----, İstanbul'a kendi ruh hâlinde kaynaklanan karamsar bir perspektifle yaklaşır. İstanbul onun şiirinde pek çok olumsuz imgeyle yer alır.

Bu diyalogda boş bırakılan yere aşağıdakilerden hangisi getirilmelidir?

- A) Tefik Fikret
- B) Yahya Kemal
- C) Cenap Şahabettin
- D) Ahmet Haşim
- E) Abdülhak Hamit

20. Edebiyat hayatına "Sanat, şahsi ve muhtemeldir." düşüncesiyle adım atan sanatçı, Türk toplumunun maruz kaldığı sosyal ve siyasi şartların etkisiyle bu görüşünü değiştirir. İlk döneminde tiyatro, hikâye ve mensur şiir türünde eserler verdikten sonra roman ve hatıralarını yayımlar. Romanlarında Türk toplumunun 1908'den 1950'lere kadarki sosyal ve siyasi değişimini farklı boyutlarıyla ele alır. *Anamın Kitabı*, *Gençlik ve Edebiyat Hatıraları* gibi kitaplarında ise kişisel hayatında etki bırakmış şahıs ve hatıraları anlatmıştır.

Bu parçada söz edilen sanatçı aşağıdakilerden hangisidir?

- A) Refik Halit Karay
- B) Halide Edip Adıvar
- C) Yakup Kadri Karaosmanoğlu
- D) Reşat Nuri Güntekin
- E) Memduh Şevket Esendal

21. Mahallemizde

Senden başka ağaç olsaydı
Seni bu kadar sevmezdim.
Fakat eğer sen
Bizimle beraber
Kaydırac oynamasını bilseydin
Seni daha çok severdim.

Güzel ağacım!
Sen kurduğun zaman
Biz de inşallah
Başka mahalleye taşınmış oluruz.

Bu şiirin biçim, içerik ve anlatım özellikleri dikkate alındığında aşağıdakilerin hangisine ait olduğu söylenebilir?

- A) Ece Ayhan
- B) İsmet Özel
- C) Özdemir Asaf
- D) Orhan Veli Kanık
- E) Sezai Karakoç

22. Roman türü genellikle deneyimlenmiş hayatın yansımalarını gösterir. Yazar, geçmiş zamanı bir şekilde yeniden kaleme alarak okurlarına sunar. Bunu bazen tarihte yaşamış kahramanlar ile onları kuşatan gerçek veya hayalî kişilerin hayat ve maceralarını işleyerek, bazen de toplumların devir ve hayat tarzı farklılıklarını romana konu ederek yapar. Türk edebiyatında özellikle ilk tarz romanlar; tarihî ve millî doku ile kahramanın aşk, fazilet ve yiğitlik motifleriyle süslenecek kaleme alınır. Bunu yaparken roman yazarının tarih yazıcılarıyla aynı hassasiyette olmasına gerek yoktur. Dilerse yaşamış kişilerin arasına hayalî kişiler ve varlıkları da katar yahut son derece silik şahsiyetleri, birinci dereceye çıkararak tarihin yaldızlı kapısından geçemeyen bu kişileri edebiyat tarihinin baş köşesinde ağırlar.

Aşağıdaki eserlerden hangisi bu parçada söz edilen roman türünde yazılmamıştır?

- A) *Küçük Ağa* B) *Devlet Ana*
C) *Sahnenin Dışındakiler* D) *Yeni Turan*
E) *Yaprak Dökümü*

23. Uzun sanat yaşamı boyunca deneyici yaklaşımıyla Türk dili ve şiirine pek çok yeni öge kazandırmayı başaran sanatçı, kendini sürekli yenilemesini bilmiştir. Millî romantik duyuş tarzından çocukların dünyasına, bireyin içsel çatışmalarından toplum sorunlarına kadar her konuyu ele almıştır. *Havaya Çizilen Dünya*, *Çakır'ın Destanı* ve *Üç Şehitler Destanı* gibi ilk dönem şiir kitaplarında çoğunlukla dörtlüklere, ölçülü ve uyaklı söyleyişlere yer veren sanatçı; *Toprak Ana* kitabından itibaren daha çok beşlik ve altılık bentlere başvurur.

Bu parçada söz edilen sanatçı aşağıdakilerden hangisidir?

- A) Arif Nihat Asya
B) Fazıl Hüsnü Dağlarca
C) Ahmet Kutsi Tecer
D) Faruk Nafiz Çamlıbel
E) Bedri Rahmi Eyüboğlu

24. Geçmişin bütün sanat kuralları bir yana bırakılarak hayatın sürekli hareketine uygun yeni biçimler ve yeni anlatım yolları bulmak; sanatın her dalına dinamizmi, makineyi ve hızı sokarak geleceğe yönelmek amacını güden sanat akımıdır. Bu akıma göre şiirde geleneğe bağlı ölçü ve nazım biçimleri atılmalıdır. Üslup, yeni hayata egemen olan sanayi ve makinenin dinamizmine ve hızın güzelliğine uygun olmalıdır. Durağan bir güzelliğin anlatım aracı olan geleneksel dil bilgisi ve söz dizimi kuralları kırılarak şiirde sözcükler özgür bırakılmalıdır.

Bu parçada söz edilen edebî akım aşağıdakilerden hangisidir?

- A) Realizm B) Egzistansiyalizm
C) Fütürizm D) Parnasizm
E) Empresyonizm

25. Patricilerin uygulamalarına karşı çıkan pleplerin ayaklanmalarını bastırmak amacıyla gündeme gelen, patriciler ile plepler arasındaki eşitsizliği gidermeye yönelik düzenlemeleri içeren ve yazılı hâle getirilen kanunlar aşağıdakilerden hangisidir?

- A) 12 Levha Kanunları
B) Cengiz Han Yasası
C) Hammurabi Kanunları
D) Urukagina Kanunları
E) Hitit Kanunları

26. Kök Türklerde doğudaki kağana bağlı olarak devletin batı kanadının yöneticisi olan İstemi Yabgu "Atalarımızdan işittik ki Roma İmparatorluğu elçileri geldiği zaman bu bizim için artık yeryüzünü fethedeceğimize delalet eder." demiştir.

Buna göre Kök Türklerle ilgili

- I. Bizans'a karşı iktisadi ve ticari üstünlük sağladıkları,
- II. cihanşümul bir devlet olma gücüne ulaştıkları,
- III. devleti ikili yönetim anlayışıyla idare ettikleri

çıkarımlarından hangileri yapılabilir?

- A) Yalnız I B) Yalnız II C) Yalnız III
D) I ve II E) II ve III

27. Aşağıdaki devletlerden hangisinin Arabistan'a büyük bir sefer düzenleyeceği haberleri üzerine Hz. Muhammed, ordusuyla Tebuk Seferi'ne çıkmıştır?

- A) Akhun B) Sasani C) Bizans
D) Emevi E) Hazar

28. Temeli İslam devletlerine dayanan, Gazneli ve Selçuklu gibi Türk-İslam devletlerinde de görülen "gulâm sistemi" aşağıdakilerden hangisini ifade eder?

- A) Savaşta ele geçirilen esirlerin veya satın alınan kölelerin askerî ve idari hizmetlerde kullanılmasını
B) Türkmen kuvvetlerinin devlet yönetiminde ve ekonomik hayatta etkili olmalarını
C) Şeyh ve dervişler tarafından cihat fikriyle uc kuvvetlerinin organize edilmesini
D) Anadolu'nun Türkleşmesi için konargöçer grupların akınlarda bulunmasını
E) Ahilik geleneğinin sosyal ve ekonomik hayatın canlandırılmasında rol oynamasını

29. Aşağıdakilerden hangisi bir uc beyliği olarak tarih sahnesine çıkan Osmanlı Devleti'nin, merkezî otoritesini güçlendirme faaliyetleri kapsamında değerlendirilemez?

- A) Fethedilen yerlere Türk-İslam kurum ve uygulamalarını yerleştrmesi
B) Türkmen aşiretlerinin konargöçer faaliyetlerini desteklemesi
C) Anadolu ve Rumeli'de sistemli bir göç ve iskân politikası izlemesi
D) Timar sistemi sayesinde yerel beylerin güçlenmesini önlemesi
E) Devşirme usulüyle padişaha bağlı kapıkulu ocaklarını kurması

30. Osmanlı tarihine "Vaka-i Hayriye" olarak geçen ve padişah II. Mahmut tarafından çıkarılan bir fermanla halka duyurulan olay aşağıdakilerden hangisidir?

- A) Hünkar İskeleyi Antlaşması'nın imzalanması
B) Mekteb-i Harbiyenin açılması
C) Kabakçı Mustafa İsyanı'nın bastırılması
D) Yeniçeri Ocağının kaldırılması
E) Tanzimat Fermanı'nın ilan edilmesi

31. Mustafa Kemal, Birinci Dünya Savaşı sırasında İngiliz ve Fransız kuvvetleri ile sömürgelerinden getirilen birliklere karşı yapılan mücadeleyi anlatırken "Karşılıklı siperler arasında mesafe 8 metre. Yani ölüm muhakkak. (...) Fakat ne kadar imrenilecek soğukkanlılık ve tevekkül ki (...) en ufak sarsılma, çekilme, korku ve endişe belirtisi yok." ifadelerini kullanmıştır.

Mustafa Kemal'in Anafartalar Grup Komutanı olarak görev aldığı ve yapılan mücadeleyi bu sözlerle ifade ettiği cephe aşağıdakilerden hangisidir?

- A) Irak B) Kafkas C) Çanakkale
D) Kanal E) Yemen

32. Mustafa Kemal Paşa, IX. Ordu Müfettişi olarak Samsun'a çıktığından sonra, 28 Mayıs 1919'da askerî ve mülki yetkililere gönderdiği Havza Genelgesi'nde aşağıdakilerin hangisini dile getirmiştir?

- A) İşgallerin haksızlığını protesto eden mitingler düzenlenmesini
- B) Sivas'ta millî bir kongre toplanmasını
- C) Felah-ı Vatan Grubunun kurulmasını
- D) Heyet-i Temsiliyenin ulusal bir nitelik kazanmasını
- E) Tekâlif-i Millîye Emirleri'nin çıkarılmasını

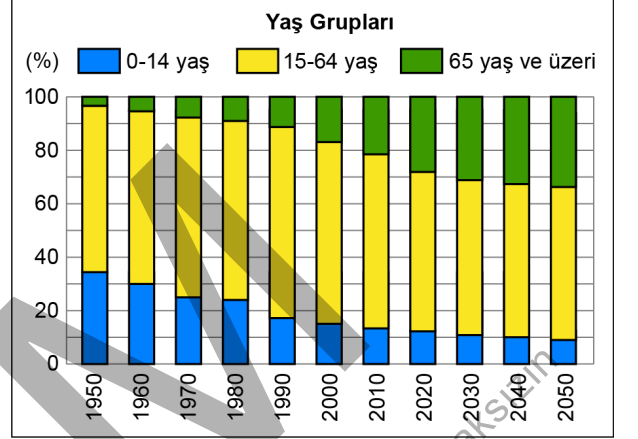
33. Millî Mücadele'de, Büyük Taarruz ile Batı Anadolu'nun Yunan ordusundan arındırılması sonrasında, aşağıdaki bölgelerden hangisinin kurtarılması için Türk birliklerinin harekâta devam etmesi yönünde karar alınmıştır?

- A) Hatay ve İskenderun
- B) Kars, Ardahan ve Batum
- C) Ege Adaları
- D) Musul ve Kerkük
- E) Boğazlar ve Doğu Trakya

34. Cumhuriyet Dönemi'nde gerçekleşen aşağıdaki düzenlemelerden hangisinin, Atatürk'ün halkçılık ilkesinin bir gereği olarak 21 Haziran 1934 tarihinde kabul edilen Soyadı Kanunu'nu tamamlayıcı nitelikte olduğu söylenebilir?

- A) Lakap ve ünvanların kaldırılması
- B) Eğitim ve öğretimin birleştirilmesi
- C) Tekke, zaviye ve türbelerin kapatılması
- D) Millet Mekteplerinin kurulması
- E) Misak-ı İktisadi'nin kabul edilmesi

35. Aşağıdaki grafikte, bir ülke nüfusunun yaş gruplarına göre 1950-2020 yılları arasındaki oranları ve bu oranların 2050 yılına kadar öngörülen değerleri gösterilmiştir.



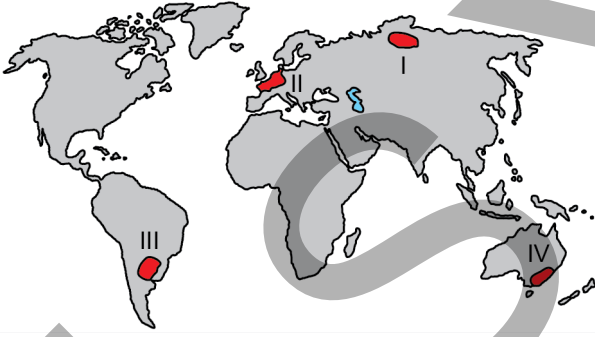
Grafikteki bilgiler dikkate alındığında bu ülke nüfusuyla ilgili aşağıdaki ifadelerden hangisi söylenebilir?

- A) 1950 yılından itibaren yaşlı nüfus oranı sürekli olarak azalmaktadır.
- B) 2020 yılı itibarıyla genel nüfusta en büyük pay çocuklara aittir.
- C) Tüm yıllarda 15-64 yaş grubu nüfus oranı diğerlerinden daha fazladır.
- D) 2030 yılı sonrasında çocuk nüfus oranı %20'nin üzerinde olacaktır.
- E) Orta yaş, tüm dönemlerde sürekli azalma eğilimindedir.

36. Sanayi ve teknolojinin gelişmesi ile modern tesislerin kurulması, farklı iş alanlarının ortaya çıkmasıyla artan iş gücü ihtiyacı kırsal yerleşmelerde yaşayan insanlar için çekici hâle gelmiş ve şehirlere hızlı bir göç hareketini başlatmıştır.

Aşağıdakilerden hangisi bu göç hareketinin olumsuz sonuçlarından biri **değildir**?

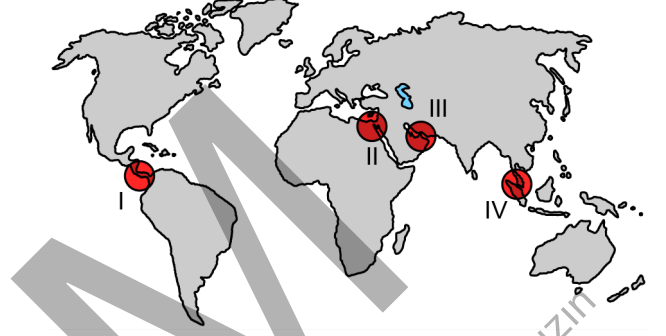
- A) Tarım alanlarında üretim deseninin değişmesi
B) Yerleşmelerin düzensizleşmesi ve plansızlaşması
C) Alt yapı hizmetlerinin yetersiz hâle gelmesi
D) Şehirlerde hava kirliliğinin artması
E) Tarım ve orman arazilerinin yerleşime açılması
37. Aşağıdaki haritada büyük kültür bölgeleri içerisinde kalan bazı alanlar numaralandırılarak gösterilmiştir.



Bu alanlardan hangileri aynı kültür bölgesi içerisinde yer alır?

- A) I ve II B) I ve III C) II ve III
D) II ve IV E) III ve IV

38. Petrolün; deniz yolu ile taşınmasında tankerlerin kullanılması, bazı kazalara ve buna bağlı çevre sorunlarının yaşanmasına neden olabilmektedir. Bu nedenle tanker trafiğinin yoğun olduğu bazı su yollarında kaza ve çevre sorunu oluşma riski de oldukça yüksektir.



Haritada numaralandırılan alanların hangilerinde bu riskin daha fazla olduğu söylenebilir?

- A) I ve II B) I ve III C) II ve III
D) II ve IV E) III ve IV

39. Özellikle sanayinin çok geliştiği büyük kentler ile çevresinde görülen, "Londra" ve "Los Angeles" gibi tipleri olan kirlilik türü aşağıdakilerden hangisidir?

- A) Su kirliliği B) Hava kirliliği
C) Işık kirliliği D) Ses kirliliği
E) Radyoaktif kirlilik

40. Günümüzde giderek büyüyen çevre sorunlarının azaltılması ve önlenmesinde devlet ve sivil toplum kuruluşlarının yanında bireylerin de sorumluluk üstlenmesi beklenir.

Bu sorunların azaltılması ve önlenmesinde aşağıdakilerden hangisi bireysel sorumluluk kapsamında değerlendirilemez?

- A) Su ve enerji tasarrufu yapmak
- B) Çevre dostu teknolojik araçları kullanmak
- C) Atıkları geri dönüşüm için ayırmak
- D) Tıbbi atıkları bertaraf etmek
- E) Yöneticilerden çevreci politikalar talep etmek

ÖSYM

Bu soruların telif hakları ÖSYM'ye aittir. Sorular ÖSYM'nin yazılı izni olmaksızın hiçbir kişi, kurum veya kuruluş tarafından kullanılamaz.

1. Bu testte sırasıyla Tarih-2 (1-11), Coğrafya-2 (12-22), Felsefe Grubu (23-34), Din Kültürü ve Ahlak Bilgisi (35-40), Din Kültürü ve Ahlak Bilgisi dersini yasal olarak almak zorunda olmayan veya farklı müfredat ile alanlar için Felsefe Grubu (41-46) alanlarına ait toplam 46 soru vardır.
2. Cevaplarınızı, cevap kâğıdının Sosyal Bilimler-2 Testi için ayrılan kısmına işaretleyiniz.

1. Tarihi kaynaklar, birinci ve ikinci el olarak ayrılmasının yanı sıra yazılı ve sözlü kaynaklar olarak da sınıflandırılmaktadır.

Buna göre tarihi bir olayın aydınlatılmasında yararlanılan

- I. mitler,
II. destanlar,
III. kil tabletler

gibi ürünlerden hangileri sözlü kaynaklar arasında yer almaz?

- A) Yalnız I B) Yalnız II C) Yalnız III
D) II ve III E) I, II ve III

2. Orta Asya'da hakanın çadırında boy beyleri ve hakanın eşinin de bulunduğu bir mecliste, Gök Tengri'nin hakana siyasi ve iktisadi güç bağısladığı anlayışı dile getirilerek devlet ve toplum hayatıyla ilgili konular görüşülmüştür. Hakan, bir sonraki toplantının halkın da katılacağı ve yiyip içeceği bir şölen şeklinde yapılmasına karar vermiştir.

Bu parçada İslamiyet öncesi Türklerin devlet yönetimi ve toplumsal yaşayışıyla ilgili aşağıdaki kavramlardan hangisinin karşılığı yoktur?

- A) Kurgan B) Kurultay C) Kut
D) Otağ E) Hatun

3. Oğuz Yabgu Devleti'nde subaşılık görevinde bulunan Selçuk, Oğuz Yabguşu ile sorun yaşamaması sonrasında etrafındakilerle birlikte aşağıdaki şehirlerden hangisine gelerek burada İslamiyet'i kabul etmiştir?

- A) Semerkant B) Merv C) Nişabur
D) Cend E) İsfahan

4. Bir tarihçi "Niğbolu zaferinden sonra Osmanlılar tarafından iyice sıkıştırılmış olan Bizans, her an düşmeye mahkumdu. Ancak zaferden kısa bir zaman sonra yaşanan bir gelişme Bizans'a hiç beklemediği yarım asırlık bir yaşama süresi daha veriyordu." ifadelerini kullanmıştır.

Yapılan bu tespitte Osmanlı Devleti'nde yaşanan aşağıdaki gelişmelerden hangisi kastedilmektedir?

- A) Yıldırım Bayezid'in Timur karşısında yenilgiye uğraması
B) Cem Sultan'ın Rodos Şövalyeleri'ne sığınması
C) I. Viyana Kuşatması'nda ordunun başarısız olması
D) I. Murat'ın savaş meydanında şehit edilmesi
E) Anadolu'da Celâli İsyanları'nın çıkmasıyla karışıklık yaşanması

5. XVIII. yüzyılda İngiltere'de başlayan ve daha sonra diğer Avrupa ülkelerine yayılan Sanayi Devrimi'nin sonuçları arasında aşağıdakilerden hangisi gösterilemez?

- A) Pazar rekabetinin artması
B) Seri üretime geçilmesi
C) İşçi sınıfının ortaya çıkması
D) Ulus devletlerin zayıflaması
E) Fabrikaların çoğalması

6. Filistin'i işgal eden Napolyon'u Akkâ'da mağlup ederek önemli bir başarı elde eden Nizam-ı Cedid ordusu aşağıdaki Osmanlı padişahlarından hangisi tarafından kurulmuştur?

- A) II. Abdülhamit B) III. Selim C) II. Osman
D) Abdülaziz E) Abdülmecit

7. **Bulgaristan'ın Birinci Dünya Savaşı'ndan çekilmesi üzerine** "Tamamen yok olmaktansa İstanbul ve Anadolu'da küçük fakat yine de bir devlet olarak kalmak daha iyidir." **düşüncesiyle hareket eden Osmanlı Hükûmeti, elinde kalan toprakları korumak amacıyla aşağıdakilerden hangisini gerçekleştirmiştir?**
- A) Reval Görüşmelerine katılmıştır.
- B) İttihat ve Terakki Cemiyetini kurmuştur.
- C) Sevk ve İskan Kanunu'nu çıkarıp uygulamıştır.
- D) İtilaf Devletleri ile Mondros Mütarekesi'ni imzalamıştır.
- E) Limanlarına sığınan Alman gemilerini donanmasına katmıştır.

8. **Osmanlı Hükûmeti'nin Millî Mücadele aleyhindeki faaliyetlerini önlemek isteyen Heyet-i Temsiliye, Sivas Kongresi sonrasında aşağıdakilerden hangisinin gerçekleşmesi için çaba sarf etmiştir?**
- A) Kâzım Karabekir Paşa'nın XV. Kolordunun Komutanı olması
- B) Mustafa Kemal Paşa'nın resmî görevinden ve askerlikten istifa ederek sine-i millete dönmesi
- C) Osmanlı Sadrazamı Damat Ferit Paşa'nın istifa etmesi
- D) İstanbul'daki Osmanlı Mebusan Meclisinin dağıtılması
- E) Erzurum'daki kongreye vatansever temsilcilerin gönderilmesi

9. **Mustafa Kemal Paşa** "İtiraf etmek lazımdır ki bu yetki büyük bir yetkidir. Meclisin yetkisidir ki bana veriyor. Böyle olmakla beraber, üç ay sonra elbette ya yenilersiniz veya yürürlükten kaldırırsınız." **sözleriyle ifade ettiği yetkiyi, aşağıdaki görevlerden hangisine getirilmesiyle almıştır?**

- A) Ataşemiliterliğe
- B) Başkomutanlığa
- C) Dokuzuncu Ordu Müfettişliğine
- D) Heyet-i Temsiliye Başkanlığına
- E) Yıldırım Orduları Grup Komutanlığına

10. 17 Şubat - 4 Mart 1923 tarihleri arasında İzmir'de düzenlenen Türkiye İktisat Kongresi'nde yapılan bazı öneriler ve alınan kararlar aşağıda verilmiştir:
- Demir yolları inşasının hükümetçe bir programa bağlanması
 - Koruyucu gümrük tarifelerinin kabulü ve bu konudaki dış müdahalelerin reddedilmesi
 - Günlük çalışma süresinin azami sekiz saatle sınırlandırılması
 - Ham maddesi yurt içinden temin edilebilen sanayi tesislerinin kurulmasına ağırlık verilmesi
 - Türk limanlarına kabotaj hakkının tanınması

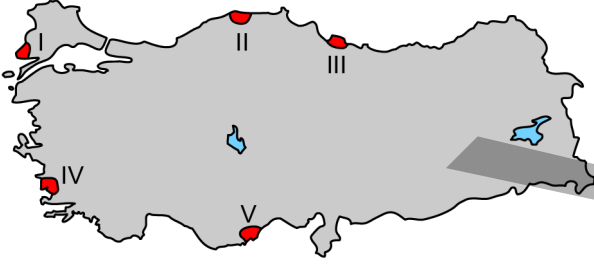
Bu öneriler ve kararlar göz önünde bulundurulduğunda aşağıdakilerden hangisinin amaçlandığı söylenemez?

- A) Tarımsal ürünlerin ithalatının özendirilmesi
- B) Millî ve yerli bir deniz ticareti ağının kurulması
- C) Ülke kaynaklarının verimli bir şekilde kullanılması
- D) Ulaşımın belli bir planlama çerçevesinde düzenlenmesi
- E) Çalışma hayatıyla ilgili düzenleme yapılması

11. İkinci Dünya Savaşı sırasında ABD ve İngiltere tarafından 6 Haziran 1944'te başlatılan ve Alman ordusuna büyük bir darbe vurularak başta Fransa olmak üzere bütün Avrupa'nın kısa sürede işgalden kurtarılmasında etkili olan saldırı aşağıdakilerden hangisidir?

- A) Küba Krizi
B) Pearl Harbor Baskını
C) Barbarossa Harekâtı
D) Stalingrad Kuşatması
E) Normandiya Çıkarması

12. Aşağıdaki haritada bazı alanlar numaralandırılarak gösterilmiştir.



Bu alanların hangisinde biyoçeşitliliğin daha düşük olması beklenir?

- A) I B) II C) III D) IV E) V

13. Aşağıdaki haritada bazı alanlar numaralandırılarak gösterilmiştir.



Bu alanların hangilerinde ocak ayında sıcaklığın sıfır derecenin altına düşmesi ekstrem bir durum olarak kabul edilebilir?

- A) I ve II B) I ve III C) II ve IV
D) III ve V E) IV ve V

14. Aşağıdaki haritada ilk şehir yerleşmelerinin bulunduğu bazı alanlar kırmızı renkle gösterilmiştir.



Aşağıdakilerden hangisi bu yerleşmelerin ortaya çıkmasının temel nedenlerinden biri değildir?

- A) Su kaynaklarının varlığı
B) Nüfusta sosyal tabakalaşma
C) Tarım alanlarının bulunması
D) Ilıman iklim koşulları
E) Toprak yapısının elverişli olması

15. Türkiye'nin doğal kaynak potansiyeli ve bu kaynakların kullanımıyla ilgili aşağıdaki ifadelerden hangisi söylenemez?

- A) Bor ve krom gibi bazı yer altı kaynakları bakımından zengin rezerve sahiptir.
- B) Taş ve toprağa dayalı sanayi ham maddeleri bazı bölgelerde daha yaygındır.
- C) Enerji üretiminde en yüksek pay yenilenebilir enerji kaynaklarına aittir.
- D) Enerji kaynaklarına olan ihtiyacın bir kısmı ithalat yoluyla karşılanmaktadır.
- E) Bazı hayvancılık faaliyetlerinde ormanlardan yararlanılmaktadır.

16. Gelişmiş ülkelerde yer alan bazı şehirlerdeki fonksiyon çeşitliliği bu şehirlerin dünya genelinde bir etki alanına sahip olmasını sağlamıştır.

Bu durumun ortaya çıkmasında aşağıdakilerden hangisinin etkili olduğu söylenemez?

- A) Çeşitli yer altı zenginliklerinin varlığı
- B) Küresel düzeyde ulaşım ağının varlığı
- C) Banka ve sigorta hizmetlerinin gelişmişliği
- D) Eğitim ve kültür faaliyetlerinin yoğunluğu
- E) Bilim ve teknolojiye uzmanlaşma

17. Küreselleşme ve yüksek teknolojiye bağlı olarak geleceğin ekonomisinde ticari örgütlenmenin artacağı ve dünyanın büyük bir pazar alanı hâline geleceği öngörülmektedir.

Aşağıdakilerden hangisi bu öngörüye uygun değildir?

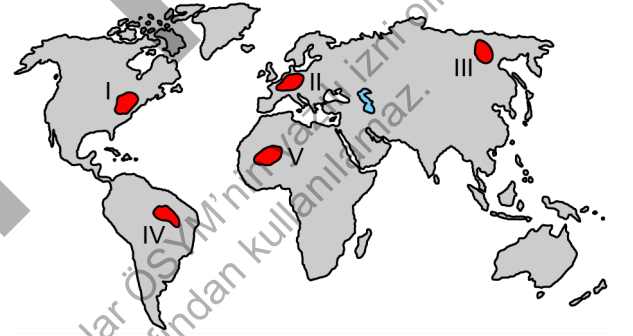
- A) Araştırma ve geliştirmeye önem verilmesi
- B) Rekabetin küresel ölçekte olması
- C) Sürekli eğitime ihtiyaç duyulması
- D) Üretim süreçlerinde dijitalleşmenin artması
- E) Birincil sektördeki istihdam oranının artması

18. Doğu Karadeniz Kalkınma Projesi; kapsamında yer alan illerde doğal kaynakların değerlendirilerek yöre insanının yaşam kalitesini yükseltmeyi, bölge içi ve bölgeler arası gelişim farklılıklarını gidermeyi amaçlayan bir kalkınma projesidir.

Aşağıdakilerden hangisi bu proje kapsamında yer alan illerden biri değildir?

- A) Ordu
- B) Tokat
- C) Bayburt
- D) Amasya
- E) Çankırı

19. Dünya ticaretinde ham madde ve üretim ilişkilerinin devamlılığı açısından tüketim bölgesi olan pazarların büyük önemi vardır. Bu bakımdan günümüzde geniş pazar alanları durumundaki belirli bölgeler arasında ticaretin yoğun olarak yapıldığı görülmektedir.



Haritada numaralandırılarak gösterilen alanların hangileri arasında bu yoğunluğun daha fazla olduğu söylenbilir?

- A) I ve II
- B) I ve III
- C) II ve IV
- D) III ve V
- E) IV ve V

20. Dünya üzerinde yeni su yolu ve kanalların açılması, kıta ve okyanusların konumsal öneminde yerel veya küresel düzeyde değişimlere neden olabilmektedir.

Buna göre

- I. Süveyş,
- II. Kiel,
- III. Panama,
- IV. Korint

kanallarından hangilerinin açılması diğerlerine göre daha yerel bir etkiye sahiptir?

- A) I ve II
- B) I ve III
- C) II ve III
- D) II ve IV
- E) III ve IV

21. Sulak alanların çeşitli gerekçelerle kurutulması genellikle bazı sorunların ortaya çıkmasına neden olabilmektedir.

Aşağıdakilerden hangisi bu sorunlara örnek gösterilemez?

- A) Biyoçeşitlilikteki tür zenginliğinin azalması
- B) Kurutulan alanlarda erozyon riskinin artması
- C) Kurutulan alanlarda tektonik depremlerin artması
- D) Göl tabanındaki tuzların etkisiyle çoraklaşma oluşması
- E) Kurutulan alanlarda taban suyu seviyesinin azalması

22. Sürdürülebilir kalkınma; doğal kaynak kullanımının planlanması, geri dönüşüm stratejilerinin benimsenmesi, çevrenin korunması ve gelecek nesillerin ihtiyaçlarının dikkate alınması gibi sosyal ve ekonomik politikaları kapsamaktadır.

Aşağıdakilerden hangisinin bu kalkınma politikasına uygun bir yaklaşım olduğu söylenemez?

- A) Çöplerin türlerine göre ayrıştırılarak depolanması
- B) Atık suların doğaya salınmadan önce arıtılması
- C) Kesilen ağaçların yerine yenilerinin dikilmesi
- D) Fosil yakıt tüketimini artıran politikaların benimsenmesi
- E) Geri dönüşüm tesislerinin yaygınlaştırılması

23. Elif ve Kadir arasında geçen bir tartışma şu diyalogla sonlanır:

Elif: Tamam tamam, sen haklısın.

Kadir: Haklı olduğumu söylediğine göre bu tartışmanın galibi ben oldum.

Elif: Doğruyu söylemek gerekirse tartışma biçimin yüzünden haklısın demeye mecbur kaldım.

Kadir: Nasıl tartışıyordum ki ben?

Elif: İlk olarak konuyu yeterince bilmediğimi söyledin sonra seçtiğim sözcüklere takıldın. Ben sinirlenmeye başlayınca da beni öfkeli biri olmakla suçladın ve en sonunda da hiçbir gerekçe sunmadan fikrimin doğru olmadığını iddia ettin. Haklı olmak senin için bu kadar önemliyse fikirlerimi argümanlarla geçersiz kılmaya çalışman daha doğru olmaz mı?

Bu diyalogda Kadir, tartışma esnasında aşağıdaki yöntemlerden hangisine başvurmamıştır?

- A) Ana fikri çürütme
- B) Görüşü yalanlama
- C) Üslubu eleştirme
- D) Karakterle ilişkilendirme
- E) Yaftalama yapma

24. Yapay zekâ uygulamasına "İçinde felsefe, hakikat ve sevgi kavramlarını barındıran bir şiir yazar mısınız?" komutu verildiğinde şu şiiri yazdı:

Düşlerin gizemli derinliğinde,
Felsefenin izlerini bulur insan.
Hakikati kendi içinde ararken yürek,
Sevgi bir umut ışığı gibi parlar her an.

Aynı komut hiç değiştirilmeden tekrar verildiğinde ise şu şiir ortaya çıktı:

Karanlıklar içinde hakikat arayışı,
Felsefenin ışığında yol alır insan.
Sevgi varoluşun en derin gerçeği,
Felsefeyle buluşur, sevgiyle tamamlanır insan.

Aynı komut hiç değiştirilmeden ne kadar verilirse verilsin, yapay zekânın her defasında farklı bir şiir yazmayı başardığı görüldü. Ortaya çıkan eserler de okuyanların çoğunun beğenisini kazanmayı başardı.

Bu şiirler birer sanat eseri olarak kabul edilirse bir sanat eserinin taşınması gereken aşağıdaki özelliklerden hangisi tartışmaya açılmış olur?

- A) Estetik değer taşınması
- B) Alımlayıcı tarafından beğenilmesi
- C) Biricik olması
- D) Zaman geçse de ilgi uyandırıcı olması
- E) Duyguların ürünü olması

25. İbn Sina, evrenin zaman içinde ve yoktan yaratıldığı görüşüne karşı çıkararak evrenin ezeli olduğunu ve Tanrı'nın kendi özünü düşünmesi sonucu Tanrı'dan zorunlu bir şekilde taşarak ortaya çıktığını söyler. Bu ezeli yaratım kavramı ile hem Yunan düşüncesindeki maddenin ezeliği görüşünü hem de İslam'da evrenin Tanrı'nın eseri olduğu anlayışını korumak ister. Gazali ise İbn Sina gibi düşünüldüğünde Tanrı'nın hakiki anlamda evrenin faili veya fail nedeni olduğunu söyleyemeyeceğimizi ileri sürer çünkü bu görüşte bir eserin nedeninden zorunlu olarak çıkması vardır, bir karar ya da irade ile meydana gelmesi yoktur. Oysa Gazali'ye göre Tanrı, evreni özgür iradesi ile yaratmıştır.

Bu parçada İbn Sina ile Gazali'nin hangi konudaki fikir ayrılığı vurgulanmaktadır?

- A) Tanrı'nın bilgisinin kapsamı
- B) Evrenin ortaya çıkışı
- C) İnsan iradesinin sınırları
- D) Maddenin niteliği
- E) Felsefe-din ilişkisi

26. **Wilhelm Wundt, aşağıdakilerden hangisini yaparak psikolojinin pozitif bilim oluşuna öncülük etmiştir?**

- A) Bilinçli incelemek amacıyla içe bakış yöntemini kullanarak
- B) İlk psikoloji laboratuvarını kurup psikolojik süreçlerin deneysel yöntemlerle incelenmesini sağlayarak
- C) Nesnel bir şekilde incelenemeyen duygular ve zihinsel süreçleri psikolojinin çalışma alanının dışında tutarak
- D) Beden ile ruh arasındaki ilişkiyi sorgulayarak
- E) Ruhsal durumların beden üzerinde etkili olduğunu kabul ederek

27. Reklam müzikleri hazırlanırken dikkatle üzerinde durulan bazı noktalar vardır. Ritim, müzik ve sözlerin uyumu öyle olmalıdır ki bireyler dikkatle dinlemeseler bile farkında olmadan markayı öğrenmeli, gerektiğinde de hatırlayabilmelidir.

Buna göre reklam müziği hazırlanırken aşağıdaki öğrenme türlerinden hangisi gerçekleştirilmeye çalışılmaktadır?

- A) Klasik koşullanma yoluyla öğrenme
- B) Edimsel koşullanma yoluyla öğrenme
- C) Gizil öğrenme
- D) Kavrayış yoluyla öğrenme
- E) Psikomotor öğrenme
28. Uzun zamandır birlikte çalıştığı iş arkadaşları, Seda'yı konuşkan ve dışa dönük bir insan olarak tanımlar. Bir süre sonra işi gereği yurt dışına giden Seda, gittiği ülkenin diline henüz hâkim olamadığı için yeni iş arkadaşlarıyla daha az sohbet eder. Bu yüzden yeni iş arkadaşları, eski iş arkadaşlarının aksine Seda'yı içe dönük bir insan olarak tanımlar.

Seda'nın kişilik özellikleriyle ilgili bu farklı tanımlamalar, aşağıdakilerin hangisiyle açıklanır?

- A) Kişilik özelliklerinde kültürler arası farklılık görülmez, kişilik özellikleri evrenselidir.
- B) Kişilik özelliklerinin oluşumu genetik faktörlerle açıklanabilir.
- C) Çocukluktaki yaşantılar yetişkinlikteki kişilik özelliklerine etki eder.
- D) İnsanların kişiliklerinin nasıl algılandığı farklı sosyal koşullarda değişebilir.
- E) Kişilik özelliklerinin gelişmesinde koşullanma önemli rol oynar.

29. Sosyoloji; insanların kendi anlamlarını ürettiği bir dünyaya, sosyal dünyaya yöneliktir. Sosyal dünya, doğal dünyadan farklıdır. Doğal dünyadaki nesnelere, insanların onlar hakkındaki yorumlarına bakılmaksızın var olabilirler ancak sosyal dünyadaki olgular için aynı şey söylenemez. Söz gelimi, "suç" ve "aşk" gibi olgular insanlar tarafından üretilmiştir. Bu olguların varoluşları insanların davranış, düşünce ve yorumlarına; onlara yükledikleri anlamlara bağlıdır. Bu nedenle sosyolojinin nesnesi, doğal dünyayı inceleyen bilimlerden farklı olarak kendine özgü nitelikleriyle öne çıkan insan ve onun yapısıdır.

Bu parçada sosyolojinin hangi özelliğine vurgu yapılmaktadır?

- A) Pozitif bir bilim olmasına
- B) Konusunun özgünlüğüne
- C) Olgusal olmasına
- D) Yöntemsel farklılıklarına
- E) Kuramsal çeşitliliğine
30. Max Weber, toplumsal sınıf kavramlaştırmasını Karl Marx'ın üretim araçlarına sahiplik ve ekonomik belirleyicilik esaslı sınıf analizinden farklı bir biçimde değerlendirmiştir. Weber'in toplumsal tabakalaşma modelinde ekonomik durum belirleyici olmakla birlikte insanların sahip oldukları beceri, güç, işgal ettikleri toplumsal konum ve saygınlık da önemlidir. Örneğin bir kasabada ekonomik bakımdan güçlü olan bir esnaf, bir kaymakamdan ya da bir okul müdüründen sadece ekonomik gücü olduğu için daha saygın ya da prestijli değildir. Aynı şekilde bir kimsenin ekonomik güce sahip olmadığı hâlde siyasal açıdan itibarlı olabileceği açıktır.

Buna göre aşağıdakilerden hangisi Weber'in toplumsal sınıf analizinde belirleyici olan unsurlardan biri değildir?

- A) Bürokratik hiyerarşi
- B) Saygınlık
- C) Bireysel yetenekler
- D) Ekonomik durum
- E) Statü

31. Kültürel gecikme; hızlı sosyal değişimlere bağlı olarak ortaya çıkan, toplumsal sistemde maddi ve maddi olmayan kültürün karşılıklı ilişkisindeki uyumsuzluk olarak tanımlanabilir. Diğer bir deyişle maddi kültürde meydana gelen değişikliklerin, maddi olmayan kültür tarafından eş zamanlı olarak takip edilememesi ya da bu iki kültürün birbiriyle uyum sağlayamaması yüzünden aralarında bir boşluk oluşması durumudur. Özellikle teknolojik gelişmelerin toplumsal sistemdeki hızlı etkisi; hukuk, gelenek, görenek, toplumsal bilinç gibi kültürel öğelerce gecikmeli olarak kabul edilebilir ve bu durum bir boşluk doğmasına neden olur.

Buna göre aşağıdakilerden hangisi kültürel gecikme kavramına örnek olarak verilebilir?

- A) İnternette yapılan yeni bir tür dolandırıcılığın yasal düzenleme eksikliğinden ötürü cezasız kalması
- B) Ülkemizde geleneksel geniş aile tipinden çekirdek aile tipine geçişin gecikmesi
- C) Bayramların yaz dönemlerine geldiği zamanlarda ailelerin tatile gitmesi
- D) Akıllı telefonun özelliklerini kavramada güçlük çeken yaşlı bir bireyin elektronik cihaz kullanımını reddetmesi
- E) Büyük kentlerdeki bazı düğünlerin düğün salonları yerine evlerde yapılması

32. Aşağıdakilerden hangisi özdeşlik ilkesine uygun bir örnektir?

- A) Tek yumurta ikizi olan Ali ve Veli'yi kimse birbirinden ayıramıyor.
- B) Ünlü markanın çantasını öyle taklit etmişler ki sahibi gelse ayırt edemez.
- C) Günlük gazeteler tek bir kalıptan basıldığı için hepsi birbirinin aynısıdır.
- D) Bana benzemeye çalışma boşuna, ben benim sen de sen.
- E) İki artı iki ile iki çarpı iki dörde eşittir.

33. **Murat:** Hatırlıyor musun Hasan? İlkokul öğretmenimiz, "Elma ile armudu karıştırmayın!" derdi. Bunun mecazen ne anlama geldiğini bilirdik. Ama şimdi düşünüyorum da elmayı ve armudu birbirlerinden nasıl ayırt edeceğimizi nereden biliyoruz?

Hasan: Haklısın mesela kiraza daha çok benzeyen küçücük elma var veya rengiyle daha çok armuda benzeyen sarı elmalar var. Bunlar ilk bakışta birbirine hiç benzemiyor ama hepsine de elma diyoruz. Bu nasıl oluyor?

Murat: Bence şöyle oluyor: Elmaları birbirinden farklı yapan tüm nitelikleri bir kenara bıraktığımızda örneğin kırmızıyı ve sarıyı veya tatlıyı ve ekşiği onlardan çıkardığımızda elma dediğimiz şeye ulaşıyoruz. Zaten bunu yaptığımızda elmayı hem armuttan hem de diğer meyvelerden ayırmış oluyoruz.

Bu diyalog, kavramların oluşum süreciyle ilgili aşağıdakilerden hangisine örnek oluşturur?

- A) Nelik ve gerçeklik
- B) Soyutlama ve genelleme
- C) İçlem ve kaplam
- D) Tekillik ve tümellik
- E) Somutluk ve soyutluk

34. "Ali evden çıktı." önermesi p , "Ali okuldadır." önermesi q ile sembolleştirilirse "Ali evden çıktı ama okulda değil." önermesi aşağıdakilerden hangisiyle sembolleştirilir?

- A) $p \Rightarrow \sim q$
- B) $p \Leftrightarrow \sim q$
- C) $p \vee \sim q$
- D) $p \wedge \sim q$
- E) $\sim (p \Leftrightarrow q)$

35 - 40. soruları Din Kültürü ve Ahlak Bilgisi dersini yasal olarak almak zorunda olanlar ve İmam Hatip Okulları öğrencileri/mezunları cevaplayacaktır.

35. Allah; ibadetlerle ilgili temel kuralları Kur'an-ı Kerim'de, ibadetlerin uygulanış şekillerini de Hz. Muhammed'in aracılığıyla insanlara bildirmiştir. Kişilerin ibadetler üzerinde değişiklik yapması veya ibadet olmayan bir davranışı ibadet sayması; dinen uygun olmamasına rağmen bilgisizlik, kültür etkileşimi, insanların eksik ve yanlış inanışları gibi sebeplerle dinin özünde olmayan bazı uygulamaları ortaya çıkarmakta ve bunlar ibadet olarak kabul edilmektedir.

Bu parçada bahsedilen kavram aşağıdakilerden hangisidir?

- A) Bidat B) Mekruh C) Riya
D) Cehalet E) İfrat

36. Hz. Muhammed, söz ve davranışlarının yanı sıra toplumsal alanda gerçekleştirdiği uygulamalarıyla da Müslümanlara rehberlik etmiştir. Örneğin vefatına yakın bir zamanda o; İslam ordusunun başına zekâsına ve kabiliyetine güvendiği, yaklaşık on sekiz yaşında olan Üsâme bin Zeyd'i komutan olarak atamıştır. Müslümanlar içerisinde ondan yaşça daha olgun kişiler bulunmasına rağmen Hz. Muhammed'in bu tercihi, bilinçli bir çabanın ürünüdür ve inananlar için birtakım mesajlar içermektedir.

Hz. Muhammed'in bu tutumundan hareketle aşağıdakilerin hangisine ulaşılabılır?

- A) Kendisinden sonra kimin halife olacağına dair işaretler bırakmıştır.
B) Gençlere değer vermiş ve ehil olanlara önemli sorumluluklar yüklemiştir.
C) Yaşı ileri olan sahabelerin kendilerine verilecek yetkiyi yanlış yolda kullanmalarından çekinmiştir.
D) Sözüden çıkmayacak ve her hareketini kontrol edebileceği kişileri önclemiştir.
E) İslam topraklarının kendi döneminde genişlemesi için büyük uğraş vermiştir.

37. Hz. Muhammed peygamber olarak seçildiği için kendisine birtakım görev ve sorumluluklar yüklenmiştir. Bunlardan biri Allah'ın izni ve bilgisi dâhilinde hükümler koymasındır. Konulan bu hükümlere Müslümanlar uymakla yükümlüdür. Nitekim Kur'an'ı Kerim'de yer alan "Allah ve Resulü bir iş hakkında hüküm verdikleri zaman, hiçbir mümin erkek ve kadın için kendi işleri konusunda tercih kullanma hakları yoktur. Kim Allah'a ve Resulüne karşı gelirse, şüphesiz ki o apaçık bir şekilde sapmıştır." (Ahzab, 33:36) ayeti bu hususa işaret etmektedir.

Bu parçada Hz. Muhammed'in ön plana çıkan yönü aşağıdakilerden hangisidir?

- A) Tebliğ B) Tebyin C) Teşri
D) Temsil E) Tasdik

38. Tanrı, insanı akıllı bir varlık olarak yaratmıştır ancak insanın akılla her şeyi bilmesi mümkün değildir. Bu sebeple insan kendisini doğruya yönlendirecek, iyiyi kötüden ayırt etmesinde yardımcı olacak peygambere ve ilahi bilgiye ihtiyaç duymaktadır. Nitekim Tanrı, peygamberlerine göndermiş olduğu vahiy ile insanın akılla bilemeyeceği meselelerde onu bilgilendirmiştir. Ayrıca Tanrı, âlemi yaratıp kendi hâlinde bırakmamıştır. Aksine O, âleme her an müdahale etmektedir.

Bu ifadeleri kullanan bir kişinin öncelikle aşağıdaki anlayışlardan hangisini çürütmeye çalıştığı söylenebilir?

- A) Ateizm B) Nihilizm C) Animizm
D) Deizm E) Materyalizm

39. "Görmedin mi Allah gökten su indirdi. Onunla renkleri çeşit çeşit meyveler çıkardık. Dağlardan geçen beyaz, kırmızı, değişik renklerde ve simsiyah yollar yaptık. İnsan, hayvan ve davarlardan da yine böyle türlü renkte olanlar var. Kulları içinden ancak âlimler, Allah'tan gereğince korkar. Şüphesiz Allah, daima üstündür, çok bağışlayandır." (Fatır, 35:27-28)

Bu ayetlerde aşağıdakilerden hangisi vurgulanmaktadır?

- A) Allah, yarattığı nimetlerden insanların faydalanmasını ister.
B) Evren Allah'ın kudret ve varlığına işaret eden izler barındırır.
C) Allah'a saygı duyanlar çevrelerindeki olayları daha iyi kavrar.
D) Doğaya bakarak canlılar dünyasındaki farklılıkları görmek mümkündür.
E) Yaratılan her varlığın bir gayesi bulunmaktadır.

40. Din kültürü ve ahlak bilgisi dersinde öğretmen, kültürümüzde etkili olan tasavvufi yorumlardan biri hakkında şu bilgileri vermektedir: Bu gelenekte nefis terbiyesi ve sema önemli bir yer tutar. Sema, insanın Hakk'a yönelmesini ve manevi yolculuğunu temsil eder. Burada asıl maksat, bireyin benlik duygusunu yenerek aşkın varlığa ulaşması ve onun rızasına ermesidir. Dolayısıyla bu tasavvufi oluşuma intikal eden kimse nefisini terbiye ettikten sonra kabiliyetine göre sema ayinlerinde görev alır, böylece manevi ve ahlaki açıdan kendisini yüceltmeye çalışır.

Öğretmenin, uygulamaları hakkında bilgi verdiği tasavvufi yorum aşağıdakilerden hangisidir?

- A) Kadirilik B) Nakşibendilik C) Rifailik
D) Yesevilik E) Mevlevilik

41 - 46. soruları Din Kültürü ve Ahlak Bilgisi dersini yasal olarak almak zorunda olmayan veya farklı müfredat ile alanlar cevaplayacaktır.

41. Felsefi düşünüş, kişinin doğru olduğunu varsaydığı gerçeklere ve nicedir destekleyip onun için sarsılmaz gerçekler hâline gelen düşüncelere kuşkuyla baktığı an başlar. Nitekim Sokrates de insanlar ulu orta adalet üstüne konuşuyorken onlara yaklaşip alçak sesle: "Nedir o sözünü ettiğiniz şey?" diyordu. "Hayat ve ölüm sorunlarını sana böyle kolayca çözümleyiveren, o soyut sözlerin anlamını söyler misin bana? Onur, erdem, ahlak, yurtseverlik dediğin nedir? 'Kendim' dediğin nedir?" diye sorarak varsayılan doğrulara yönelik bir irdeleme yürütmekteydi.

Bu parçadan aşağıdaki yargıların hangisine ulaşılabilir?

- A) Doğru bilgiye ulaşmak için zihnin akılcı ve sistemli olması gerekir.
B) Hakikate ulaşmanın en iyi yolu genel kabulleri reddetmektir.
C) Her düşünceye şüpheyle yaklaştığımızda felsefe yapmaya başlarız.
D) Üzerinde uzlaşılabilen bilgilerin doğruluğu tartışmalıdır.
E) Felsefe, mutlak kavramlara ulaşana kadar sorgulamayı sürdürür.

42. Nesnelere, insanlara görüldüğü gibidir. Yani insanlar nesnelere nasıl algılıyorsa öyledir. Nesnelere farklı görüldüğü iki insandan biri, diğerini algısında yanlışlığına ikna edemez. Çünkü bir şeyin bir insana görünme biçimi o insan için o şeyin bir var olma biçimini ifade eder. Bu demektir ki bir insan için kırmızı renkte olan bir nesne, renk körü başka bir insan için yeşil renkte olabilir. Yani nesne kırmızı iken yeşil görünür değildir; renk körü için nesne bizzatı yeşil bir nesnedir ve hiç kimsenin bu insana nesnenin yeşil olmadığını söyleme hakkı yoktur.

Bu parçadan aşağıdaki yargıların hangisine ulaşılabilir?

- A) Doğruluk algı durumlarına göre değişir.
B) Varlık bilinmeyeceği için doğru diye bir şey yoktur.
C) Duyumlar doğru bilgiye ulaşmamızı engeller.
D) Doğruluğu belirlemede akıl yetersiz kalır.
E) Bilgimizin temelinde herkes için geçerli olan doğrular vardır.

43. I. Odasında sessizce ders çalışan Deniz'in dikkatinin, yan odada aniden başlayan yüksek müzik sesine yönelmesi
II. Aynı odayı paylaştığı kardeşi gürültülü bir şekilde bilgisayar oyunu oynarken Pelin'in, bu sesin hiç farkında olmadan dikkatle kitap okuması
III. Kendisine sade bir mezuniyet elbisesi almak için bir mağazaya giren Ebru'nun dikkatini, mağazadaki sade elbiseler yerine parlak pullarla kaplı gösterişli bir elbisenin çekmesi

Numaralanmış bu durumlar, sırasıyla aşağıdaki dikkat türlerinden hangisine örnektir?

- A) Pasif - Aktif - Pasif
B) Pasif - Pasif - Aktif
C) Pasif - Aktif - Aktif
D) Aktif - Pasif - Aktif
E) Aktif - Aktif - Pasif

44. 1800'lü yılların sonunda suç bilimci Lambroso, beden tipi ile suç arasında bir ilişki olduğunu iddia etmiştir. Bu iddiaya göre, suçlular ile suç işlemeyenlerin fiziksel görünüşleri farklı özellikler taşımaktadır. Lambroso; suçluları kafatası, alın biçimi, çene büyüklüğü, kol ve bacak uzunluğu gibi farklı açılardan sınıflandırmıştır. Oysaki beden tipi ile suç arasında iddia edilen bu ilişki günümüzde sosyologların birçoğu tarafından reddedilmekte ve suç toplumsal bir olgu olarak açıklanmaya çalışılmaktadır.

Buna göre suç, sosyolojik açıdan incelenirken suçluların hangi özelliği dikkate alınmalıdır?

- A) Cinsiyet farklılıkları
B) Psikolojik durumları
C) Sosyoekonomik durumları
D) Kalıtsal farklılıkları
E) Zekâ düzeyleri

45. Geleneksel toplumlarda fiziksel etkileşim yoluyla kişi hakkında edinilen bilgilere dayanarak tanımlanabilen statü, modern toplumlarda artan nüfusun etkisiyle ilk elden tanımlanması zorlaşan bir kavram hâline gelmiştir. Yaşam tarzıyla veya yaşam tarzının nasıl ifade edildiğiyle ilgili statü sembolleri, bireylerin toplumsal konumunu başkalarının gözünde şekillendirmede etkilidir. Ayrıca sosyologlar, verilmiş ve kazanılmış statü arasında ayırım yaparlar. Verilmiş statü, genellikle değiştirilemeyen fiziksel faktörlere dayanırken kazanılmış statüyü bireyler kendi çabalarıyla elde ederler.

Bu parçadan aşağıdaki yargıların hangisine ulaşılabilir?

- A) Modern toplumlarda, kazanılmış statüyle birlikte başkalarının görüşlerine verilen önemin de arttığı gözlenir.
B) Statünün yüz yüze etkileşim yoluyla tanımlanması, bireyleri kendi konumları üzerine düşünmeye zorlar.
C) Verilmiş ve kazanılmış statünün çeşitli göstergeleri topluma, bireyin yaşamına ilişkin bir görünüm sunar.
D) Bireyin; verilmiş ve kazanılmış statüsünün bilincinde olması, başkalarıyla kurduğu ilişkileri olumlu etkiler.
E) Geleneksel toplumlarda, verilmiş statü kazanılmış statüye göre daha öncelikli kabul edilir.

46. I. ?

II. Hava soğuktur.

III. O hâlde gökyüzü güneşli değildir.

Bu çıkarımın geçerli olabilmesi için “?” ile belirtilen yere aşağıdaki önermelerden hangisi getirilmelidir?

A) Hava soğuk ise gökyüzü güneşlidir.

B) Gökyüzü güneşli değil ise hava soğuktur.

C) Gökyüzü güneşli değil ise hava soğuk değildir.

D) Hava soğuk değil ise gökyüzü güneşli değildir.

E) Gökyüzü güneşli ise hava soğuk değildir.

ÖSYM

Bu soruların telif hakları ÖSYM'ye aittir. Sorular ÖSYM'nin yazılı izni olmaksızın hiçbir kişi, kurum veya kuruluş tarafından kullanılamaz.

1. Bu testte 40 soru vardır.

2. Cevaplarınızı, cevap kâğıdının Matematik Testi için ayrılan kısmına işaretleyiniz.

1. A, D, T ve Y rakamları için

$$\begin{array}{r} \text{TYT} \\ \text{AYT} \\ + \text{YDT} \\ \hline 2024 \end{array}$$

toplama işlemi veriliyor.

$$\text{TYT} < \text{AYT}$$

olduğuna göre $Y \cdot D \cdot T$ çarpımı kaçtır?

- A) 48 B) 64 C) 80 D) 96 E) 112

2. a, x ve y pozitif gerçel sayıları için

$$-2x^2 + y^2 = 2a$$

$$3x^2 - 2y^2 = -6a$$

olduğuna göre $\frac{y}{x}$ oranı kaçtır?

- A) 1 B) $\sqrt{2}$ C) $\sqrt{3}$ D) 2 E) 3

3. a bir rakam olmak üzere $25!$ sayısının $23! - a$ sayısına bölümünden kalan 60^2 olduğuna göre a kaçtır?

- A) 2 B) 3 C) 4 D) 5 E) 6

4. x, y ve z birbirinden farklı birer asal sayı olmak üzere

$$x + y \cdot z = 21$$

eşitliği veriliyor.

Buna göre $x + y + z$ toplamı kaçtır?

- A) 12 B) 14 C) 16 D) 18 E) 20

5. a bir tam sayı olmak üzere

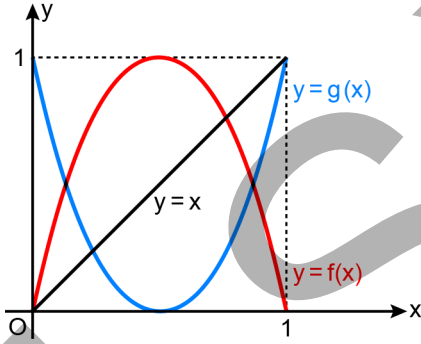
$$0 < |x^2 - 2x + 2| - x^2 - x < a$$

eşitsizliğini sağlayan yalnızca 4 tane x tam sayısı vardır.

Buna göre a tam sayısının alabileceği farklı değerlerin toplamı kaçtır?

- A) 33 B) 36 C) 39 D) 42 E) 45

6. Dik koordinat düzleminde $[0,1]$ kapalı aralığında tanımlı f ve g fonksiyonları ile $y = x$ doğrusunun grafikleri aşağıda verilmiştir.



$(0,1)$ açık aralığındaki a, b ve c gerçel sayıları için

$$a < f(a) < g(a)$$

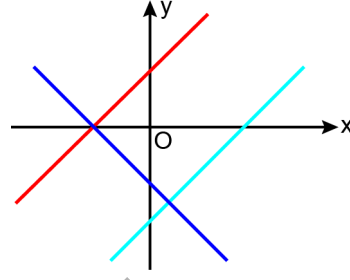
$$g(b) < b < f(b)$$

$$c < g(c) < f(c)$$

eşitsizlikleri sağlandığına göre aşağıdaki sıralamalardan hangisi doğrudur?

- A) $a < b < c$ B) $a < c < b$ C) $b < a < c$
D) $c < a < b$ E) $c < b < a$

7.



Dik koordinat düzleminde f, g ve h doğrusal fonksiyonlarının grafikleri şekilde gösterilmiştir. Bu fonksiyonlarla ilgili

$$f(x - 5) = g(x)$$

$$h(x) = -f(x)$$

eşitlikleri verilmiştir.

Buna göre $f(0), g(0)$ ve $h(0)$ değerleri için aşağıdaki sıralamalardan hangisi doğrudur?

- A) $g(0) < f(0) < h(0)$ B) $f(0) < h(0) < g(0)$
C) $f(0) < g(0) < h(0)$ D) $g(0) < h(0) < f(0)$
E) $h(0) < g(0) < f(0)$

8. A ve B kümeleri ile ilgili

$$s(A \cap B) = 5$$

$$s((A \times B) \cup (B \times A)) = 209$$

eşitlikleri verilmiştir.

Buna göre $A \cup B$ kümesinin eleman sayısı kaçtır?

- A) 17 B) 19 C) 21 D) 23 E) 25

9. A ve B kümeleri ile ilgili

$$p: s(B \setminus A) = 1$$

$$q: s(A) \geq s(B)$$

$$r: s(A \cup B) = 8$$

önergeleri için

$$(p \Rightarrow r) \vee (q \wedge p)$$

önergemesinin yanlış olduğu biliniyor.

Buna göre $A \cap B$ kümesinin eleman sayısı kaçtır?

- A) 8 B) 7 C) 6 D) 5 E) 4

10. a ve b pozitif gerçel sayılar olmak üzere

$$ax^2 - 2x + b = 0$$

$$bx^2 - 3bx + a = 0$$

denklemlerinin her birinin kökler toplamı, kökler çarpımından 1 fazladır.

Buna göre kökleri a ve b olan ikinci dereceden denklem aşağıdakilerden hangisi olabilir?

A) $9x^2 + 8x + 18 = 0$

B) $9x^2 - 14x + 8 = 0$

C) $9x^2 - 18x + 14 = 0$

D) $9x^2 - 8x + 14 = 0$

E) $9x^2 - 18x + 8 = 0$

11. a ve b gerçel sayılar olmak üzere gerçel sayılar kümesi üzerinde

$$f(x) = x^3 + 9x^2 + ax + b$$

biçiminde tanımlanan f fonksiyonu; pozitif gerçel sayılarda pozitif, negatif gerçel sayılarda negatif değerler almaktadır.

Buna göre a sayısının alabileceği en küçük tam sayı değeri kaçtır?

- A) 9 B) 13 C) 17 D) 21 E) 25

12. Ortak farkı r olan bir (a_n) aritmetik dizisi için

$$a_{30} - a_{25} < 53$$

$$a_{25} - a_8 > 53$$

eşitsizlikleri veriliyor.

Buna göre r sayısının alabileceği tam sayı değerlerinin toplamı kaçtır?

- A) 49 B) 56 C) 64 D) 72 E) 84

13. a , x ve y pozitif gerçel sayılar olmak üzere küçükten büyüğe doğru sıralanmış

$$\log_a x, \log_a y, \log_a(x + y)$$

sayıları ardışık tam sayılar olduğuna göre $\log_a(2a + 1)$ ifadesinin değeri kaçtır?

- A) -2 B) -1 C) 2 D) 3 E) 4

14. Melisa; her birinin yarıçapı farklı bir doğal sayı olacak biçimde yarıçapları 1 cm, 2 cm, 3 cm, ..., 10 cm olan daire biçimindeki 10 kartonu bir masanın üzerine merkezleri çakışacak şekilde üst üste dizecektir.

Melisa bu dizilimi, üstten bakıldığında dairelerden yalnızca biri hiç görünmeyecek biçimde kaç farklı şekilde yapabilir?

- A) 36 B) 40 C) 45 D) 48 E) 54

15. Duru'nun evinin yakınında bulunan otobüs durağına belirli bir otobüs $\frac{7}{10}$ olasılıkla saat tam 09.02'de, $\frac{3}{10}$ olasılıkla ise saat tam 09.03'te gelmektedir. Bu otobüse binmek için saat tam 09.00'da evden çıkan Duru'nun bu durağa varması $\frac{1}{2}$ olasılıkla 100 saniye, $\frac{3}{10}$ olasılıkla 150 saniye, $\frac{1}{5}$ olasılıkla ise 250 saniye sürmektedir.

Buna göre otobüs durağa geldiği anda Duru'nun durakta bulunma olasılığı kaçtır?

- A) $\frac{55}{100}$ B) $\frac{59}{100}$ C) $\frac{63}{100}$ D) $\frac{67}{100}$ E) $\frac{71}{100}$

16. m ve n doğal sayılar olmak üzere

$$\left(x + \frac{5}{x^m}\right)^n$$

ifadesinin açılımındaki sabit terim 60 olduğuna göre $m + n$ toplamı kaçtır?

- A) 36 B) 35 C) 31 D) 27 E) 23

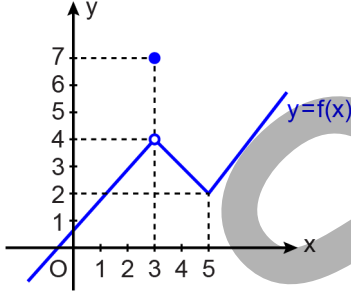
17.

$$\lim_{x \rightarrow 1} \frac{(1 - \sqrt{x}) \cdot (\sqrt[3]{x} - 2)}{-x^2 + 9x - 8}$$

limitinin değeri kaçtır?

- A) 1 B) $\frac{1}{2}$ C) $\frac{1}{7}$ D) $\frac{1}{14}$ E) $\frac{1}{18}$

18. Dik koordinat düzleminde bir f fonksiyonunun grafiği aşağıda verilmiştir.



Gerçel sayılar kümesi üzerinde tanımlı olan bir g fonksiyonunun tanımlı olduğu tüm noktalarda limiti vardır ve $\lim_{x \rightarrow 3} g(x) = 14$ olarak hesaplanmıştır.

$f \cdot g$ fonksiyonu gerçel sayılar kümesinde sürekli olduğuna göre $g(3)$ değeri kaçtır?

- A) 4 B) 6 C) 8 D) 10 E) 12

19. a ve b gerçel sayılar olmak üzere dik koordinat düzleminde $y = x^2 + ax + b$ parabolü, x -eksenine ve $y = x$ doğrusuna teğettir.

Buna göre $a \cdot b$ çarpımı kaçtır?

- A) $\frac{1}{2}$ B) $\frac{1}{4}$ C) $\frac{1}{8}$ D) $\frac{1}{16}$ E) $\frac{1}{32}$

20. a ve b gerçel sayılar olmak üzere

$$f(x) = ax^3 + bx^2 + x + 7$$

biçiminde tanımlanan f fonksiyonu daima artandır.

$f(-1) = 0$ olduğuna göre b sayısının alabileceği farklı tam sayı değerlerinin toplamı kaçtır?

- A) 11 B) 13 C) 15 D) 17 E) 19

21. k ve m gerçel sayılar olmak üzere gerçel sayılar kümesi üzerinde f ve g fonksiyonları

$$f(x) = 2x^3 - 9x^2 - mx - k$$

$$g(x) = x^3 \cdot f(x)$$

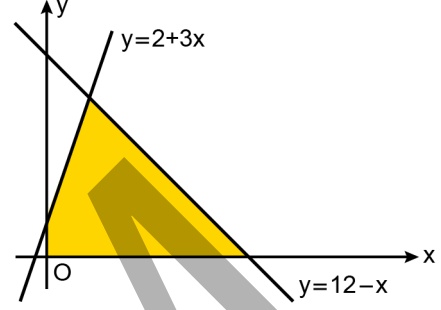
biçiminde tanımlanmaktadır.

f ve g fonksiyonlarının $x = -1$ noktasında yerel ekstremumu vardır.

Buna göre $k + m$ toplamı kaçtır?

- A) 31 B) 33 C) 35 D) 37 E) 39

22. Dik koordinat düzleminde $y = 2 + 3x$ ve $y = 12 - x$ doğruları ile pozitif x ve y -eksenleri arasında kalan boyalı bölge aşağıda verilmiştir.



Bu bölgede bir kenarı x -ekseni üzerinde, birer köşesi ise $y = 2 + 3x$ ve $y = 12 - x$ doğruları üzerinde olan dikdörtgenler oluşturuluyor.

Buna göre bu dikdörtgenlerden alanı en büyük olanın x -ekseni üzerindeki kenarının uzunluğu kaç birimdir?

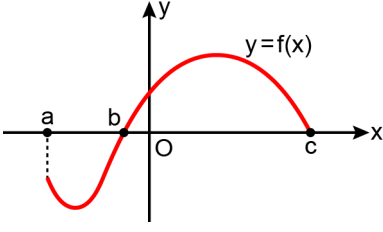
- A) 6 B) $\frac{19}{3}$ C) $\frac{20}{3}$ D) 7 E) $\frac{22}{3}$

23.
$$\int_1^2 (x+2) \cdot \sqrt[3]{x^2+4x-4} dx$$

integralinin değeri kaçtır?

- A) $\frac{45}{8}$ B) $\frac{47}{8}$ C) $\frac{49}{8}$ D) $\frac{45}{4}$ E) $\frac{47}{4}$

24.



Dik koordinat düzleminde yukarıda grafiği verilen f fonksiyonu için

$$\int_a^c |f(x)| dx = 20$$

$$\int_a^c f(x) dx = 8$$

eşitlikleri sağlanmaktadır.

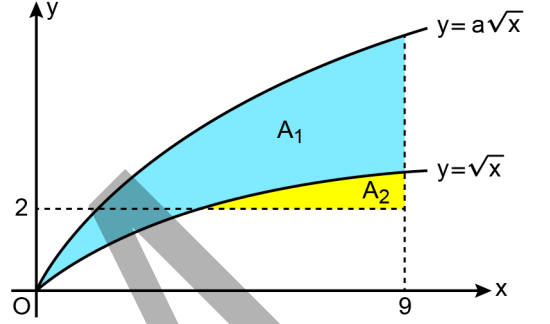
Buna göre

$$\int_{a/2}^{b/2} f(2x) dx$$

integralinin değeri kaçtır?

- A) -3 B) -4 C) -5 D) -6 E) -7

25. a bir gerçel sayı olmak üzere dik koordinat düzleminde $y = a\sqrt{x}$ ve $y = \sqrt{x}$ fonksiyonlarının grafikleri aşağıda verilmiştir.



Mavi boyalı bölgenin alanı A_1 , sarı boyalı bölgenin alanı A_2 olmak üzere

$$A_1 \cdot A_2 = 96$$

olduğuna göre a kaçtır?

- A) 2 B) 3 C) 4 D) 5 E) 6

26. Gerçel sayılar kümesi üzerinde tanımlı ve türevlenebilir f ve g fonksiyonları

$$\int_1^2 f'(3x) dx = 4$$

$$\int f(2x) dx = g(x) + C, (C \text{ sabit})$$

eşitliklerini sağlıyor.

$f(3) = 5$ olduğuna göre $g'(3)$ türevinin değeri kaçtır?

- A) 1 B) 5 C) 9 D) 13 E) 17

27. $a = \sin(40^\circ)$
 $b = \sec(40^\circ)$
 $c = \tan(40^\circ)$

olduğuna göre a, b ve c sayılarının doğru sıralanışı aşağıdakilerden hangisidir?

- A) $a < b < c$ B) $a < c < b$
 C) $b < a < c$ D) $b < c < a$
 E) $c < a < b$

28.
$$\frac{\cos(2x + y) + \sin(2x - y)}{\cos(2x) + \sin(2x)}$$

ifadesinin sadeleştirilmiş biçimi aşağıdakilerden hangisidir?

- A) $\cos y - \sin y$ B) $\cos y + \sin y$
 C) $\cos x - \sin y$ D) $\sin x - \cos y$
 E) $\sin x - \cos x$

29. $0 < a < \frac{\pi}{2}$ olmak üzere

$$\cos^2 a - \cos(2a) = \sin(2a)$$

eşitliğini sağlayan a değeri için aşağıdakilerden hangisi doğrudur?

- A) $\tan a = \frac{1}{5}$ B) $\cot a = \frac{2}{\sqrt{5}}$
 C) $\cos a = \frac{1}{\sqrt{5}}$ D) $\operatorname{cosec} a = \sqrt{5}$
 E) $\sin(2a) = \frac{3}{5}$

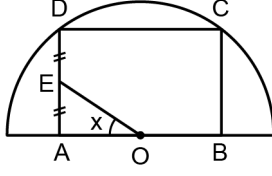
30. $0 \leq x \leq \pi$ olmak üzere

$$\sqrt{2} \sin(4x) - \cos(8x) = 1$$

eşitliğini sağlayan x değerlerinin toplamı kaçtır?

- A) $\frac{\pi}{3}$ B) $\frac{3\pi}{4}$ C) π D) $\frac{3\pi}{2}$ E) 2π

31.



O merkezli yarım çember
 ABCD dikdörtgen
 A, O ve B doğrusal
 $|AE| = |ED| = \frac{1}{2}$ birim
 $m(\widehat{AOE}) = x$

C ve D noktaları O merkezli yarım çember üzerindedir.

Buna göre ABCD dikdörtgeninin bir köşegeninin uzunluğu x türünden aşağıdakilerden hangisine eşittir?

- A) $\tan x$ B) $\operatorname{cosec} x$ C) $\sec x$
 D) $\sin x$ E) $\cos x$

32. Bir ABC üçgeninin AB kenarının uzunluğu, BC kenarının uzunluğunun yarısına eşittir.

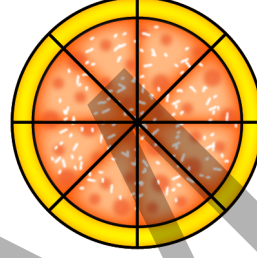
Bu üçgenin yüksekliklerinden ikisinin uzunlukları 4 birim ve 10 birim olduğuna göre diğer yüksekliğinin uzunluğu

- I. 2 birim,
 II. 5 birim,
 III. 8 birim

değerlerinden hangileri olabilir?

- A) Yalnız I B) Yalnız II C) Yalnız III.
 D) I ve II E) II ve III

33. Bir restorandaki her bir pizza için önce daire biçiminde bir pizza hamuru açılmaktadır. Daha sonra bu hamurla eş merkezli bir daire oluşturacak biçimde turuncu renkteki malzemeli kısım oluşturulmaktadır. Bu restorana giden Ali ve Ayşe'nin sipariş ettikleri pizzanın üstten görünümü şekilde verilmiştir.



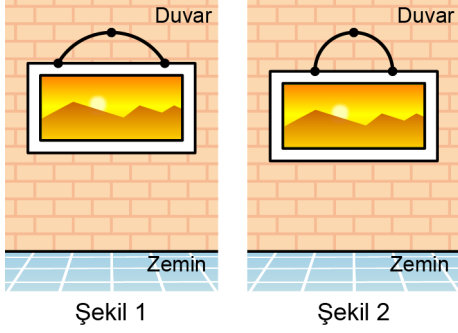
Şekilde verilen pizzayı 8 eş dilime ayıran Ayşe; bu dilimlerden 3'ünü almış, 5'ini de Ali'ye vermiştir. Ali kendi dilimlerinin tamamını yerken Ayşe ise kendi dilimlerinin sadece şekilde turuncu ile gösterilen kısımlarını yemiştir.

Son durumda bu pizzanın üstten görünümünde yer alan dilimlerden Ali'nin yediği kısımların alanı, Ayşe'nin yediği kısımların alanının 2,4 katı olarak hesaplanmıştır.

Buna göre bu pizzanın yarıçapının, turuncu kısmının yarıçapına oranı kaçtır?

- A) $\frac{3}{2}$ B) $\frac{4}{3}$ C) $\frac{5}{4}$ D) $\frac{6}{5}$ E) $\frac{7}{6}$

34. Merkez açısı 120° olan çember yayı biçimindeki bir telin uçları, dikdörtgen biçimindeki bir tablonun üst kenarına monte ediliyor. Bu tablo duvardaki bir çiviye, Şekil 1'deki gibi telin orta noktası çiviye denk gelecek biçimde asıldığında tablonun uzun kenarları zemine paralel oluyor.



Sonra bu tel çıkartılıp bükülerek yarım çember şekline getiriliyor ve tekrar tabloya monte ediliyor. Tablo aynı çiviye, yine telin orta noktası çiviye denk gelecek biçimde Şekil 2'deki gibi asıldığında tablonun uzun kenarları yine zemine paralel oluyor. Son durumda tablonun zeminden yüksekliği ilk duruma göre 8 birim azalıyor.

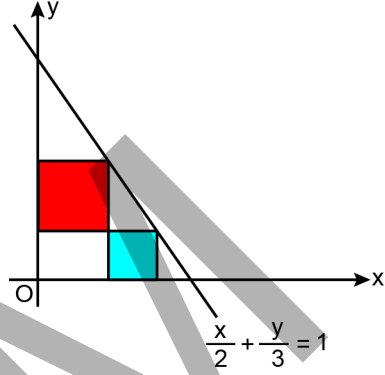
Buna göre telin uzunluğu kaç birimdir?

- A) 24π B) 28π C) 32π D) 36π E) 40π
35. Bir dik koordinat düzleminde $A(9, 2)$, $B(10, 1)$, $C, D(4, 13)$, $E(3, 6)$ ve F noktaları verilmiştir.

ABC üçgeninin ağırlık merkezi ile DEF üçgeninin ağırlık merkezi aynı nokta olduğuna göre C ve F noktaları arasındaki uzaklık kaç birimdir?

- A) 10 B) 13 C) 15 D) 17 E) 20

36. Aşağıdaki dik koordinat düzleminde verilen bir kenarı y-ekseninde olan kırmızı renkli kare ile bir kenarı x-ekseninde olan mavi renkli karenin birer köşeleri ortaktır.



Kırmızı ve mavi renkli karelerin birer köşesi

$\frac{x}{2} + \frac{y}{3} = 1$ doğrusunun üzerinde yer almaktadır.

Buna göre kırmızı renkli karenin bir kenar uzunluğu kaç birimdir?

- A) $\frac{14}{15}$ B) $\frac{15}{16}$ C) $\frac{16}{17}$ D) $\frac{17}{18}$ E) $\frac{18}{19}$

37. Dik koordinat düzleminde $2x - y = 0$, $x + 2y = 0$ ve $x - 8y + 30 = 0$ doğrularının sınırladığı üçgenel bölgenin alanı kaç birimkaredir?

- A) 9 B) 12 C) 15 D) 18 E) 21

38. Dik koordinat düzleminde $A(a, b)$ noktasının; $B(3, 0)$ noktasına göre simetriği C noktası, y -eksenine göre simetriği ise D noktasıdır.

C ve D noktalarından geçen doğrunun denklemini $y = -x - 1$ olduğuna göre $a + b$ toplamı kaçtır?

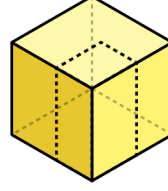
- A) 7 B) 13 C) 15 D) 19 E) 24

39. Dik koordinat düzleminde $A(11, 9)$ noktası, $y = x$ doğrusuna $B(7, 7)$ noktasında teğet olan bir çemberin iç bölgesinde yer almaktadır.

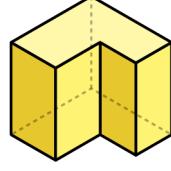
Buna göre bu çemberin yarıçapının birim türünden alabileceği en küçük tam sayı değeri kaçtır?

- A) 6 B) 8 C) 10 D) 12 E) 14

40.



Şekil 1



Şekil 2

Küp biçiminde verilen Şekil 1'deki blok, kesikli çizgiler boyunca kesiliyor ve bu bloktan dikdörtgenler prizması biçiminde bir parça çıkarılıyor. Bu parçanın çıkarılmasıyla Şekil 2'deki görünüm elde ediliyor. Son durumda bloğun yüzey alanı 40 birimkare, hacmi ise 180 birimküp azalıyor.

Çıkarılan parçanın ayrıt uzunlukları birim türünden birer tam sayı olduğuna göre bu parçanın yüzey alanı kaç birimkaredir?

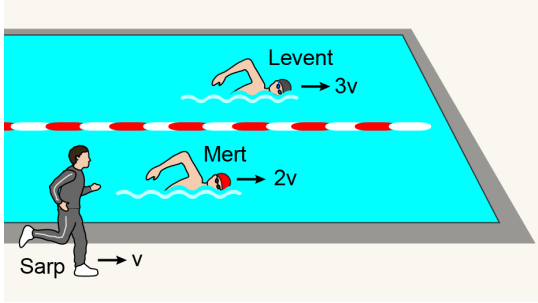
- A) 202 B) 216 C) 222 D) 234 E) 256

ÖSYM

Bu soruların telif hakları ÖSYM'ye aittir. Sorular ÖSYM'nin yazılı izni olmaksızın hiçbir kişi, kurum veya kuruluş tarafından kullanılamaz.

1. Bu testte sırasıyla Fizik (1-14), Kimya (15-27), Biyoloji (28-40) alanlarına ait toplam 40 soru vardır.
2. Cevaplarınızı, cevap kâğıdının Fen Bilimleri Testi için ayrılan kısmına işaretleyiniz.

1. Bir yüzme yarışında Levent ve Mert, yatay doğrultularını değiştirmeden sırasıyla yere göre $3\vec{V}$ ve $2\vec{V}$ sabit hızlarıyla aynı yönde şekildeki gibi hareket etmektedir. Antrenör Sarp ise havuzun kenarında yarışmacılarla aynı yönde yere göre \vec{V} sabit hızıyla hareket ederek bu yarıştı takip etmektedir.



Bu yarışta Levent, Mert ve Sarp'ın bağıl hızlarıyla ilgili aşağıdakilerden hangisi doğrudur?

- A) Sarp'ın Levent'e göre hızı ile Sarp'ın Mert'e göre hızı eşittir.
B) Sarp'ın Levent'e göre ve Sarp'ın Mert'e göre hızlarının büyüklükleri eşittir.
C) Mert'in Levent'e göre hızı ile Mert'in Sarp'a göre hızı eşittir.
D) Mert'in Levent'e göre ve Mert'in Sarp'a göre hızlarının büyüklükleri eşittir.
E) Sarp'ın Mert'e göre hızı ile Levent'in Mert'e göre hızı eşittir.

2. Batur, biri sağ diğeri sol elinde bulunan 1 kg kütleli bir top ile 1 g kütleli bir kuş tüyünü hava direncinin ihmal edildiği bir ortamda, yerden 5 m yükseklikten ilk hızsız olarak aynı anda serbest bırakmıştır.

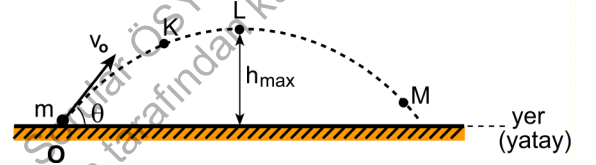
Bu cisimlere ait

- I. hareket süresince etki eden net kuvvet,
II. hareketin ivmesi,
III. yere düşme süresi

niceliklerinden hangilerinin birbirine eşit olması beklenir?

- A) Yalnız I B) Yalnız II C) Yalnız III
D) I ve II E) II ve III

3. Sürtünmelerin ihmal edildiği ortamda, O noktasından V_0 ilk hızıyla ve θ eğim açısıyla fırlatılan noktasal sayılabilecek m kütleli bir cismin yaptığı eğik atış hareketinin yörüngesi şekildeki gibidir.



Cismin yörüngesi üzerine şekildeki gibi konumlandırılan K, L, M noktalarında sahip olduğu çizgisel momentumlarının büyüklükleri sırasıyla P_K , P_L , P_M dir.

Buna göre P_K , P_L ve P_M arasındaki ilişki aşağıdakilerden hangisidir?

- A) $P_K < P_L < P_M$ B) $P_L < P_K < P_M$
C) $P_K = P_L = P_M$ D) $P_M < P_L < P_K$
E) $P_L < P_M < P_K$

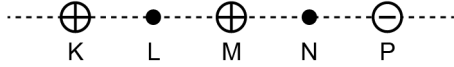
4. Sürtünmelerin ihmal edildiği bir ortamda duvar ustası Veysel'in ağır bir taş bloğu 2 m yükseklikteki duvarın üstüne yerleştirmek için yerden alıp kaldırmak yerine eğik düzlemde sabit hızla çekerek yukarı çıkarması

- I. yoldan kazanç sağlamak,
- II. daha küçük kuvvet uygulamak,
- III. daha az iş yapmak

amaçlarından hangilerine hizmet eder?

- A) Yalnız I B) Yalnız II C) Yalnız III
D) I ve II E) I ve III

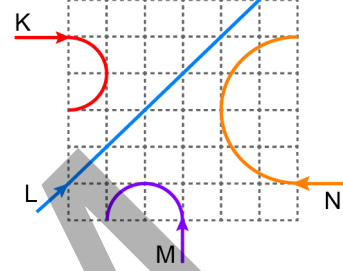
5. Aynı doğrultu üzerindeki eşit aralıklı K, L, M, N ve P noktalarından K ve M noktalarına pozitif, P noktasına ise negatif elektrik yüklü noktasal cisimler sabitlenmiş olup bu cisimlerin yük miktarı birbirine eşittir.



Buna göre L noktasında oluşan elektriksel potansiyelin, N noktasında oluşan elektriksel potansiyele oranı V_L / V_N kaçtır?

- A) 1 B) 2 C) 3 D) 4 E) 5

6. Kütleleri eşit K, L, M ve N parçacıkları sayfa düzlemine dik doğrultuda ve düzgün bir manyetik alana girdiğinde birim karelerle gösterilen bölgede şekildeki yolları izlemiştir.



Buna göre K, L, M ve N parçacıklarının elektriksel yük durumlarıyla ilgili aşağıdaki eşleştirmelerden hangisi doğru olabilir?

- | | K | L | M | N |
|----|------|------|------|------|
| A) | nötr | + | nötr | nötr |
| B) | + | nötr | - | + |
| C) | + | nötr | + | - |
| D) | - | nötr | - | - |
| E) | - | + | + | - |

7. Bir alternatif gerilim üreticisine bir direnç, bir bobin ve bir sıfır (kondansatör) seri bağlanarak alternatif akım devresi oluşturuluyor.

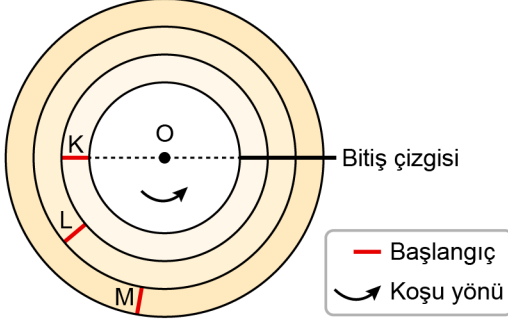
Bu devre rezonans frekansında çalışırken uygulanan alternatif gerilimin frekansı artırılırsa

- I. devrenin empedansı,
- II. devreden geçen etkin akım,
- III. sıfırın kapasitansı

niceliklerinden hangileri artar?

- A) Yalnız I B) Yalnız III C) I ve II
D) II ve III E) I, II ve III

8. O merkezli ve farklı yarıçaplarda üç farklı düzgün çembersel koşu parkuruna sahip bir stadyumda K, L ve M kulvarları bulunmaktadır. Bu parkurlarda yarışacak olan Kardelen, Lale ve Menekşe sırasıyla K, L ve M kulvarlarında şekilde gösterilen çizgilerden başlayarak ok yönünde bitiş çizgisine kadar koşacaktır.

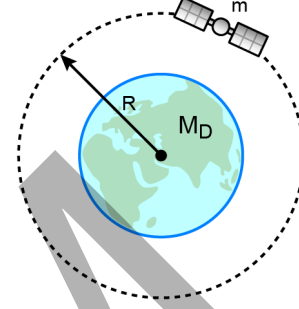


Bu yarışta aynı anda ve sabit süratle koşmaya başladıkları kabul edilen üç koşucudan; Kardelen ve Lale'nin aynı anda, Menekşe'nin ise onlardan sonra bitiş çizgisine ulaştığı bilinmektedir.

Sabit süratle hareket eden bu koşucuların O merkezine göre açısal hızlarının büyüklükleri sırasıyla w_K , w_L ve w_M nin arasındaki ilişki aşağıdakilerden hangisidir?

- A) $w_K > w_L > w_M$ B) $w_K = w_L > w_M$
 C) $w_K = w_L = w_M$ D) $w_M > w_L > w_K$
 E) $w_M > w_K = w_L$

9. Bir uydü şekildeki gibi yerküre etrafında sabit süratle R yarıçaplı ideal düzgün çembersel bir yörüngede, belirli bir yönde kendi eksenini etrafında dönmeden dolanmaktadır.



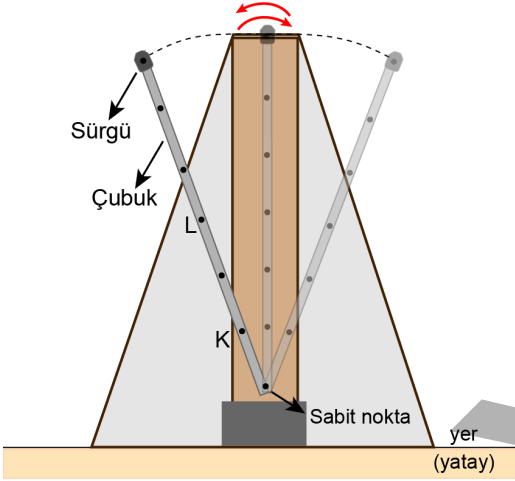
Diğer gök cisimlerinin etkisi ve sürtünme ihmal edildiğine göre bu hareketle ilgili

- I. Uydü bir devir döndüğünde yer çekimi kuvvetinin uydü üzerinde yaptığı iş sıfırdır.
 II. Uydünün açısal momentumu sabittir.
 III. Uydü üzerindeki net kuvvet sıfırdır.

yargılarından hangileri doğrudur?

- A) Yalnız II B) Yalnız III C) I ve II
 D) I ve III E) I, II ve III

10. Kütleli önemsiz olan şekildeki metronom çubuğu, kütleli büyük olan uç kısmındaki noktasal sayılabilir sürgüyle birlikte her durumda basit sarkaç gibi basit harmonik hareket yapmaktadır. Sürgü ileri geri kaydırılabilir ve sürgüyle sabit nokta arasındaki uzaklık ayarlanarak çubuğun salınım periyodu değiştirilebilir. Örneğin sürgünün sabit noktaya doğru kaydırılması periyodun azalmasına neden olur. Şekildeki metronom çubuğunun üzerindeki noktalar eşit aralıktır.



Metronomun bulunduğu ortam değiştirilmediğine göre sürgü K noktasındayken çubuğun salınım periyodu T_K , L noktasındayken T_L ise T_K / T_L oranı kaçtır?

- A) $\frac{1}{\sqrt{2}}$ B) $\frac{1}{\sqrt{3}}$ C) $\frac{1}{2}$ D) $\frac{1}{\sqrt{5}}$ E) $\frac{1}{\sqrt{6}}$

11. Durgun bir ambulansın sireni, frekansı 1600 Hz olan ses dalgaları yayıyor. Bu ambulans aynı frekansta ses dalgaları yayarken sabit hızla doğrusal bir yolda harekete başladığında Altay'dan uzaklaşmaktayken Asuman'a yaklaşmaktadır. Ahmet ise ambulansa oturmaktadır.

Buna göre ambulans hareket hâlindeyken Ahmet, Asuman ve Altay'ın işittiği ses dalgalarının frekansı ile ilgili aşağıdakilerden hangisi doğru olabilir?

- A) Ahmet'in işittiği frekans 1900 Hz'dir.
B) Altay'ın işittiği frekans 1800 Hz'dir.
C) Asuman'ın işittiği frekans 1700 Hz'dir.
D) Asuman'ın işittiği frekans 1500 Hz'dir.
E) Altay'ın işittiği frekans 1600 Hz'dir.

12. ^{235}U çekirdeği düşük enerjili bir nötron yakaladığında bölünerek biri K, diğeri ise L ile gösterilen iki tane ürün çekirdeğinin yanı sıra birkaç tane de nötron oluşmaktadır. Nükleer fisyon olarak adlandırılan bu olayda farklı K ve farklı L çekirdeklerinden oluşan çok sayıda ikili ürün kombinasyonu bulunmaktadır.

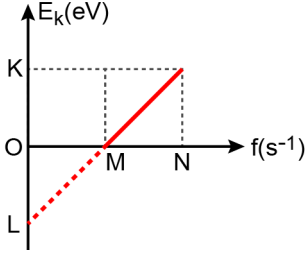
Bu kombinasyonların herhangi bir tanesindeki K ve L ürün çekirdeklerinin

- I. Atom numaralarının toplamı ^{235}U 'nun atom numarasına eşittir.
II. Kütle numaralarının toplamı ^{235}U 'nun kütle numarasına eşittir.
III. Nötron sayılarının toplamı ^{235}U 'nun nötron sayısına eşittir.

yargılarından hangileri kesinlikle doğrudur?

- A) Yalnız I B) Yalnız II C) I ve II
D) II ve III E) I, II ve III

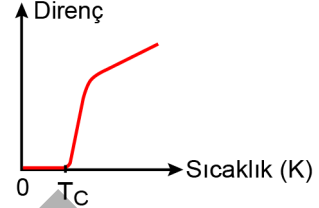
13. Araştırma laboratuvarında çalışan Melisa, laboratuvarında bulduğu bir metalin eşik enerjisini ölçmek istiyor. Bunun için metal yüzeyine gönderdiği fotonların frekansını (f) artırarak çıkan elektronların maksimum kinetik enerjisini (E_k) ölçüyor ve daha sonra E_k nin f 'ye bağlı grafiğini aşağıdaki gibi elde ediyor.



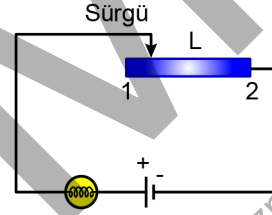
Grafikteki bilgiler dışında herhangi bir fiziksel sabite ihtiyaç duymadan Melisa'nın metalin eşik enerjisini belirleyebilmesi için grafikteki K, L ve N noktalarına karşılık gelen sayısal değerlerden hangilerini bilmesi yeterlidir?

- A) Yalnız K B) Yalnız L C) Yalnız N
D) K ve N E) K, L ve N

14. Direnç-sıcaklık grafiği aşağıdaki gibi olan L malzemesi kullanılarak sürgülü bir reosta yapılmıştır.



Bu reosta ile ampul, iç direnci ihmal edilen pil ve bağlantı kabloları kullanılarak şekildeki devre kurulmuştur. Devredeki reosta çeşitli sıcaklıklarda çalıştırılarak ampulün parlaklığı gözlemlenmiştir.



Buna göre

- I. T_C den büyük bir sıcaklıkta reosta sürgüsü 1'den 2'ye doğru çekilirse ampulün parlaklığı artar.
- II. T_C den büyük bir sıcaklıkta ampulün ışık verebilmesi için devredeki pile gerek kalmaz.
- III. T_C den küçük bir sıcaklıkta reosta sürgüsü 1'den 2'ye doğru çekilirse ampulün parlaklığı değişmez.

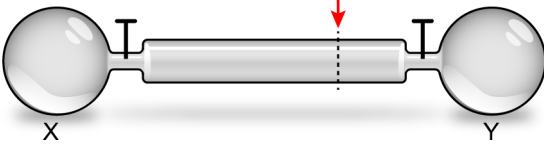
yargılarından hangileri doğrudur?

- A) Yalnız I B) Yalnız II C) I ve III
D) II ve III E) I, II ve III

15. Temel hâldeki bir atomda baş kuantum sayısı (n) 3 ve açısal momentum kuantum sayısı (ℓ) 1 olan en fazla kaç elektron bulunur?

- A) 2 B) 3 C) 6 D) 10 E) 14

16. Gazların difüzyon hızlarını karşılaştırmak amacıyla yapılan bir deneyde X balonu X gazıyla, Y balonu ise Y gazıyla dolduruluyor. Daha sonra aynı sıcaklık ve basınçtaki gazlarla dolu X ve Y balonları aşağıdaki gibi 40 cm'lik bir cam boruyla bağlanıyor. Balonların muslukları aynı anda açılıyor ve gazlar ok ile gösterilen yerde karşılaşıyor.



Gazlar, Y balonundan 8 cm uzaklıkta karşılaştığına göre deneyde kullanılan X ve Y gazları aşağıdakilerden hangisi olabilir?

($H_2 = 2$ g/mol, $He = 4$ g/mol, $CH_4 = 16$ g/mol, $O_2 = 32$ g/mol, $SO_2 = 64$ g/mol)

- A) CH_4 ve SO_2 B) H_2 ve CH_4
 C) He ve CH_4 D) H_2 ve O_2
 E) H_2 ve SO_2
17. $25^\circ C$ 'de $0,3$ M $MgCl_2$ sulu çözeltisinin 1 L'sine aynı sıcaklıkta su eklenerek hacim 3 L'ye çıkartılıyor.

Buna göre son çözeltiyle ilgili

- I. $25^\circ C$ 'de osmotik basıncı ilk çözeltininkinden düşüktür.
 II. 1 atm'de donmaya başladığı sıcaklık ilk çözeltinin donmaya başladığı sıcaklıktan düşüktür.
 III. 1 atm'de kaynamaya başladığı sıcaklık $0,1$ M $NaCl$ (suda) çözeltisinininkine eşittir.

İfadelerinden hangileri doğrudur?

($MgCl_2$ ve $NaCl$ tuzlarının verilen koşullarda tamamen iyonlarına ayrışarak çözüldüğü varsayılacaktır.)

- A) Yalnız I B) Yalnız II C) I ve III
 D) II ve III E) I, II ve III

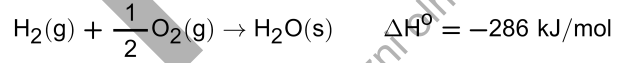
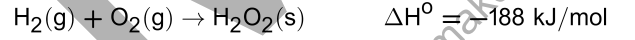
18. 1 molal $CaCl_2$ sulu çözeltisinin 1111 gramına 889 gram su eklenerek çözelti seyreltiliyor.

Buna göre son çözeltideki Ca^{2+} iyonlarının derişimi kütlece yüzde kaçtır?

($Ca = 40$ g/mol, $CaCl_2 = 111$ g/mol, $CaCl_2$ nin suda tamamen iyonlarına ayrışarak çözüldüğü varsayılacaktır.)

- A) 1 B) 2 C) 3 D) 4 E) 5

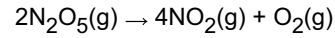
19. Bazı tepkimelerin belirli sıcaklık ve basınçtaki standart entalpi değişim değerleri aşağıda verilmiştir.



Buna göre çalışılan sıcaklık ve basınçta $0,5$ mol $H_2O_2(s)$ 'den $H_2O(s)$ 'nin oluşmasına ilişkin tepkimenin entalpi değişim değeri kaç kJ'dir?

- A) -143 B) -98 C) $+49$ D) $+49$ E) $+98$

20. Sabit hacimli kapalı bir kaptaki $N_2O_5(g)$ 'in bozunmasına ilişkin aşağıda verilen tepkime birinci derecedendir.



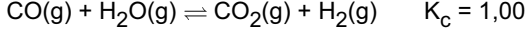
Sabit sıcaklıkta gerçekleşen bu tepkimeyle ilgili

- I. $N_2O_5(g)$ 'in tükenme hızı, $NO_2(g)$ 'nin oluşma hızına eşittir.
 II. $O_2(g)$ 'nin oluşma hızı tepkime hızına eşittir.
 III. Tepkime ilerledikçe hız sabitinin değeri azalır.

İfadelerinden hangileri doğrudur?

- A) Yalnız I B) Yalnız II C) I ve II
 D) I ve III E) II ve III

21. Sabit hacimli kapalı bir kaba belirli sıcaklıkta 1 mol CO(g) ve 1 mol H₂O(g) konuluyor ve başlangıçtaki toplam basınç 2 atm olarak ölçülüyor. Daha sonra CO ve H₂O arasında aşağıdaki denge tepkimesi gerçekleşiyor.



Çalışılan sıcaklıkta bu denge tepkimesiyle ilgili aşağıdakilerden hangisi doğrudur?

(Gazların ideal gaz olarak davrandığı varsayılacaktır.)

- A) Denge anındaki toplam basınç 2 atm'dir.
 B) Denge anında H₂ nin kısmi basıncı CO'nunkinden küçüktür.
 C) Basınç cinsinden denge sabitinin (K_P) değeri 4'tür.
 D) Denge anında H₂O'nun kısmi basıncı CO'nunkinin iki katıdır.
 E) Ortama inert gaz ilave edildiğinde CO₂ gazının kısmi basıncı artar.

22. Belirli bir sıcaklıkta 8,5 g NH₃ gazı suda çözülerek 1 L çözelti hazırlanıyor.

Çalışılan sıcaklıkta NH₃ suda %0,02 oranında iyonlaştığına göre çözeltinin pH değeri kaçtır?

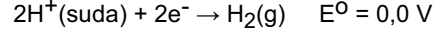
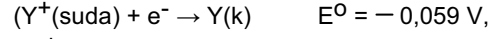
(NH₃ = 17 g/mol; çalışılan sıcaklıkta K_{SU} = 1 x 10⁻¹⁴)

- A) 4 B) 6 C) 8 D) 10 E) 12

23. Şematik gösterimi aşağıdaki gibi olan galvanik hücrenin 25 °C'deki E_{hücre} değeri 0 V'dir.



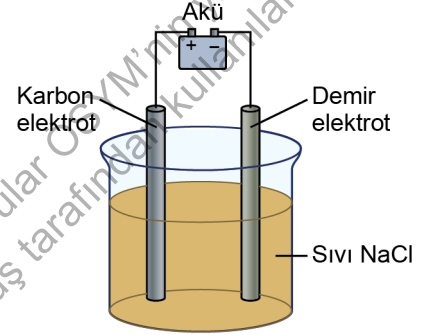
Buna göre Y⁺(suda) derişimi kaç moldür?



25 °C'de Nernst eşitliğinde logaritmik terimin katsayısı $\frac{0,059}{n}$ alınacaktır; n, hücre tepkimesinde aktarılan elektron sayısıdır.)

- A) 0,01 B) 0,1 C) 0,5 D) 1 E) 10

24. Yapılan bir deneyde inert malzemeden üretilmiş bir kap, sıvı NaCl ile dolduruluyor. Daha sonra karbon elektrot ve demir elektrot, sıvı NaCl'ye şekildeki gibi daldırılıyor ve dış devrede aküye bağlanıyor.



Akünün sağladığı gerilim ve akım şiddeti NaCl'nin elektrolizi için yeterli olduğuna ve karbon elektrot anot olduğuna göre

- I. Karbon elektrotta Cl₂ gazı oluşur.
- II. Oluşan Na metalinin kütlesi uygulanan akım şiddeti arttıkça artar.
- III. Zamanla elektroliz hücresinde Fe²⁺ iyonlarının derişimi artar.

İfadelerinden hangileri doğrudur?

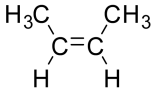
- A) Yalnız I B) Yalnız II C) Yalnız III
 D) I ve II E) I ve III

25. Metan molekülüyle ilgili aşağıdaki ifadelerden hangisi doğrudur?

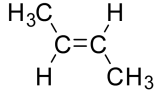
(1H, 6C)

- A) Bağ açıları 90° dir.
 B) pi (π) bağı içermektedir.
 C) C atomu sp³ hibritleşmesi yapmıştır.
 D) Hidrojen atomları sp hibritleşmesi yapmıştır.
 E) Molekül geometrisi kare düzlemdir.

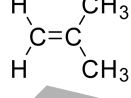
26. Aşağıda K, L ve M bileşiklerinin yapı formülleri verilmiştir.



K



L



M

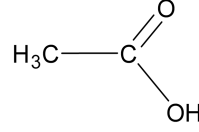
Buna göre

- I. K ve M bileşiklerinin HCl ile katılma tepkimesi sonucu aynı ana ürün elde edilir.
 II. Aynı şartlarda K bileşiğinin kaynama noktası, L bileşiğinkinden daha yüksektir.
 III. Tüm bileşikler birbirleriyle cis-trans izomerliği gösterir.

İfadelerinden hangileri doğrudur?

- A) Yalnız I B) Yalnız II C) I ve II
 D) I ve III E) II ve III

27.



Yukarıdaki bileşikle ilgili

- I. Fonksiyonel grubu "hidroksil"dir.
 II. Doymamış bir yağ asididir.
 III. Etanoik asit olarak adlandırılır.

İfadelerinden hangileri doğrudur?

- A) Yalnız II B) Yalnız III C) I ve II
 D) I ve III E) II ve III

28. İnsanda bulunan hemoglobinle ilgili aşağıdaki ifadelerden hangisi yanlıştır?

- A) Hemoglobinin yapısında demir atomu vardır.
 B) Düşük pH, hemoglobinin oksijene karşı ilgisini azaltarak Bohr etkisine neden olur.
 C) Hemoglobin, kandaki karbon dioksit moleküllerini bağlayıp taşıyabilir.
 D) Hemoglobinin üretimindeki artış, kanın oksijen taşıma kapasitesini artırır.
 E) Yüksek kesimlerde yaşayan insanlarda hemoglobin miktarı görece daha düşüktür.

29. Sağlıklı bir insanda kılcal damarlar ve doku sıvısı arasında gerçekleşen madde alışverişiyle ilgili aşağıdakilerden hangisi doğrudur?

- A) Glikoz ve amino asitler ile birlikte alyuvarlar da doku sıvısına geçer.
 B) Kılcal damarın atardamar ucundaki kan basıncı, toplardamar ucundaki kan basıncından düşüktür.
 C) Kılcal damarların atardamar ucundan toplardamar ucuna gidildikçe osmotik basınç düşer.
 D) Kılcal damarların atardamar ucundan doku sıvısına geçen madde miktarı, toplardamar ucunda geri kazanılan madde miktarından daha azdır.
 E) Doku sıvısından kana madde geçişinde osmotik basıncın rolü vardır.

30. Kronik böbrek yetmezliği olan hastalarda genellikle aneminin ortaya çıkması aşağıdaki hormonlardan hangisinin yeterince üretilmemesinden kaynaklanabilir?

- A) Adrenalin
 B) Eritropoietin
 C) Oksitosin
 D) Antidiüretik hormon
 E) Kalsitonin

31. Miyelin kılıf ile ilgili

- I. Miyelin kılıflı aksonlarda impuls iletimi görece daha hızlıdır.
 II. Sinir sistemindeki tüm nöronların aksonlarında miyelin kılıf bulunur.
 III. Akson üzerindeki Ranvier boğumlarında miyelin kılıf yer almaz.

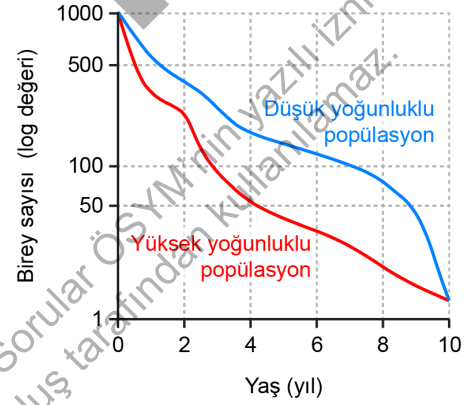
ifadelerinden hangileri doğrudur?

- A) Yalnız III
 B) I ve II
 C) I ve III
 D) II ve III
 E) I, II ve III

32. Aşağıdakilerden hangisi insan karaciğerinin işlevleri arasında yer almaz?

- A) Bazı kan proteinlerini sentezleme
 B) İşlevini kaybetmiş alyuvarları parçalama
 C) Kandaki bazı toksik maddeleri etkisiz hâle getirme
 D) Sindirim kanalında işlev gören bazı sindirim enzimlerini salgılama
 E) Glikoz moleküllerini kullanarak glikojen sentezleme

33. Aşağıdaki grafikte aynı memeli hayvan türünün farklı iki popülasyonunun birey sayıları ve popülasyonlardaki yaş dağılımları gösterilmiştir.



Buna göre

- I. En yaşlı bireylere sadece düşük yoğunluğa sahip popülasyonda rastlanır.
 II. Yüksek yoğunluklu popülasyonda tür içi rekabet artmış olabilir.
 III. Popülasyon yoğunluğunun düşük olması bireylerin hayatta kalmasını olumlu etkilemektedir.

ifadelerinden hangileri doğrudur?

- A) Yalnız III
 B) I ve II
 C) I ve III
 D) II ve III
 E) I, II ve III

34. Doğada ardıc ağacı tohumları toprağa düştüğünde doğrudan çimlenemez. Ancak ardıc ağacının tohumları, bu tohumlarla beslenen ardıc kuşlarının sindirim sisteminden geçip dışıyla dışarı atılır ve uygun alanlarda çimlenir. Ardıc kuşları aynı zamanda salyangoz ve böcek gibi diğer hayvanlarla da beslenir.

Buna göre

- I. Ardıc kuşlarının avlanarak sayılarının azaltılması tür çeşitliliğinde değişikliklere neden olabilir.
- II. Ardıc kuşlarının bulunduğu ortamda insektisit kullanılması ardıc ağaçlarının çoğalmasını etkileyebilir.
- III. Ardıc ağaçlarında ortaya çıkabilecek tahribat, ardıc kuşlarının popülasyon yoğunluğunu azaltabilir.

ifadelerinden hangileri doğrudur?

- A) Yalnız I B) Yalnız III C) I ve II
D) II ve III E) I, II ve III

35. Prokaryotik ve ökaryotik hücrelerde DNA replikasyonu karşılaştırıldığında

- I. DNA'ları aynı sayıda replikasyon orijinine sahiptir.
- II. DNA replikasyonunda kullanılan azotlu organik baz çeşitleri aynıdır.
- III. DNA replikasyonunun hücrede gerçekleştiği yerler farklılık gösterir.

ifadelerinden hangileri doğrudur?

- A) Yalnız II B) I ve II C) I ve III
D) II ve III E) I, II ve III

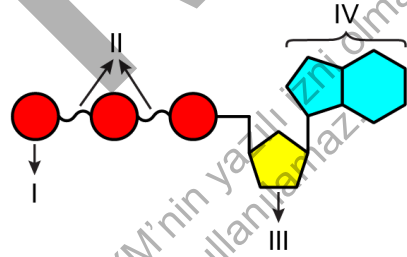
36. Poliribozomlar ile ilgili

- I. Poliribozomdaki her bir ribozomda farklı polipeptit sentezlenir.
- II. Tek bir mRNA üzerine birden çok ribozom tutunabilir.
- III. Bir mRNA'nın çok sayıda kopyasının üretilmesini sağlar.

ifadelerinden hangileri doğrudur?

- A) Yalnız II B) Yalnız III C) I ve II
D) I ve III E) I, II ve III

37. Şekilde ATP'nin yapısında yer alan alt birimler ve bağlardan bazıları numaralandırılarak gösterilmiştir.



Buna göre aşağıdaki ifadelerden hangisi yanlıştır?

- A) IV numara, III numaradan farklı olarak azot atomu içerir.
- B) III numara bir disakkariti göstermektedir.
- C) I numaranın ATP'den kopartılmasında ATPaz işlev görür.
- D) II numara yüksek enerjili fosfat bağlarını göstermektedir.
- E) III numaralı alt birim RNA'da da bulunur.

38. Bir bitkide gerçekleşen fotosentez ve hücre solunum karşılaştırıldığında aşağıdakilerden hangisinin ortak olduğu görülür?

- A) Kullanılan elektron kaynağı
- B) Gerçekleşen fosforilasyon tipi
- C) NADPH'ın yükseltgenmesi
- D) Süreç sonunda üretilen ürünler
- E) Kemiosmotik mekanizmayla ATP sentezi

39. Bitkilerdeki tropizma ve nasti hareketleriyle ilgili aşağıdakilerden hangisi söylenemez?

- A) Tropizma asimetrik büyüme sayesinde gerçekleşir.
- B) Nastî hareketleri turgor değişimlerine bağlı olarak gerçekleşebilir.
- C) Nastî uyarının geldiği yöne doğru gerçekleşir.
- D) Tropizmada hormonlar işlev görebilir.
- E) Bir bitkinin farklı organları farklı yönelim hareketleri yapabilir.

40. Bitkilerde gerçekleşebilen kök basıncıyla ilgili

- I. Her bitkide kökten en üst kısımlara kadar suyun taşınması için tek başına yeterlidir.
- II. Suyun yapraklardaki stomalardan dışarıya atılmasını sağlar.
- III. Kökte osmotik basınç artışına bağlı olarak topraktan su girişiyle oluşur.

ifadelerinden hangileri doğrudur?

- A) Yalnız III
- B) I ve II
- C) I ve III
- D) II ve III
- E) I, II ve III

SINAVDA UYULACAK KURALLAR

1. Sınav salonunda saate entegre kamera ile kayıt yapılıyor ise kamera kayıtlarının incelenmesinden sonra sınav kurallarına uymadığı tespit edilen adayların sınavları, ÖSYM Yönetim Kurulunca geçersiz sayılacaktır.
2. **Cep telefonu ile sınava girmek kesinlikle yasaktır.** Adayların sınav binasına; her türlü delici ve kesici alet, ateşli silah, çanta, cüzdan, cep telefonu, her türlü saat, anahtarlık, her türlü araç anahtarı, kablosuz iletişim sağlayan bluetooth ve benzeri cihazlar ile; kulaklık, kolye, küpe, yüzük (**alyans hariç**), bilezik, broş ve diğer takılar, her türlü plastik, cam eşya (**şeffaf/numaralı gözlük hariç**), plastik ve metal içerikli eşyalar (**başörtü için kullanılan boncuklu/boncuksuz toplu iğne, para, anahtarlıksız basit anahtar, ulaşım kartı, basit tokalı kemer, basit tel toka ve basit piercing hariç**), banka/kredi kartı v.b. kartlarla, her türlü elektronik/mekanik cihaz ve her türlü müsvedde kâğıt, defter, kalem, silgi, kalemtıraş, kitap, ders notu, sözlük, dergi, gazete ve benzeri yayınlar, cetvel, pergel, açölçer ve bu gibi araçlarla, yiyecek içecek (**şeffaf pet şişe içerisinde bandajı çıkarılmış su hariç**), ilaç ve diğer tüketim maddeleri ile gelmeleri kesinlikle yasaktır. Bu tür eşya, araç-gereçlerle sınava girmiş adaylar mutlaka Salon Tutanağı'na yazılacak, bu adayların sınavı geçersiz sayılacaktır. **Ancak, ÖSYM Başkanlığı tarafından belirlenen Engelli ve Yedek Sınav Evrakı Yönetim Merkezi (YSYM) binalarında sınava girecek olan engelli adayların sınava giriş belgelerinde yazılı olan araç-gereçler, cihazlar vb. yukarıda belirtilen yasakların kapsamı dışında değerlendirilecektir.**
3. Bu sınav için verilen cevaplama süresi **180 dakikadır (3 saat)**. Sınav başladıktan sonra **ilk 135** ve **son 15** dakika içinde adayın sınavdan çıkmasına kesinlikle izin verilmeyecektir. **Bu süreler dışında, cevaplama sınav bitmeden tamamlarsanız cevap kâğıdınızı ve soru kitapçığınızı salon görevlilerine teslim ederek salonu terk edebilirsiniz. Bildirilen sürelerle aykırı davranışlardan adayın kendisi sorumludur.**
4. **Sınav salonundan ayrılan aday, her ne sebeple olursa olsun, tekrar sınav salonuna alınmayacaktır.**
5. Sınav süresince görevlilerle konuşmak, görevlilere soru sormak yasaktır. Aynı şekilde görevlilerin de adaylarla yakından ve alçak sesle konuşmaları ayrıca adayların birbirinden kalem, silgi vb. şeyleri istemeleri kesinlikle yasaktır.
6. Sınav sırasında, görevlilerin her türlü uyarısına uymak zorundasınız. Sınavınızın geçerli sayılması, her şeyden önce, sınav kurallarına uymanıza bağlıdır. Kurallara aykırı davranışta bulunanlar ve yapılacak uyarılara uymayanlar Salon Tutanağı'na yazılacak ve sınavları geçersiz sayılacaktır.
7. Sınav sırasında kopya çeken, çekmeye kalkışan, kopya veren, kopya çekilmesine yardım edenler Salon Tutanağı'na yazılacak ve bu adayların sınavları geçersiz sayılacaktır. Adayların test sorularına verdikleri cevapların dağılımları bilgi işlem yöntemleriyle incelenecek, bu incelemelerden elde edilen bulgular bireysel veya toplu olarak kopya çekildiğini gösterirse kopya eylemine katılan adayın/adayların sınavı geçersiz sayılacak ayrıca bu aday/adaylar 2 yıl boyunca ÖSYM tarafından düzenlenen hiçbir sınava başvuru yapamayacak ve sınava giremeyecektir. Sınav görevlileri bir salondaki sınavın, kurallara uygun biçimde yapılmadığını, toplu kopya girişiminde bulunulduğunu raporlarında bildirdiği takdirde, ÖSYM bu salonda sınava giren tüm adayların sınavını geçersiz sayabilir.
8. Cevap kâğıdında doldurmanız gereken alanlar bulunmaktadır. Bu alanları doldurunuz. Cevap kâğıdınızı başkaları tarafından görülmeyecek şekilde tutmanız gerekmektedir. Cevap kâğıdına yazılacak her türlü yazıda ve yapılacak bütün işaretlemelerde kurşun kalem kullanılacaktır. Sınav süresi bittiğinde cevapların, cevap kâğıdına işaretlenmiş olması gerekir. Soru kitapçığına işaretlenen cevaplar geçerli değildir.
9. Soru kitapçığınızı alır almaz kitapçık kapağında bulunan alanları doldurunuz. Size söylendiği zaman sayfaların eksik olup olmadığını, kitapçıkta basım hatalarının bulunup bulunmadığını ve soru kitapçığının her sayfasında basılı bulunan soru kitapçık numarasının, kitapçığın ön kapağında basılı soru kitapçık numarasıyla aynı olup olmadığını kontrol ediniz. Soru kitapçığının sayfası eksik veya basımı hatalıysa değiştirilmesi için salon başkanına başvurunuz. **Size verilen soru kitapçığının numarasını cevap kâğıdınızdaki "Soru Kitapçık Numarası" alanına yazınız ve kodlayınız. Cevap kâğıdınızdaki "Soru kitapçık numaramı doğru kodladım." kutucuğunu işaretleyiniz. Soru kitapçığı üzerinde yer alan Soru Kitapçık Numarasını doğru kodladığınızı beyan eden alanı imzalayınız.**
10. Sınav sonunda soru kitapçıkları toplanacak ve ÖSYM'de incelenecektir. Soru kitapçığının sayfalarını koparmayınız. Soru kitapçığının bir sayfası bile eksik çıkarsa sınavınız geçersiz sayılacaktır.
11. Cevap kâğıdına ve soru kitapçığına yazılması ve işaretlenmesi gereken bilgilerde bir eksiklik ve/veya yanlışlık olması hâlinde sınavınızın değerlendirilmesi mümkün değildir, bu husustaki özen yükümlülüğü ve sorumluluk size aittir.
12. Soruları ve/veya bu sorulara verdiğiniz cevapları ayrı bir kâğıda yazıp bu kâğıdı dışarı çıkarmanız kesinlikle yasaktır.
13. **Sınav salonundan ayrılmadan önce, soru kitapçığınızı, cevap kâğıdınızı ve sınava giriş belgenizi salon görevlilerine eksiksiz olarak teslim ediniz. Bu konudaki sorumluluk size aittir.**
14. Sınav süresi salon görevlilerinin "SINAV BAŞLAMIŞTIR" uyarısıyla başlar, "SINAV BİTMİŞTİR" uyarısıyla sona erer.

Bu testlerin her hakkı saklıdır. Hangi amaçla olursa olsun, testlerin tamamının veya bir kısmının Merkezimizin yazılı izni olmadan kopya edilmesi, fotoğrafının çekilmesi, herhangi bir yolla çoğaltılması, yayımlanması ya da kullanılması yasaktır. Bu yasağa uymayanlar gerekli cezai sorumluluğu ve doğacak tüm mali külfeti peşinen kabullenmiş sayılır.

2024 ALAN YETERLİLİK TESTLERİ (AYT)

2024 YKS 2. OTURUM ALAN YETERLİLİK TESTLERİ (AYT)

09-06-2024

TÜRK DİLİ VE
EDEBİYATI-SOSYAL
BİLİMLER-1 TESTİ

1. B
2. E
3. B
4. D
5. C
6. D
7. C
8. E
9. B
10. E
11. B
12. A
13. B
14. A
15. E
16. B
17. E
18. D
19. A
20. C
21. D
22. E
23. B
24. C
25. A
26. E
27. C
28. A
29. B
30. D
31. C
32. A
33. E
34. A
35. C
36. A
37. D
38. E
39. B
40. D

SOSYAL BİLİMLER-2 TESTİ

1. C
2. A
3. D
4. A
5. D
6. B
7. D
8. C
9. B
10. A
11. E
12. B
13. E
14. B
15. C
16. A
17. E
18. E
19. A
20. D
21. C
22. D
23. A
24. E
25. B
26. B
27. C
28. D
29. B
30. A
31. A
32. D
33. B
34. D
35. A
36. B
37. C
38. D
39. B
40. E
41. C
42. A
43. A
44. C
45. C
46. E

MATEMATİK TESTİ

1. D
2. C
3. E
4. D
5. C
6. B
7. D
8. A
9. B
10. E
11. D
12. A
13. D
14. C
15. B
16. E
17. D
18. C
19. E
20. C
21. D
22. B
23. A
24. A
25. B
26. E
27. B
28. A
29. C
30. D
31. B
32. B
33. D
34. C
35. E
36. E
37. C
38. A
39. B
40. A

FEN BİLİMLERİ TESTİ

1. D
2. E
3. B
4. B
5. E
6. B
7. A
8. A
9. C
10. B
11. C
12. A
13. B
14. C
15. C
16. D
17. A
18. B
19. C
20. B
21. A
22. D
23. E
24. D
25. C
26. B
27. B
28. E
29. E
30. B
31. C
32. D
33. D
34. E
35. D
36. A
37. B
38. E
39. C
40. A

Bu soruların telif hakları ÖSYM'ye aittir. Sorular ÖSYM'nin yazılı izni olmaksızın hiçbir kişi, kurum veya kuruluş tarafından kullanılamaz.