



T.C. Ölçme, Seçme ve Yerleştirme Merkezi

**YÜKSEKÖĞRETİM KURUMLARI SINAVI  
TEMEL YETERLİLİK TESTİ  
(2022-TYT)**

**18 HAZİRAN 2022 CUMARTESİ**

*Bu testlerin her hakkı saklıdır. Hangi amaçla olursa olsun, testlerin tamamının veya bir kısmının Merkezimizin yazılı izni olmadan kopya edilmesi, fotoğrafının çekilmesi, herhangi bir yolla çoğaltılması, yayımlanması ya da kullanılması yasaktır. Bu yasağa uymayanlar gerekli cezai sorumluluğu ve testlerin hazırlanmasındaki mali külfeti peşinen kabullenmiş sayılır.*

## DİKKAT!

Din Kültürü ve Ahlak Bilgisi dersini yasal olarak almak zorunda olan adaylar ve İmam Hatip Okulları öğrencileri/mezunları, Sosyal Bilimler Testi'nin ilk 20 sorusunu cevaplamakla yükümlüdür. Bu adaylar, bu testin 21-25. sorularını cevaplamayacaklardır. Bu adaylar, bu testin 21-25. sorularında işaretleme yapmış olsalar bile bu cevapları değerlendirmeye alınmayacaktır.

Din Kültürü ve Ahlak Bilgisi dersini yasal olarak almak zorunda olmayan veya farklı müfredat ile alan adaylar, Sosyal Bilimler Testi'nin 16-20. sorularını cevaplamadan 21-25. sorularını cevaplayacaklardır. Bu adaylar, bu testin 16-20. sorularında işaretleme yapmış olsalar bile bu cevapları değerlendirmeye alınmayacaktır.

## AÇIKLAMA

1. Bu kitapçıkta toplam **125 soru** bulunmaktadır.  
Türkçe Testi: 40 soru  
Sosyal Bilimler Testi: 25 soru  
Temel Matematik Testi: 40 soru  
Fen Bilimleri Testi: 20 soru
2. Bu sınav için verilen cevaplama süresi **165 dakikadır (2 saat 45 dakika)**.
3. Bu sınav puanlanırken her testteki doğru cevaplarınızın sayısından yanlış cevaplarınızın sayısının dörtte biri çıkarılacak ve kalan sayı o bölümlerle ilgili ham puanınız olacaktır.
4. Kitapçığın sayfalarındaki boş yerleri müsvedde için kullanabilirsiniz.
5. Cevaplamaya istediğiniz sorudan başlayabilirsiniz. Bir soru ile ilgili cevabınızı, cevap kâğıdında o soru için ayrılmış olan yere işaretlemeyi unutmayınız.
6. Bu kitapçıkta yer alan her sorunun sadece bir doğru cevabı vardır. Cevap kâğıdında bir soru için birden çok cevap yeri işaretlenmişse o soru yanlış cevaplanmış sayılacaktır. İşaretlediğiniz bir cevabı değiştirmek istediğinizde silme işlemi çok iyi yapmanız gerektiğini unutmayınız.
7. Sınavda uyulacak kurallar bu kitapçığın arka kapağında belirtilmiştir.

1. Bu testte 40 soru vardır.

2. Cevaplarınızı, cevap kâğıdının Türkçe Testi için ayrılan kısmına işaretleyiniz.

1. XII. yüzyılda gözlüğün bulunması, sadece görme kusurlarını ---- kalmadı aynı zamanda insanların doğuştan getirdiği ya da zamanla oluşan tahribatları ---- gerektiği inancını da yıktı.

**Bu cümlede boş bırakılan yerlere aşağıdakilerden hangisi sırasıyla getirilmelidir?**

- A) gidermekle - kabullenmeleri  
B) somutlaştırmakla - onaylamaları  
C) görmezden gelmekle - benimsemeleri  
D) aramakla - düzeltmeleri  
E) ortaya koymakla - iyileştirmeleri

2. Empati başkasının duygularına eşlik etmektir; birlikte ya da aynı şekilde veya bir kişinin diğeri sayesinde hissetmesi, duyması, etkilenmesidir. Bu, kuşkusuz başka bir boyuta taşıyabilir insanı çünkü kısmen de olsa "ben" in hapisanesinden çıkmayı gerektirir. Geriye, kimle empati kurulduğunu bilmek kalır. Başkasının öfkesine katılmak, öfkeli olmak; başkasının mutluluğuna katılmak, mutlu olmaktır.

**Bu parçada altı çizili sözle anlatılmak istenen aşağıdakilerden hangisidir?**

- A) Başkalarının duygularını anlama çabasında olmak  
B) Kendi sınırlarının dışındaki hayatları anlamak  
C) Farklı bakış açılarına karşı ön yargıları kırmak  
D) Kendisi dışındaki insanların hayatlarına öykünmek  
E) Diğerlerinin beklentileri karşısında duyarsızlaşmak

3. Özellikle nezle veya grip olduğumuzda gündüz saatlerinde görece (genellikle) daha iyi hissederken gece olduğunda hastalık belirtilerini (göstergelerini) daha şiddetli hissederiz. Bunun nedeni, vücudun bağışıklık sisteminin belli bir düzen (uyum) içinde olmasıdır. Gün boyunca (süresince) vücudu savunan bağışıklık sistemi aktifken (çalışırken) geceleri dinlenmeye geçer ve hücresel savunma azalır.

**Bu parçada numaralanmış sözcüklerden hangisinin anlamı, araç içinde verilenle uyumsuzdur?**

- A) I B) II C) III D) IV E) V

4. Fûruzan'ın hikâyeciliğinde eleştirmenlerce zayıf bulunan yanlardan biri yeknesak karakter üretimidir. Her hikâyesinde belli çevrelerde karşılaşılabilecek birkaç tipi anlatması ve bunların dışına çıkmaması bu eleştiriye dayanak gösterilebilir.

**Bu parçada altı çizili sözü anlamca karşılayabilecek bir kullanım aşağıdakilerin hangisinde vardır?**

- A) Bir yazarın eserlerindeki olağanüstü karakterleri beğenmişsek yazarın sonraki eserlerinde de aynı karakterleri arama eğilimine gireriz.  
B) Eleştirmenin en büyük yetkinliği, sanat eserine dair teknik unsurları bilmekten de öte gerçek sanatı tanıyabilmesi ve tek anlamlılığa hapsolmemesidir.  
C) Eserlerinin geneline hâkim olan temalar, ilk başta tekdüzelik hissi oluştursa da bir araya geldiklerinde bir bütünün parçalarını andırır.  
D) Deneme yazarları, hayal kurdukları için mi daha sonsuz bir evrene sahiptir yoksa öğrendiklerini özgün düşünce dünyalarına aktarabildikleri için mi?  
E) Edebî eserdeki karakterin hayatın normal akışı içinde sıradan bir görüntüye bürünmesi yerine evrensel bir kimlikle donatılması onu belirli bir tip hâline getirir.

5. • Çikolata tüketiminin faydaları nelerdir?  
• Çikolata tüketiminin etkileri hangi yaş grubunda daha belirgindir?  
• Çikolata gibi besinleri sevmenin temel nedeni nedir?  
• Çikolata kişilerin hayata bakış açılarını nasıl etkilemektedir?

**Aşağıdaki araştırma sonuçlarından hangisi bu sorulardan herhangi biriyle ilişkili değildir?**

- A) Kimi insanların çikolata, cips gibi yağlı yiyecekleri; kimilerinin ise karnabahar, brokoli gibi sebzeleri sevmesinin arkasında yatan unsurun genetik faktörler olduğu ortaya konmuştur.
- B) Her gün bir parça çikolata yiyenlerin, hiç çikolata yemeyen ya da çok fazla yiyenlere göre olaylara daha pozitif yaklaştığı saptanmıştır.
- C) Yetişkin kişilerde, sanılanın aksine, çikolatanın tadını; kadınların erkeklere göre daha az sevdiği tespit edilmiştir.
- D) Çikolata gibi yiyecekler, ergenlerde serotonin salgılanmasını çocuklara göre daha fazla sağladığı için bu besinleri tüketen ergenlerin çocuklara göre daha mutlu olduğu belirlenmiştir.
- E) Çikolatanın ham maddesi olan kakaonun boğazdaki sinir uçlarında bir tabaka yarattığı ve bu tabakanın, sinirlerin tahriş olmasını engellediği ifade edilmiştir.
6. Başkalarını memnun etmek için çalışırsan fark edilemezsin fakat kendini memnun etmek için yaptığın şeylerin birinin ilgisini çekme şansı vardır.

**Aşağıdakilerin hangisi bu cümlede anlatılmak istenenle anlamca aynı doğrultudadır?**

- A) Hedefe başkalarının fikirlerine aldırmdan ilerleyenler başarıya ulaşmada güçlük çeker.
- B) Özgünlük, dış dünyadan etkilenmek yerine öz benliğini ön plana çıkarmayı gerekli kılar.
- C) İnsanlar kendi çıkarlarına uygun gördükleri şeyleri daha kolay benimseme eğilimindedir.
- D) Kendini gerçekleştirme yolunda atılan adımlar, toplumda yer edinme ihtimalini artırır.
- E) Toplumı tatmin etmek için verilen her taviz en başta kişinin başarısını gölgeler.

7. (I) İkinci Dünya Savaşı sonrası pek çok Avrupa ülkesinin şehirleri bir enkaz panoramasından ibaretti. (II) Öyle ki sadece Almanya'da savaş sonrası inşa edilen birçok devasa binanın molozu, yıllarca bu enkazın içinden alınmıştı. (III) Savaş sonrasında Batı'da gelişerek savaşın sonuçlarıyla yüzleşen edebiyat ise "enkaz/moloz edebiyatı" diye adlandırıldı. (IV) Sonuçlarına eleştirel biçimde bakarak savaşın mantığını tepetaklak eden bu edebiyatın, enkaz edebiyatı diye anılması yerindeydi. (V) Zira bu savaş aynı zamanda Batı'da uygarlığın şafağına olan inancın da yıkılışını simgeledi.

**Bu parçada numaralanmış cümlelerle ilgili aşağıdakilerin hangisi yanlıştır?**

- A) I. cümlede savaşın ardından Avrupa kentlerinin görünümü betimlenmiştir.
- B) II. cümlede yıkımın etkisini anlatmak için örneklemeden yararlanılmıştır.
- C) III. cümlede savaş sonrası edebiyata verilen isim gerekçesiyle açıklanmıştır.
- D) IV. cümlede bu dönem edebiyatının ismiyle içeriğinin tutarlığı vurgulanmıştır.
- E) V. cümlede savaşın Batı toplumu için anlamı belirtilirken mecaza başvurulmuştur.

8. Trenin son vagonuna gelene kadar bir sonraki vagona nelerle karşılaşılacağı ile ilgili merak ve beklentiler yaşamın sürükleyici güçlerindedir; tıpkı heyecanlı bir film izlemek gibi. Son vagon, yolculuğa dair beklentilerin de sonudur; heyecan diner ve deneyimlenmemiş duygulardan uzaklaşılır.

**Bu parçada aşağıdaki durum eklerinden hangisi yoktur?**

- A) İlgi  
B) Ayrılma  
C) Yönelme  
D) Bulunma  
E) Belirtme

9. Ahmet Hamdi Tanpınar, ilk baskısı 1946'da yayımlanan

*Beş Şehir* denemesinin asıl konusunun hayatımızda  
I  
kaybolan şeylerin ardından duyulan üzüntü ile

yeniye karşı beslenen özlem olduğunu söyler.

II  
Sadece milletlerin değil bireyin asıl manasını maziyle  
tanımlayabileceğini düşünen yazara göre mazi, daima  
III  
vardır. Kendimiz olabilmek için maziyle hesaplaşmaya

mecburuz. İşte *Beş Şehir* böyle bir mecburiyetin sesidir.  
IV

**Bu parçada numaralanmış sözcüklerin türü aşağıdakilerin hangisinde sırasıyla verilmiştir?**

- A) Sıfat - zarf - edat - zarf  
B) Sıfat - edat - zarf - sıfat  
C) İsim - edat - sıfat - zamir  
D) İsim - zarf - zarf - edat  
E) Zamir - sıfat - zarf - bağlaç

10. Vücudumuzdaki proteinlerin üçte birini oluşturan kolajen ----.

**Bu cümle aşağıdakilerden hangisiyle tamamlanırsa öge dizilişi "özne - zarf tümleci - belirtisiz nesne - yüklem" şeklinde olur?**

- A) aynı zamanda bilinen en sağlam malzemelerden biridir  
B) başta kemik ve deri olmak üzere tüm dokularda bulunur  
C) genç ve pürüzsüz bir cilde sahip olmamıza yardımcı olur  
D) bulunduğu dokudaki işlevine göre karmaşık yapılar ortaya çıkarır  
E) hayli uzun ömürlü olmakla birlikte belli bir yaşam süresine sahiptir

11. (I) Kendimi eski mahallemde Arnavut kaldırımlarında çocukluğumu ararken buluverdim geçenlerde. (II) Bahçelerinde saklambaç oynadığım evlerin bakımsız, hüzünlü hâllerine bakarken saçılıverdi birden etrafa anılarım. (III) Limon sarısı gibi görünen eskiliğin yüzü, sadece bakımsızlıktan ibaret değildi elbette. (IV) Benim zihnimdeki eskilik: Duvarlarda çiviler, lekeler, paslanmış salça kutusundan saksılar... (V) Yoğurtçuya karşı pencereden seslenen Fatma teyzemin nidalarının yokluğu da eskitmişti bu evleri.

**Bu parçada numaralanmış cümlelerin hangisinde yazım yanlışı vardır?**

- A) I B) II C) III D) IV E) V

12. Oldum olası kendime çekidüzen vermeyi hiç bilmem.

I II  
Sakal bir karış, saçlar öylesine, günlerce dolaştığım olur. Bir Mehmet Bey vardı, komşumuz. Tanışır, konuşurdum ama adımı hiç merak etmemiş mi yoksa unutumuvermiş, nedir? Bir gün benim için "Hani,  
III  
saçı sakalı akar gibi bir adam geliyor buraya, o işte!"  
IV  
 demiş. Üstüme başıma özen göstermeyi beceremem.

Çoraplarım hep düşer, yakamla boyun bağımın biri  
V  
bir yanda diğeri bir yanda.

**Bu parçada numaralanmış sözlerden hangisinin yazımı yanlıştır?**

- A) I B) II C) III D) IV E) V

13. İri gövdesi güneşte devasa bir petek gibi ışıldayan palmiyenin yaprakları altında üç kadın oturuyor (I) Fatma Aliye, Halide Edip, Samiha Ayverdi (II) Uzaktan güçlükle işitebildiğim sesleri, vecd hâlinde kovanlarına girip çıkan bal arılarının seslerini andırıyor (III) Ne etrafta onları sezen bir baş var ne de onlarda etrafta ilgilenen bir telaş (IV) İki ayrı zaman, aynı tarihî konağın avlusunda akıyor biteviye (V)

**Bu parçada numaralanmış yerlerden hangisine diğerlerinden farklı bir noktalama işareti getirilmelidir?**

- A) I B) II C) III D) IV E) V

14. • Kendinden sonraki cümleye bağlı olarak ret, kabul, teşvik bildiren kelimelerden sonra konur.  
• Tırnak içinde olmayan alıntı cümlelerden sonra konur.  
• Anlamı güçlendirmek için tekrarlanan kelimeler arasına konur.  
• Metin içinde art arda gelen zarf-fiil eki almış kelimelerden sonra konur.

**Aşağıdaki cümlelerin hangisi, virgülün kullanımıyla ilgili bu bilgilerden birine örnek gösterilemez?**

- A) Benim de söyleyeceklerim vardı elbet sana ama gözlerine bakmakla yetinmeyi bildim, dedi usulca.  
B) Haydi, biraz da sen tutun rengârenk kanatlı yaban kuşlarının çıkardığı umut rüzgârına.  
C) Hayatta neyin önemli olduğunu anlamak için arkama dönüp bakıyorum ki iyilik, iyilik, hep iyilik.  
D) O, bundan yıllar önce her şeyi arkasında bırakıp yeni bir şehre taşındığında kalbindeki aşkı da yitirmişti.  
E) İnsan kendini sevip, yaptığı hatalardan ders çıkardıkça içindeki olgunlaşma hissi de tüm benliğini kaplar.

15. (I) Her toplumda kuşaklar arasında yinelemeler ve bunun karşısındaki değişimlerden oluşan bir karşılık örülür. (II) Eskiler ile bugünküler kavgası şu veya bu biçimde, açıkça ya da sessizce tekrarlanır. (III) Ne kadar tarihsel çağ varsa o kadar modern dönem olduğu söylenir. (IV) Yine de birkaçı dışında hiçbir toplum gerçekte kendini modern olarak adlandırmamıştır. (V) Modernlik yalnızca zamanın geçişinin bir sonucuysa kendini modern olarak adlandırmak, modernliği çok çabuk yitirmeye razı olmak demektir. (VI) Her şeyin izini silip yok eden kaçınılmaz kültürel erozyonlar, bugün modern toplum dediğimiz bizlerin adını da bir gün yok edecektir.

**Bu parça iki paragrafa ayrılmak istense ikinci paragraf numaralanmış cümlelerin hangisiyle başlar?**

- A) II B) III C) IV D) V E) VI

16. I. Roket kullanmadan uzay deneyimi yaşamak isteyen Eustace, basınçlı bir uzay kıyafeti giymişti ve ince bir polietilen balonun altına asılıydı.  
II. İlk gevşek bir dörtgen hâlinde göğe doğru yükseldi sonra pürüzsüz ve şişkin bir damla biçimi aldı.  
III. Eustace hedefine yani gezegen yüzeyinden 25 mil yüksekliğe ulaştığında ise balon; futbol stadı büyüklüğünde, ışıltılı parlayan, kusursuz bir küreye dönüştü.  
IV. Balon göğe sorunsuzca yükselirken içindeki helyum gazı genişlemeye başladı ve kat ettiği her mesafede balonun şekli değişti.  
V. Geçtiğimiz ay 57 yaşındaki Alan Eustace, kayış çıkırtısı dışında hiçbir ses çıkarmadan New Mexico Çölü'nden gökyüzüne doğru hareket etti.

**Yukarıda numaralanmış cümleler anlamlı bir bütün oluşturacak biçimde sıralandığında hangisi baştan üçüncü olur?**

- A) I B) II C) III D) IV E) V

17. (I) Yirminci yüzyıl, dünya kaynaklarını paylaşmak için çıkmış savaşlarla ve bu savaşların birbirinden uzaklaştırdığı toplumlarla tarihteki yerini alıyor. (II) Yirmi birinci yüzyılda gelişen sanat ve iletişim olanakları sayesinde artık dilleri, giyimleri, dünya görüşleri farklı bireyler tahmin edilemeyen ortamlarda karşılaşılıyor. (III) Bu imkânlar, insanlara farklı mekânlarda sanat aracılığıyla "öteki"ni tanıma fırsatı sunuyor. (IV) Yönetmen Isabel Coixet, bu buluşma ortamlarını ve farklı kökenden gelen insanların bir aradalığını sinema diliyle anlatıyor. (V) Böylelikle insanlar arasındaki mekânsal ve düşünsel ayırım, sinema aracılığıyla bulanık hâle gelmiş oluyor.

**Bu parçada numaralanmış cümlelerden hangisi düşüncenin akışını bozmaktadır?**

- A) I B) II C) III D) IV E) V



18. ----. Başka bir deyişle kitap yazmaya başlamak önemlidir ama önce yazma cesaretini toplamak gerekir. Neticede nasıl yazı yazacağınızı biliyorsunuz; parmaklarınız var ve bir de hayatınız. O tek hayatta kelimelerinizi yazarak sesinizi duyulur hâle getireceksiniz sonra da başkalarının sizi iştmesini sağlayacaksınız. Bunun için yapmanız gereken şey, yazmak. İnsanlar zihninizin içinde dolaşan fikirleri okuyamaz. Onlar ancak sizin dikkatle ve muazzam bir aşkla kâğıda döktüğünüz düşüncelerinizi okuyabilir. O hâlde yazmaktan başka çareniz yok.

**Bu parçanın başına düşüncenin akışına göre aşağıdakilerden hangisi getirilmelidir?**

- A) Bugüne kadar okurun karşısına çıkamamış mükemmel kitabınızın önündeki tek engel ertelemidir
- B) Yazarken yavaş hareket etmek yazma sürecinde geçen zamanın da tadını çıkarmaya olanak tanır
- C) Yazı masasına oturduğunuzda ihtiyacınız olan ilk şey size öğretilen kalıplaşmış teknikleri unutmaktır
- D) Yazmayı bir yetenek olarak gördüğünüzde nasıl başlayacağınıza dair endişeniz yok olacaktır
- E) Taslak hâlindeki karalamaları hayal dünyanızın renkleriyle canlandırdığınızda bir eser ortaya koyarsınız

19. Gombrich'in *Sanat'ın Öyküsü* adlı klasik çalışması "----." cümlesiyle başlar. Başka bir deyişle sanat üzerine, sanatın özü üzerine konuşmayı mümkün kılan sanatçıdır. Tümevarımcılığın hasıdır bu bakış açısı. Bütünün gerçekliğine inanmaz. Dolayısıyla sanatçıyı ihmal eden bir soyutlamanın sanata dair zihinsel çıkarımlarında da sahicilik bulmaz. Önce insan, der. Önce eylem. Sonra kuram.

**Bu parçada boş bırakılan yere düşüncenin akışına göre aşağıdakilerden hangisi getirilmelidir?**

- A) Sanatçı; toplumda kişiliğiyle değil, sanatıyla var olandır
- B) Sanat; sadece estetik kaygıyı değil, toplumsal faydayı da esas alır
- C) Eserin değer kazanmasında sanatçı kadar toplumun da etkisi vardır
- D) Sanat; sadece ideali değil, bireysel gerçeklik algısını da yansıtır
- E) Eser diye bir şey yoktur, sadece onu ortaya koyan vardır

20. Dünyanın en yüksek dağı olan Everest'in zirvesi, deniz seviyesinden 8848 metre yüksektedir. İki tektonik levhanın -yer kabuğu parçasının- çarpışması sonucu oluşan Everest Dağı, ----.

**Bu parçanın sonuna aşağıdakilerden hangisi getirilirse "Everest Dağı'nın fiziki özelliklerinde zamanla değişiklik olduğu" sonucuna ulaşılır?**

- A) gelişen yükseklik belirleme yöntemlerine bağlı olarak yüksekliği farklı sayılarla ifade edilen bir dağdır
- B) birbirini itmeye devam eden bu iki levha nedeniyle her yıl yaklaşık dört milimetre kadar yükselmektedir
- C) çevresel koşulların değişmesine bağlı olarak yeni oluşan dağlarla birlikte dünyanın en yüksek dağı olma özelliğini kaybedebilir
- D) zirve noktasında ölçülen sıcaklık değeri, iklimsel koşullara bağlı olarak farklılık gösteren bir coğrafi yapı özelliğindedir
- E) üzerinde belirlenen yeni rotalarla tırmanışlar için günden güne cazip hâle gelen bir yapı özelliği sergilemektedir

21. Süper kahraman karakterleri oluşturmada usta olan Stan Lee, Örümcek Adam karakterini tasarladığında yayımcısı Martin Goodman'e konuyu açar. Goodman ise sekiz bacaklı bir hayvandan türetilen bu karakterin toplumu tiksindirip öğrendirebileceğine yönelik kaygılarını dile getirir. Yine de bu diziyi yayımlamayı kabul eden Goodman'ın birkaç sayı sonra haksız olduğu anlaşılır. Okurlar, *Örümcek Adam*'ı sever ve takip eden yıllar içinde *Örümcek Adam* serisi; *Fantastik Dörtlü*, *Hulk* ve *Barbar Conan* gibi çizgi romanlardan bile çok satarak şirketin en önemli maddi kaynağı ve sembol karakterlerinden biri olur.

**Bu parçadan aşağıdakilerin hangisine ulaşılabilir?**

- A) Bir fikir olgunlaşırken başarıya ulaşmak için uzmanların tecrübelerinden faydalanmak gerekir.
- B) Ekonomik kaygılar yerine toplumsal beğeniler için üretilen işler, daha fazla kazanç getirebilir.
- C) Kurgusal bir karakter tasarlanırken toplumun her kesiminin görüşüne başvurulmalıdır.
- D) Fikirlerin başlangıcında yaşanan ayrılıklar kurgusal karakterlerin benimsenmesinin temelidir.
- E) Özgün bir fikir karşısında toplumun tepkilerine dair taşınan ön yargılar, yanıltıcı olabilir.

22. Orta Çağ sonuna kadar Çin'de yeni bir takvimin imparatorlarca yürürlüğe konması, modernite öncesi Batı devletlerinde her imparator adına madeni para basılmasına benzer bir uygulamaydı. Bu uygulamaların ikisi de imparatorun değiştiğinin anlaşılmasını sağlıyor ve egemenliğinin tanındığı anlamına geliyordu. Siyasal egemenlik ile takvim arasındaki yakın ilişki nedeniyle gök bilim incelemeleri için geleneksel olarak kullanılan cihazlar ve bunların yapımına ilişkin bilgiler, imparator adına çalışan bilim insanlarınca gizli tutuluyordu.

**Bu parçadan aşağıdakilerin hangisine ulaşılabilir?**

- A) Hem Çin'de hem Batı'da yönetici değişimine dair bilgi, yaygın kullanılan kimi araçların değiştirilmesiyle duyurulmuştur.
- B) Takvim ile siyasal otorite arasındaki yakın ilişki Çin'de gök bilim çalışmalarının ilerlemesini engellemiştir.
- C) Batı'da imparator adına para basılması ekonomik kaynakların yöneticinin kontrolünde olduğunun göstergesidir.
- D) Çin'de imparator için çalışan bilim insanları, gök bilim incelemelerine yönelik cihazlar tasarlamıştır.
- E) Çin'de imparator değişimine dair kimi pratikler, Batı devletleriyle etkileşimden sonra uygulanmaya başlanmıştır.

23. Mozart'ın kariyeri; sanat tüketicisinin genişlediği, sanatın piyasa mekanizmalarına dâhil olduğu karmaşık bir dönemde başlar. Sanatın yaygınlaşması sürecinde sanatçı eserini seçkinlerin dışında geniş kalabalıklara sunmak zorunda kalır. Bu durum, sanatçının estetik yönü güçlü "müzik eserler"inden ziyade herkes tarafından kolayca tüketilebilecek "müzikal ürünler" vermesiyle sonuçlanır. Babasının Mozart'a önerisi; müziğin üretim-tüketim ilişkisinde tüketimin başat hâle geldiğini göstermek bakımından çarpıcıdır: "Sana önerim, çalışmalarında yalnızca müzikten anlayanları değil, anlamayanları da düşünmen. Bildiğin gibi müzikten anlayan 10 kişi varsa anlamayanların sayısı 100'dür."

**Bu parçaya göre müzikal ürünü, müzik eserinden ayıran temel unsur aşağıdakilerden hangisidir?**

- A) Tüketici kitlesinin niceliği ve niteliği
- B) Sanatçısının yetkinliği ve tanınırlığı
- C) Üretildiği toplumun müziğe bakışı
- D) İcra edildiği ortamların fiziksel özellikleri
- E) Üretiminde rol oynayan piyasa ilişkileri

24. Bilgeliği başka hiç kimsenin sizin yerinize çıkamayacağı, hiç kimsenin sizi koruyamayacağı ıssız bölgeye yapılan bir yolculuğun ardından keşfedebilirsiniz. Hayran kaldığınız hayatlar, size soylu gelen davranışlar örnek bir aile büyüğünün veya bir öğretmenin ideal hayatından çıkmadı. Aksine kötülükten ve yanlışlardan oluşmuş çok farklı başlangıçlardan türedi. Bu yüzden sevdiğiniz hayatlar ve davranışların hepsi bir mücadeleyi ve zaferi temsil eder.

**Bu parçadan aşağıdakilerin hangisine ulaşılabilir?**

- A) Bilgeliğin ilk adımı çevredeki her şeyden şikâyet etmek, son adımı ise her şeyle uzlaşmaktır.
- B) Bilgelik insanın ne düşüneceğini değil, nasıl düşüneceğini öğrendiği bir yolculuktur.
- C) Gündelik mücadelelerden vazgeçmek bilgelige doğru yol almak adına atılan bir adımdır.
- D) Bilgelik kimsenin ayağına gelmez; o, dünyanın zorluklarına karşı geliştirilmiş bir tutumdur.
- E) Neleri ve kimleri görmezden gelebileceğini öğrenmek kişiyi gerçek bilgelige ulaştırır.



25. Masal adalarının birinde ihtiyar bir balıkçı varmış. Her akşam balıktan döndüğü zaman ada halkı başına üşüşür ve ona açık denizde neler gördüğünü sorar. Halkın ilgisini çekmek için herkesin göremeyeceği canlılar ve tasavvur edemeyeceği tesadüfler icat eden sanatkar balıkçı; o gün açık denizde bir deniz kızı gördüğünü söyleyip bu hayali, türlü masallara dönüştürmüştü. Günlerden bir gün balıkçı, açık denizde gerçekten bir deniz kızı görmüştü. O gün balıktan döndüğü zaman kendisine neler gördüğünü soranlara bu sefer, "Bugün hiçbir şey görmedim." demiş.

**Bu parçaya göre aşağıdakilerin hangisi söylenebilir?**

- A) Deneyimler, sanatçıdaki yaratıcılığı harekete geçirir.
- B) Dinleyicinin ilgisi, hikâyedeki kurguyu zenginleştirir.
- C) İnsanlar, gerçeklikten kaçmak için masallara sığınır.
- D) Nitelikli eserler, sıra dışı olaylardan ilham alır.
- E) Kurgu, gerçeklerden ziyade hayallerimizden beslenir.

26. Günümüzde sahaf denince büyük çoğunluğun aklına ikinci el kitap alıp satan kitapçı gelir. Ancak sahaflık sadece bir ticaret olmayıp belli bilgi donanımını da gerektiren bir meslektir. Osmanlı Türkçesi bilmek bunun başında gelir. Eski harflerle basılı birçok önemli eser bulunmakta ve bunlar tarihe kaynaklık etmeleri açısından önem taşımaktadır. Sahaflık, bu nedenle bir yanıyla arkeolojik keşif yapmaya benzer. Birikimi toprağın altından çıkarıp bugünün hizmetine sunan kişi olan sahafın eline geçen kitaplar arasında bulacağı bir mektup veya belge, bazen tarihle ilgili hiç bilinmeyen gün yüzüne çıkartabileceği gibi yanlış bilinen bir olayı da düzeltebilir.

**Bu parçaya göre sahaflarla ilgili aşağıdakilerin hangisi söylenebilir?**

- A) Tarihî malzemeyi işleyip yorumlayarak bilgiye dönüştürür.
- B) Kültürel mirası ortaya çıkararak hayata yeniden kazandırır.
- C) Metinler aracılığıyla Osmanlı Türkçesinin öğretimine katkıda bulunur.
- D) Toplumda kâr amacı gütmeyen bir meslek olarak algılanır.
- E) Elindeki malzemeyi incelerken arkeoloji biliminden yararlanır.

27. Sanat, edebiyat ve eleştirinin kökeninin yakın dönemlere dayandığını iddia ederken resim, şiir ve müzik türlerinin izlerine daha önceki çağlarda rastlanmadığını değil; bu türlere bakımımızın önceki dönemlerden farklı olduğunu ileri sürüyorum. Söz gelimi *İlyada* destanı 2000'li yıllarda Arkaik Çağ'dakinden çok farklı işlevler görür. Modern okurlar için bir başyapıt olarak Batı edebiyatında önemli bir yeri vardır. Ama Antik Yunan'da yaşayanlar, onun edebiyat olduğunu düşünemezlerdi çünkü kavramsal olarak henüz böyle bir sınıflama yoktu. Bu epik şiir, kurmaca olması yönüyle benzersiz bir yazın tarzı payesi almak şöyle dursun, toplumsal hayatla sıkı sıkıya bütünleşmişti; törenlerde okunuyor, öğretiliyor ve sık sık hukuksal anlaşmazlıkların karara bağlanmasında kullanılıyordu.

**Bu parçaya göre Antik Yunan'da *İlyada* destanının günümüzdeki gibi bir edebî yapıt olarak görülmemesinin nedeni aşağıdakilerden hangisidir?**

- A) Sözlü kültür geleneğinden beslendiği için toplumun ürünü olarak algılanması
- B) Sosyal yaşamda bir amaca hizmet ettiği için faydacı yaklaşımla incelenmesi
- C) Hukuki metinlerin boşluğunu doldurduğu için estetik yönüne odaklanılmaması
- D) Yazınsal metin kategorisi oluşmadığından bu yönünün değerlendirilememesi
- E) İçeriğinin, yazıldığı dönemin sosyal ve siyasal işleyişine yönelik tasarlanması

28. 300'den fazla üstün zekâlı çocuğun 13 ila 38 yaşları arasında izlendiği bir araştırma; bu çocukların yarısının bugün önemli pozisyonlarda çalıştığını, iyi koşullarda yaşadığını ve hayatından memnun olduğunu gösteriyor. Peki diğerleri? Pek çoğu, sınıfın geri kalanını onların seviyesine taşıyamadığı için konuyu sınıfta işlenmeye başlamadan önce öğrenmiş bu öğrencileri görmezden gelmek zorunda kalan öğretmenler ve kendilerine hitap etmeyen öğrenme ortamları yüzünden konsantrasyon problemleri yaşıyor. Ayrıca onların arkadaş edinme ve birlikte çalışma gibi konularda desteğe ihtiyaç duymayacaklarına inanılması; üstün zekâlıları derinden etkiliyor, motivasyonlarını düşürüyor, böylece onları potansiyellerinin altında bir hayat yaşamak zorunda bırakıyor.

**Bu parçaya göre aşağıdakilerden hangisinin üstün zekâlı çocukların potansiyellerinin altında kalma sebeplerinden biri olduğu söylenemez?**

- A) Grup içinde rekabet etmekte zorluk yaşamaları
- B) Gruba uyamamak sebebiyle arka planda kalmaları
- C) Beklenenden daha fazla ön bilgiye sahip olmaları
- D) Öğrenme ihtiyaçlarının altında okul koşullarında bulunmaları
- E) Sosyal etkileşim konusunda yardımdan yoksun olmaları

29. Kibir kendini beğenme, başkalarından üstün tutma, büyülenme veya küçümseme anlamına gelir. Kibir kendinin neyse öyle oluşunu kabul etmeme durumudur ve şişirilmiş bir iç dünya algısıyla gelişir. İnsanı karşıt görüşlere kapatarak kendi gücü ve yeteneği konusunda yanıltır, abartılı bir güçlülük düşleminden beslenir. Kibrin kaynağı benlik saygısıyla ilgili kaygılardır. Söz gelimi küçümseme durumunda kişi başkalarıyla arasına mesafe koyarak adeta bir ulaşılmazlık zırhına bürünür ve olası incinmelerden kendini korur. Büyükleme durumunda ise kişi sürekli kendini över, yaptıklarını abartarak anlatır. Böylece kendine ve çevresine değersiz biri olmadığını kanıtlamaya çalışır.

**Bu parçanın yazarının kibirle ilgili aşağıdakilerden hangisini söylemesi beklenmez?**

- A) Kibir, insanda sağlam olmayan veya zedelenmiş bir benlik saygısının varlığını gösterir.
- B) Kibrin ortaya çıkma nedenlerinden biri, kişinin sürekli kendiyile yarış hâlinde olmasıdır.
- C) Kibirli kişilerin ortak özelliği başka bir bağ tanımadan sadece kendi doğrularına odaklanmaktır.
- D) Kibirli biri için onaylanmak, kabul görmek ve beğenilmek karşılanması beklenen gizli taleplerdir.
- E) Kibrin etkisindeki kişi için kendinde olmayanın başkalarında olabileceğini düşünmek zordur.

30. Türk edebiyatındaki yerini öykücü ve çevirmen olarak tanımlayan yazar, küçük yaşlardan itibaren yerli ve yabancı seçkin yazarları okuyarak büyür. Bu durum, ona çeviri dünyasının kapılarını aralar ve kendi öykülerini yazacak olgunluğa geldiğine ikna olana kadar çeviri yapar. Ortaokuldayken ders kitaplarından bazı metinleri Türkçeye aktararak başlayan çeviri serüveni, Poe'dan yaptığı *Altın Böcek* çevirisiyle iyice ciddileşir. Zor bir metindir bu ve yazar bu öyküyü çevirirken dikkatini yoğunlaştırma disiplini kazanır. Çevirirken en sıkıldığı metin, dil ve anlatımını bir türlü seveemediği için üzerinde dikkatle çalıştığı Nabokov'un *Pnin* adlı eseridir. Kaynak metnin ait olduğu kültürel özellikleri, Türkçenin inceliklerine uygun biçimde aktarmak için gösterdiği çaba ise satış rakamlarına yansımaz.

**Bu parçada söz edilen sanatçıyla ilgili aşağıdakilerin hangisine ulaşamaz?**

- A) Çeviriyi, özgün edebiyat metinleri yazmaya hazırlık olarak görmüştür.
- B) Üslubundan hoşlanmadığı eserleri de Türkçeye kazandırmıştır.
- C) Çeviriye en uygun dil ve üslup arayışı içinde olması okuru zorlamıştır.
- D) Çeviride bire bir aktarım yerine dilin özelliklerini yansıtmayı gözetmiştir.
- E) Çeviri yapmasının çalışma tarzının şekillenmesinde etkisi olmuştur.

31. Öykülerinde kahramanlarının duygu durumlarını anlatırken şiirselliği tercih eden yazar, kelimeleri de titizlikle seçer. Öykü atmosferini yaratırken çarpıcı imgeler kadar kültürel unsurlardan da yararlanır. Bilinç akışı tekniğini kullanarak hayatın anlamını arayan kahramanların iç dünyalarına derinlik katmayı ihmal etmez. Yazarın, duygusal yaşantısında ve bilinç düzeyinde yaşadığı ruhsal yabancılaşmanın ayırındaki kadınları ele alması oldukça önemlidir. Onun kadınlarının bu öz bilinci, hayatı sorgulamalarına ve değişim için gereken cesareti göstermelerine neden olur. Böylece öykücülüğümüzün özgün ve dirençli kadın kahramanları sahneye çıkar.

**Bu parçada söz edilen yazarla ilgili aşağıdakilerin hangisi söylenemez?**

- A) Kahramanlarını görünürdeki özelliklerinin ötesinde ele alarak işler.
- B) Eserlerinde akılcılığı ve gerçekçiliği ön planda tutar.
- C) Seçtiği imgeler, eserlerinin etkisini artırmada önemlidir.
- D) Eserlerinde sözcüklerin ifade gücüne özen gösterir.
- E) Kahramanları arasında duygusal farkındalığı yüksek kadınlar yer alır.

32. Bir sanat eserinde ilk keşfedilen güzellikler en çabuk bıkılanlardır çünkü daha önce bildiklerimizden en az farklı olanlar bunlardır. Vinteuil'ün sonatının en gizli detayları benim için artık görünür olduğunda eseri en başta beğenmemi sağlayan güzellikler, alışkanlık kazandığım için duyarlık etki alanımın dışına sürüklenmişti bile. İlk göze çarpan güzelliklerden uzaklaşıp yeni bakış açılarıyla eseri dinlemeye başladığımda sonatın, dimağıma karışıklıktan başka bir şey sunmayan hâliyle baş başa kaldım. Üsluptaki bu anlaşılma bana seveceğim bir tını bıraktı. Güzelliğinin gücüyle görünmez olan bu tını, en son fark ettiğimdi ama en son terk edeceğim de yine oydu çünkü onu sevmem daha fazla zamanımı almıştı.

**Bu parçadan aşağıdakilerin hangisine ulaşamaz?**

- A) Bir sanat eserini vazgeçilmez kılan geçmişten getirdiğimiz duyarlıklarımıza hitap etmesidir.
- B) Bir sanat eserini değerlendirirken ilk dikkatimizi çeken, eserin bize tanıdık gelen unsurlardır.
- C) Bir sanat eserine aşinalığımız arttıkça onu beğenmemizi sağlayan ilk unsurlar etkisini yitirir.
- D) Bir sanat eserine sevgimizi uzun soluklu kılan; onun keşfetmesi zor, alışılmadık yönleridir.
- E) Bir eserin detaylarını kavramak için harcanan zaman, o eseri ne kadar seveceğimizi de belirler.

33. Sanatın estetik bağımsızlığını savunan Monet'in *Nilüferler Serisi* adlı resmi, ressamın felsefesini yansıtan en tipik eserlerinden biri. New York Modern Sanat Müzesi'nin önde gelen koleksiyonlarının nadide bir parçası olarak sergilenen eser, adından da anlaşılacağı üzere bir nilüfer göletinin detayına odaklanıyor. Eserde suyun yüzeyi, nilüferler, bulutların göle yansması en güzel hâliyle görülüyor. Ancak bu eser, geleneksel manzara resimleri gibi çevresel detaylar içermiyor. Bu nedenle Barok Dönemi manzara resimlerindeki gibi izleyicinin gözü ağaçlara, dağlara, ufuk çizgilerine veya gerçekte var olsa da diğer unsurlara değil, sadece suyun yüzeyine odaklanıyor. Böylece izleyici artık manzaranın dışında durmuyor, esere dâhil oluyor.

**Bu parçada *Nilüferler Serisi* adlı resimle ilgili aşağıdakilerin hangisine değinilmemiştir?**

- A) Belli bir sanat anlayışını temsil ettiğine
- B) Günümüz sanat anlayışının dışında kaldığına
- C) Doğa manzarasını farklı bir tarzda yansıttığına
- D) Sanat dünyasında özel bir değer gördüğüne
- E) İzleyicisinin odak noktasını değiştirdiğine

34. Yiyeceklerin bozulup bozulmadığını takip etmek ve hangi gıdaların tüketilebilir olduğuna karar vermek insanların ne yiyeceği konusunda kaygılanmasına yol açıyor. Aslında bu endişe hiç de boşuna değil çünkü ABD'de her altı kişiden biri, yiyecek aracılığıyla taşınan hastalıklarla mücadele ediyor. Neyse ki bugünlerde, en azından, buzdolabınızda hangi ürünlerin bakteri taşıdığını ve neyin çöpe atılması gerektiğini size söyleyecek bir teknoloji geliştirildi. Pekin Üniversitesindeki bilim insanları, yiyeceklerle aynı süre içinde bozulan ve renk değiştiren altın nanoçubuk etiketler tasarladı. Herkesin rahatlıkla kullanabileceği bu etiketler, ambalajların üstüne yerleştirilerek gıdaların bozulduğunu koklamadan anlamayı sağlıyor. Bu teknolojinin hava geçirmeyecek biçimde ambalajlanmış ve zaman içinde bozulan her ürüne uygulanması planlanıyor.

**Bu parçada söz edilen teknolojiyle ilgili aşağıdakilerin hangisine değinilmemiştir?**

- A) Sağlığı koruma amacıyla geliştirildiğine
- B) Pratik bir kullanıma sahip olduğuna
- C) Yaygınlık kazanacağıının düşünülmesine
- D) Gıdaların ömrünü belirlemeye yaradığına
- E) Tüketicide tasarruf bilinci oluşturduğuna

ÖSYM

Bu soruların telif hakları ÖSYM'ye aittir. Sorular ÖSYM'nin yazılı izni olmaksızın hiçbir kişi, kurum veya kuruluş tarafından kullanılamaz.

**35 - 36. soruları aşağıdaki parçaya göre cevaplayınız.**

Polisiye türünün bilinen ilk örneklerini veren Edgar Allan Poe ile Agatha Christie'nin eserleri başta olmak üzere bu türde kaleme alınmış kurgusal eserlerde modern insanın anlam dünyasına ilişkin ipuçlarını bulmak mümkündür. Kültürel anlamda farklılaşsa da türün klasik eserlerinin temelinde bir formülün yer aldığı görülür. Bir suçun işlenmesiyle ortaya çıkan tüm bu hikâyelerde suçu işleyebilecek şüpheliler üzerine bir soruşturma yürütülür. Okurun da soruşturma sürecinin bir parçası olması, kendini kahramanın yerine koyması ve ipuçları temelinde zihinsel bir sorgulama gerçekleştirilmesi beklenir. Tabii ki kurgu; okurun gerçek suçluyu, romanın kahramanından önce bulmasını engelleyecek şekilde oluşturulur. Aynı zamanda olay örgüsü bir neden sonuç ilişkisi temelinde tersten başlar; öncelikle sonuç verilir, sonrasında nedenler ele alınır. Bu sayede hikâye; modern hayatın birbirini tekrar eden günlerinde nefes almak isteyen okura, kendi güvenli ortamında bir gerilim yaşama ve hikâyenin çözüme ulaşmasıyla rahatlama fırsatı sağlar.

**35. Bu parçadan modern insanla ilgili aşağıdakilerin hangisine ulaşılabilir?**

- A) Rahatlamak için kurgusal dünya ve gerçek yaşam arasındaki zıtlıklara sığınmaktadır.
- B) Polisiye türü sayesinde günümüzde kurgusal eserleri daha fazla okumaktadır.
- C) Gündelik hayatın sıradanlığından kurtulmak için polisiye türüne yönelmektedir.
- D) Farklı kültürel özelliklerin çağdaş dünyayla bütünleşmesini beklemektedir.
- E) Çevresindeki olayların nedenlerinden çok, sonuçlarına odaklanmaktadır.

**36. Bu parçaya göre Edgar Allan Poe ve Agatha Christie'nin romanlarını okuyan birinin aşağıdakilerden hangisini söylemesi beklenmez?**

- A) Romanı okurken durmadan suçlunun kim olduğunu bulmaya çalıştım ama sonunda hiç aklıma gelmeyen birinin suçlu olduğunu öğrendim.
- B) Romanı okurken olayların akışında kahramanın neler hissettiğini ve sonraki hamlesinin ne olabileceğini tahmin etmeye çalıştım.
- C) Elimden bırakmadığım bu romanı okurken kimi zaman kendimi romanın içinde suçlunun peşinden koşarken gördüm.
- D) Romanın başlarında bir toz bulutu gibi görünen olayların, romanın sonlarına doğru bir suçun etrafında geliştiğini anladım.
- E) Ara sıra heyecanlandığım, bazen stres yaşadığım bu romanın sonuna geldiğimde mutlu olduğumu fark ettim.



**37 - 38. soruları aşağıdaki parçaya göre cevaplayınız.**

Pascal, insanların genellikle kendini tanımaya zaman harcamadığını ve kendi müşkül durumlarıyla yüzleşmekten kaçabilme umuduyla daima koştuğunu ileri sürer. İnsanların bu “mutluluk arayışı oyunu” varmak değil, koşmak olarak nitelendirilebilir. Oysa koşmak sadece zihinleri dağıtmanın bir yoludur; koşturup dururken düşünceye yer kalmadığından zihin hakikate yüz çevirir, onu görmeyi erteler. Mutsuzluğun asıl nedeni, insanın kendi kendine odasında kalıp sessizce oturmayı bilememesidir. İnsanlar, sonu hiçbir yere varmayan aynı parkurda koşmaya devam eder. Böylece kendine yakından bakma görevinin ağır yükünden kaçır ve kendini acı bir uyanışa mahkûm ederek mutluluğa ulaşma arzusuyla başladığı noktaya her defasında geri döner. Koşmanın cazibesine kapılmıştır ama elde ettiğini sandığı mutluluk gerçek değildir.

**37. Bu parçaya göre “mutluluk arayışı oyunu oynayan insanlar”la ilgili aşağıdakilerden hangisi söylenemez?**

- A) Gerçek mutluluğa ulaşmada zorlandıkları
- B) Sürekli bir arayış içinde oldukları
- C) Kısır bir döngüde hapsedikleri
- D) Kendilerini tanımaktan kaçındıkları
- E) Beklentilerini keşfetmek için çabaladıkları

**38. Bu parçaya göre “odasında sessizce oturabilen insan”ı, “koşmanın cazibesine kapılmış insan”dan ayıran özellik aşağıdakilerden hangisidir?**

- A) Düşüncelerine odaklanarak kendisiyle yüzleşmeyi göze alması
- B) İnsanlarla iletişim kurmaktan kaçınarak yalnız kalmak istemesi
- C) Mutluluğu, gündelik hayatı akışına bırakarak bulacağına inanması
- D) Kişiler arası çatışmalardan uzak durup dingin bir yaşam tercih etmesi
- E) Hayatın dayattığı alışkanlıkları nasıl değiştirebileceğini sorgulaması

**39 - 40. soruları aşağıdaki parçaya göre cevaplayınız.**

Bilimin evrensel bir nitelik taşıdığı düşünülse de bilim insanlarının üslubu ve araştırma sonuçlarını sunma biçimleri, çalışmalarından daha fazla öne çıkar. Bu nedenle araştırma yapmaya ilk adımlarını atanlara önemli bilim insanlarının bu vasıfları, yol gösterici olarak sunulur. Söz gelimi Newton'ın hayatını anlatan bir metinde elma hikâyesi ön plana çıkar. Eğer bu hikâye olmasaydı Newton'ın Evrensel Kütle Çekim Yasası, sadece bilim insanlarının algılayışında kalabilirdi. Einstein da "Bilim, gündelik düşüncenin geliştirilip inceltilmesinden fazlası değildir." sözüyle bu durumu destekler. Bununla karmaşıklıkta yalınlığı keşfetmek kadar keşfin yalınlıkla ifade edilmesini de vurgular. Kendisi de ünlü Genel Görelilik Kuramı'nı aktarırken karmaşık sayılar ve hesaplamaların yanına bir örnek ilişitir: Zaman görelidir çünkü eliniz kaynar suda iken bir dakika, bir saat gibi gelir; sevdiğinizle geçirdiğiniz bir saat ise bir dakika.

**39. Bu parçada aşağıdakilerin hangisine değinilmemiştir?**

- A) Bilimsel çalışma yapmaya yeni başlayanlara verilen öneriye
- B) Bilim insanlarının çalışmalarına yansıyan özelliklerine
- C) Bilim insanlarının başarılı ürünler ortaya koyduğu disiplinlere
- D) Bilimsel araştırma sonuçlarının ifade edilme biçimine
- E) Bilimsel araştırmaların günlük yaşamla ilişkilendirildiğine

**40. Bu parçada yazarın savunduğu düşünceyi desteklemek için aşağıdaki örneklerden hangisi kullanılabilir?**

- A) William Bragg, bilimin asıl amacının "yeni kanıtlar bulmak değil, bilimle ilgili yeni düşünme biçimlerini keşfetmek" olduğunu söyler.
- B) Cenap Şahabettin'e göre bilim "Eflatun gibi düşünüp okuma yazma bilmeyen annemin diliyle anlatmak"tır.
- C) Carl Sagan'a göre bilim "bilgi birikiminden çok daha fazlasını düşünmenin bir yolu"dur.
- D) M. Esat Erişirgil, "bilimin bize sadece gerçeği sunduğunu, barış ya da mutluluğu vadetmediğini" belirtir.
- E) Cüneyt Ülsever, bilimi "yalnızca gerçeği arama yolculuğu" olarak ifade eder, asıl amaç onu bulmak değildir.

Bu soruların telif hakları ÖSYM'ye aittir. Sorular ÖSYM'nin yazılı izni olmaksızın hiçbir kişi, kurum veya kuruluş tarafından kullanılamaz.

1. Bu testte sırasıyla, Tarih (1-5), Coğrafya (6-10), Felsefe (11-15), Din Kültürü ve Ahlak Bilgisi (16-20), Din Kültürü ve Ahlak Bilgisi dersini yasal olarak almak zorunda olmayan veya farklı müfredat ile alanlar için Felsefe (21-25) alanlarına ait toplam 25 soru vardır.

2. Cevaplarınızı, cevap kâğıdının Sosyal Bilimler Testi için ayrılan kısmına işaretleyiniz.

1. X. yüzyılda Turfan'a gelen Çin elçisi, Uygurlar hakkında şu ifadelerde bulunmuştur: "Onların devletinin içinde fakir insan azdır. Yiyeceği olmayanlara da devlet tarafından yardım edilir. Birçokları yüz yaşına kadar yaşar. Olgunluk çağına erişmeden ölenlere pek rastlanmaz."

**Bu bilgiye göre Uygurlarla ilgili aşağıdaki yargılardan hangisine ulaşamaz?**

- A) Orta Asya'da egemenlik kurduklarına
- B) Sosyal devlet anlayışını benimsediklerine
- C) Konar-göçer yaşam tarzının yaygın olduğuna
- D) Komşularıyla diplomatik ilişkiler kurduklarına
- E) Toplumun refah seviyesinin yüksek olduğuna

2. Türklerin Müslümanlığı kabul etmesi önemli bir tarihsel olgudur. Bu sürecin başlangıç yılları Hz. Muhammed Dönemi'ne kadar uzanmaktadır. Bazı yeni araştırmalar, sahabe arasında birçok Türk'ün de bulunduğunu ortaya koymuştur.

**Bu bilgiyle Türklerin İslamlaşma süreciyle ilgili;**

- I. İslam'ın ilk yıllarından itibaren başladığı,
- II. Hz. Muhammed'i gören Türklerin bulunduğu,
- III. İslamlaşmanın kısa zamanda tamamlandığı

**ifadelerinden hangilerine ulaşılabilir?**

- A) Yalnız I
- B) Yalnız III
- C) I ve II
- D) I ve III
- E) II ve III

3. Osmanlı Beyliği'nin kurucusu olan Osman Gazi bir boy beyidir. Özellikle XIII. yüzyıl başlarındaki Moğol istilasından kaçan çok sayıda Oğuz boyu, Anadolu'nun farklı bölgelerine dağılmışlardır. Ertuğrul Gazi'ye bağlı olan boylar da Anadolu Selçukluları tarafından Bizans'a sınır olan Söğüt ve Domaniç bölgesine gönderilmiştir.

**Bu bilgiden hareketle aşağıdakilerden hangisi söylenemez?**

- A) Moğol istilası, Anadolu'daki siyasi düzeni bozmuştur.
- B) Osmanlı Beyliği, Kuzeybatı Anadolu'da kurulmuştur.
- C) Oğuzlar, Anadolu'nun Türkleşmesinde etkili olmuştur.
- D) Anadolu'da büyük göç hareketleri yaşanmıştır.
- E) Moğollar, Anadolu'nun uç bölgelerinde kalıcı egemenlik kurmuştur.

4. Sivas Kongresi'nde Mustafa Kemal Paşa başkanlığında ülkenin tamamını temsil etmek üzere Heyet-i Temsiliye oluşturulmuştur. TBMM'nin açılmasına kadar varlığını sürdüren Heyet-i Temsiliye, bir yürütme organı gibi çalışmıştır.

**Aşağıdakilerden hangisi, Heyet-i Temsiliye'nin yürütme organı olarak yaptığı çalışmalardan biridir?**

- A) Millî cemiyetlerin birleştirilmesi
- B) İstiklâl Mahkemelerinin kurulması
- C) Ali Fuat Paşa'nın Kuvayımiliye birliklerine komutan atanması
- D) *İrade-i Millîye* gazetesinin yayımlanması
- E) Amerikan manda ve himayesinin kesin bir dille reddedilmesi

5. Mustafa Kemal Paşa, 1 Mart 1922 tarihinde TBMM'de yaptığı konuşmada, "Hükümetin en verimli ve en önemli görevi millî eğitim işidir. Bu işte başarı sağlayabilmek için milletimizin durumuna, sosyal ve hayati ihtiyaçlarına, çevrenin şartlarına ve yüzyılın gereklerine uygun bir program izlenmelidir." demiştir.

**Mustafa Kemal'in bu ifadesinden eğitimin;**

- I. milliyetçilik ilkesini barındırması,
- II. toplumun ihtiyaçlarını karşılaması,
- III. çağdaş değerler üzerine inşa edilmesi

**durumlarından hangilerini taşıması gerektiği söylenebilir?**

- A) Yalnız I      B) Yalnız II      C) I ve III  
D) II ve III      E) I, II ve III

6. Türkiye ile Güney Kore arasındaki siyasi, ticari ve askerî ilişkilerin günümüzdeki yeri hakkında haber izleyen bir kişi; Türkiye'nin ve Güney Kore'nin dünya üzerindeki yerini, komşularını, birbirlerine uzaklıklarını ve aralarında hangi ülkelerin bulunduğunu merak ettiği için atlastaki haritalara bakmak istemiştir.

**Bu kişinin aşağıdaki haritalardan hangisini incelemesi amacına uygundur?**

- A) Dünya Siyasi Haritası  
B) Orta Doğu Ülkeleri Siyasi Haritası  
C) Güneydoğu Asya Siyasi Haritası  
D) Güney Kore Siyasi Haritası  
E) Türkiye Siyasi Haritası

7. Karstik bölgelerde topoğrafya yüzeyinde birbirine yakın çok sayıda dolinin bir arada bulunması delikli karst olarak tanımlanırken, tropikal bölgelerde koni şekilli karstik tepelerin yaygın olarak bulunması ise kuleli karst olarak adlandırılmaktadır.

**Bu yer şekillerinin oluşumunu, gelişimini ve dağılışını inceleyen coğrafyanın alt dalı aşağıdakilerden hangisidir?**

- A) Klimatoloji      B) Oseonografya  
C) Jeomorfoloji      D) Kartografya  
E) Biyocoğrafya

8. Aşağıdaki haritada bazı alanlar numaralandırılarak gösterilmiştir.



**Bu alanlardan hangilerinin, tundra ikliminin görüldüğü alanlar esas alınarak oluşturulacak doğal bölge sınırları içinde yer alması beklenir?**

- A) I ve II      B) I ve III      C) II ve III  
D) II ve IV      E) III ve IV

9. Bir araştırma için yapılan ankete katılanlar, yaptıkları işler hakkında şu bilgileri vermiştir:

**I. Katılımcı:** Bir lisede öğretmen olarak görev yapıyorum.

**II. Katılımcı:** Kendi arazimde seracılık yapmaktayım.

**III. Katılımcı:** Uluslararası bir yazılım şirketinde müdürüm.

**IV. Katılımcı:** Bir otobüs firmasında şoförüm.

**V. Katılımcı:** Bir tekstil fabrikasında işçiyim.

**Bu bilgilere göre hangi katılımcının ikincil ekonomik faaliyet grubunda yer alan bir işte çalıştığı söylenebilir?**

- A) I. B) II. C) III. D) IV. E) V.

10. Aşağıdaki haritada bazı alanlar numaralandırılarak gösterilmiştir.



**Bu alanların hangisinde afet oluşturabilecek büyüklükte; deprem, volkanik patlamalar ve orman yangınlarının tümünün görülme olasılığı yüksektir?**

- A) I B) II C) III D) IV E) V

11. Felsefi soruların net ve değişmez yanıtları, herkese uygulanabilecek hazır reçeteleri yoktur. Bu soruların kişilerin kendileri tarafından sorulup yine kendileri tarafından, kendileri için yanıtlanmaları gerekir. Örneğin hangi eğitim türüyle hangi mesleğin doğanıza daha uygun düşeceğini belirleyip kendinizi daha iyi tanıyabilmek için gençlik psikoloğundan yardım alabilirsiniz. Fakat "eğitimin ne olduğu" veya "insanların kendilerine, ailelerine ve ülkelerine karşı ne gibi sorumlulukları bulunduğu" veya "sorumluluğun ne olduğu" soruları, bir uzman tarafından gereği gibi yanıtlanamaz. Bu soruları sadece felsefe yardımıyla yanıtlayabiliriz.

**Buna göre aşağıdakilerden hangisi bir felsefe sorusu değildir?**

- A) Seninle aynı şeye bakıyoruz ama aynı şeyi mi görüyoruz?  
 B) Bir davranış bugün iyi yarın kötü olarak değerlendirilebilir mi?  
 C) İdeal şartlar sağlandığında bir devlet düzeni nasıl olmalıdır?  
 D) Kırmızı ışık yanınca herkes bekliyor ben de beklemeli miyim?  
 E) Bu filmi eleştirilenler beğendi diye ben de beğenmek zorunda mıyım?

12. 1977 yapımı *Annie Hall* adlı filmde, depresyondaki küçük bir çocuğu annesi doktora götürür. Anne doktora durumu "Okuduğu bir şey yüzünden böyle oldu." diyerek açıklar. Çocuk sıkıntısını doktora anlatmaya "Evren genişliyor!" cümlesiyle başlayınca anne çileden çıkar ve sesini yükselterek: "Sen Brooklyn'desin ve Brooklyn'in genişlediği falan yok." der.

**Bu parça felsefi açıdan ele alınırsa annenin düşünceleri aşağıdaki yaklaşımların hangisiyle ilişkilendirilebilir?**

- A) Varlık alanında çokluğun değil tek bir tözün esas olduğunu savunan monizm
- B) Dünyaya ilişkin bilginin sadece deneyimden gelmediğini savunan rasyonalizm
- C) Var olan her şeyin maddeden oluştuğunu söyleyen materyalizm
- D) Soyut irdelemeler yerine sonuç ve yarar kavramlarını kullanan pragmatizm
- E) Bilimsel bilgiyi ve akli diğer düşünsel yöntemlere yeğleyen pozitivism

13. Augustinus, "Mutlak olarak iyi olan ve her şeye gücü yeten bir Tanrı kötülükleri neden yaratmıştır?" sorusuna "Tanrı kötülüğü yaratmadı çünkü kötülük bir 'şey' değil, bir şeyin yokluğu ya da noksanlığıdır." diyerek cevap verir. Örneğin yalancılıktaki kötülük dürüstlüğü noksanlığından kaynaklanır. "Peki Tanrı neden dünyayı, içinde kötülüklerin olmasına izin vererek yaratmıştır?" sorusuna ise insanların akıllı varlıklar olduğu düşüncesi ve özgür irade kavramı ile açıklık getirmektedir. Ona göre Tanrı'nın kendisine bahsettiği özgürlüğü insanın yanlış ve kötü bir iradeyle kullanması, tüm ahlaki kötülöklere neden olmaktadır.

**Bu parçadan aşağıdaki yargıların hangisine ulaşılabilir?**

- A) İnsan özü itibarıyla eylemlerinde iyiye yönelen bir varlıktır.
- B) Evrendeki işleyiş Tanrı müdahalesinden bağımsızdır.
- C) İyiliğin var olabilmesi için kötülüğün de var olması gerekir.
- D) Tanrı, kötülüğü insanları sınamak için yaratmıştır.
- E) İnsan, eylemlerinin belirleyicisi ve mutlak sahibidir.

14. Bitkinin çiçek açmasıyla tomurcuğun kaybolması gibi meyvenin kendini göstermesiyle çiçek de yitip gider. Sanki bitkinin varoluşu gibi görünen çiçekler aslında ağacın gerçek amacı olan meyveye götüren bir aşamadır. Bitkinin bu biçimleri aynı anda bir arada bulunmaz ve birbirlerinin yerini alarak gerçekleşir. Organik birliğin birer anı olan bu aşamalar, bütün içinde birbirleriyle çatışma hâlinde olmadıkları gibi tersine her biri aynı ölçüde gereklidir. Bu bir arada, eşit olarak bulunma zorunluluğu ise bütünü yani bitkinin yaşamını oluşturur.

**Hegel'in bu düşüncelerinden hakikat konusunda aşağıdakilerin hangisine ulaşılabilir?**

- A) Hakikati anlamak için oluşumun ilk aşamasına odaklanılmalıdır.
- B) Bir şeyin hakikati, onun yalnızca anlık bir durumundan türetilmez.
- C) Hakikatin oluşumsal aşamaları birbirine bağlı değildir.
- D) Bir nesnenin hakikati, özünde değişmeyen bir yapı arz eder.
- E) Hakikat sadece temel parçaların bir araya gelmesinden oluşur.

15. Martin Heidegger'e göre fenomenoloji, her türlü desteksiz kurgulamalara, tesadüfi bulgulara, güya ispatlanmış kavramların devralınmasına, nesiller boyunca birer sorunsal zannedilen sözde sorulara karşı "şeylerin kendisine" dönmektir. Böylece fenomenoloji "kendini gösterenin" yani şeylerin bizatihi kendinden hareketle görünür kılınmasını ve anlaşılmasını amaçlar.

**Buna göre aşağıdakilerden hangisi fenomenolojik bakış açısını yansıtan bir örnektir?**

- A) Havanın yağmurlu olmasıyla kişinin kendini kötü hissetmesi doğru orantılıdır.
- B) Herkesin bu konuda hemfikir olması meselenin açıklığa kavuştuğunu gösterir.
- C) Masanın masa gibi olmasına ihtiyacım var, başkalarının güzel masa olmuş fikrine değil.
- D) Günümüzde güvenilir ve doğru bilgiye ulaşabilmenin yolu sosyal medyadan geçiyor.
- E) Eğitim hayatında başarılı olmak için daha az uyuyup daha çok çalışmak gerekir.



16 - 20. soruları Din Kültürü ve Ahlak Bilgisi dersini yasal olarak almak zorunda olanlar ve İmam Hatip Okulları öğrencileri/mezunları cevaplayacaktır.

16. Hayat, ölüme doğru akıp giden bir yolculuktur. Bu yolculukta çeşitli duraklar ve bizi bekleyen çok yönlü sınavlar vardır. Benlik emanetini yüklenmiş olan insanın Allah tarafından bildirilenleri yerine getirme ve yasaklanarlardan kaçınma gibi bir görevi vardır. Dünyada oyun ve eğlencenin yeri ve zamanı olsa da insanoğlu dünyaya bunlar için gönderilmemiştir; kulluk görev ve bilinci her şeyden daha önemlidir.

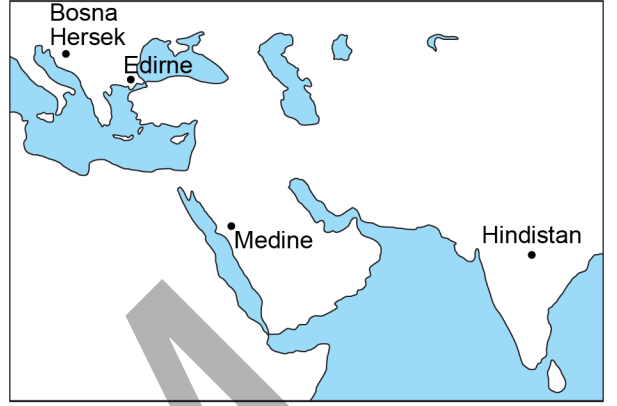
**Bu parçada insanın hangi özelliğine vurgu yapılmıştır?**

- A) Akıllı olmasına  
B) Sınırlı bir varlık olmasına  
C) Gelişen bir varlık olmasına  
D) Sorumluluk sahibi olmasına  
E) Özgür bir varlık olmasına
17. İslam dini, Allah-insan ilişkisini yalnızca birtakım inanç esaslarıyla sınırlı tutmayıp insanı Allah'a daha çok yaklaşır bazı somut davranışlar önerir. Dinin inanç boyutunda kalmayıp gözlemlenebilir ve yaşanabilir hayat tarzı hâline gelmesini sağlayan bu davranışlar çeşitli ibadet ve dualardır. İbadet ve dualar, sadece Allah'a ulaşmak için yapılan bazı sembolik davranış ve hareketlerle sınırlı tutulmamıştır. Dünya hayatının her yönüyle ibadet hâline dönüştürülebilmesi için her davranışa sevap-günah gibi uhrevi bir hüküm bağlanmıştır. "Onlar ayaktaiken, otururken ve yanları üzerine yatarken Allah'ı anarlar..." (Al-i İmran 3:191) ayeti de bu düşünceyi desteklemektedir. Sonuç olarak Müslümanların dünya hayatındaki nihai amaçlarının Allah'a ve O'nun rızasına kavuşmak olduğu söylenebilir.

**Bu parçadan aşağıdakilerden hangisi çıkarılamaz?**

- A) İbadetlerin kapsamının geniş olduğu  
B) Dinin ibadet boyutunun inanç boyutunu tamamladığı  
C) Her davranışın ibadet yönünün olabileceği  
D) İbadetlerin amacının şükretmek olduğu  
E) Dinin, insan ve toplum hayatına yansıyan boyutlarının olduğu

18.



**Haritada belirtilen yerleri gezen birinin İslam sanatına ait aşağıdaki eserlerden hangisini görmesi beklenemez?**

- A) Mostar Köprüsü  
B) Elhamra Sarayı  
C) Mescid-i Nebi  
D) Selimiye Camii  
E) Tac Mahal

19. Tahkiki iman delillere, bilgiye, araştırma ve kavramaya dayalı imandır; evreni ve yaratılışı incelediği, din hakkında ayrıntılı bilgi sahibi olduğu için güçlüdür. Bu tür bir iman da Kur'an-ı Kerim'de tavsiye edilmektedir.

**Aşağıdaki ayetlerden hangisi bu parçada açıklanan görüşü desteklemektedir?**

- A) "İbrahim, Güneş'i doğarken görünce de "İşte benim Rabbim! Bu daha büyük" dedi. O da batınca (kavmine dönüp) "Ey kavmim! Ben sizin Allah'a ortak koştuğunuz şeylerden uzağım." dedi. "Ben, hakka yönelen birisi olarak yüzümü, gökleri ve yeri yaratana döndürdüm..." (Enam, 6:78-79)
- B) "Allah'a ve ahiret gününe iman edenler, mallarıyla ve canlarıyla cihat etmekten muaf tutman için senden izin istemezler. Allah, kendine karşı gelmekten sakınanları çok iyi bilendir." (Tevbe, 9:44)
- C) "İsrailoğullarını denizden geçirdik. Firavun da, askerleriyle birlikte zulmetmek ve saldırmak üzere, derhal onları takibe koyuldu. Nihayet boğulmak üzere iken 'İsrailoğulları'nın iman ettiğinden başka hiçbir ilah olmadığını inandım. Ben de Müslümanlardanım.' dedi." (Yunus, 10:90)
- D) "Allah'ın, göğsünü İslam'a açtığı, böylece Rabbinden bir nur üzere bulunan kimse, kalbi imana kapalı kimse gibi midir? Allah'ın zikrine karşı kalpleri katı olanların vay hâline! İşte onlar açık bir sapıklık içindedirler." (Zümer, 39:22)
- E) "... Onlar o gün, imandan çok küfre yakın idiler. Ağızlarıyla kalplerinde olmayanı söylüyorlardı. Oysa Allah, içlerinde gizledikleri şeyi çok iyi bilmektedir." (Al-i İmran 3:167)

20. Allah'ın zatı zaman ve mekânın ötesindedir. Hiçbir varlığa benzemez ve duyu organlarıyla kavranamaz. Bu nedenle insan, O'nu ancak kendi bildirdiği sıfatlarıyla tanıyabilir. Bunların bir kısmı sadece Allah'ın zatına has olan ve başka varlıklarda bulunmayan zatî sıfatlardır.

**Aşağıdakilerden hangisi Allah'ın zatî sıfatlarının geçtiği ayetlerden biri değildir?**

- A) "De ki: O, Allah birdir. Allah sameddir. O, doğmamış ve doğrulmamıştır..." (İhlas, 112:1-3)
- B) "...O'nun benzeri hiçbir şey yoktur..." (Şura, 42:11)
- C) "...O'nun zatından başka her şey yok olacaktır..." (Kasas, 28:88)
- D) "O, ilktir, sondur, zahirdir, batındır..." (Hadid, 57:3)
- E) "...O karada ve denizde ne varsa bilir..." (Enam, 6:59)

**21 - 25. soruları Din Kültürü ve Ahlak Bilgisi dersini yasal olarak almak zorunda olmayan veya farklı müfredat ile alanlar cevaplayacaktır.**

21. Fizik, biyoloji ve psikoloji gibi bilimlerin araştırma alanına giren konular, eskiden filozofların üzerinde düşündüğü ve yanıt aradığı meselelerdi. Zamanla felsefeden bağımsızlaşarak kendi özgün alanlarını oluşturan bu bilim dalları kesin bilgi üretme iddiası taşıır hâle geldiler. Fakat bu disiplinlerdeki uzlaşma olanağı, felsefede aynı derecede oluşmadı. Peki felsefenin sunduğu bu belirsizlikler, kesinlikten uzaklık ve belli kuramlarda uzlaşma zorluğu bir dezavantaj mıdır? Bertrand Russell bu soruya: "Felsefeci kesinlik barındırmayan düşünsel yaşamla barışık olduğundan, ortalama bireyden farklı olarak eleştirel yönünü daha çok kullanma eğilimindedir." diyerek karşı çıkar.

**Bu parçadan felsefeye ilişkin aşağıdaki yargıların hangisine ulaşılabilir?**

- A) Felsefe mantıksal açıklığı temel alarak bilimlerden ayrılır.  
B) Filozoflar her şeyi eleştirerek felsefenin bilimsel olmasını engellerler.  
C) Felsefe de zamanla bilimlerin sahip olduğu bilgisel statüye ulaşacaktır.  
D) Felsefenin kesinlik içermemesi, fizik gibi bilimleri ayrıcalıklı kılmaktadır.  
E) Felsefe sorgulayıcı yönüyle dogmatik kesinlikten uzak durur.

22. Tanrı'nın evrenin tek yaratıcısı olduğunu kabul etmekle birlikte, Tanrı ile evreni bir gören; var olan her şeyin Tanrı olduğunu, Tanrı'nın da var olan her şey olduğunu dile getiren yaklaşıma panteizm denir. Panteizm genel anlamıyla "aşkın" bir Tanrı'nın varlığını yadsıyarak dünyanın üstünde ya da dışında bir Tanrı olmadığını savunan; var olan her şeyin tanrısal doğadan pay aldığını, bütün her şeyin Tanrı'nın bir parçası olduğunu ileri süren; dünyanın ya da doğanın bir bütün olarak Tanrı ile özdeş olduğunu savunan görüştür.

**Bu parçadan panteizm ile ilgili aşağıdaki yargıların hangisine ulaşılabilir?**

- A) Evreni yaratan ve yöneten çok sayıda Tanrı'dan söz edilebilir.  
B) Tanrı evrene için bir varlıktır.  
C) Tanrı vardır ya da yoktur demek olanaklı değildir.  
D) Tanrı insan zihni tarafından kurgulanmış bir kavramdır.  
E) Tanrı evreni yaratır fakat müdahale etmez.

23. Sokrates, arkasında yazılı eser bırakmamış olmasına karşın hiç şüphesiz yaşadığı dönemin hatta felsefe tarihinin en göze çarpan düşünürlerinden biri olmuştur. Aktarılan bilgilere göre o, kendinden önceki filozofların doğa ve evreni merkeze alan görüşlerinden farklı olarak "insan" ve "ahlak" konuları üzerine yoğunlaştı. Hakikati ve var olanların doğasını anlamının yolunun insanın kendini bilmesi olduğuna inanıyordu. Amacı insan öznesinden yola çıkarak herkes için geçerli, mutlak bilgiye ulaşmaktı. Ona göre her tür bilgi sorgulanmalı, akıl süzgecinden geçirilmeliydi. Bu sorgulayıcı yaklaşımının en büyük örneğini kendi yaşantısında gösterdi.

**Bu parçadan Sokrates ile ilgili aşağıdaki yargıların hangisine ulaşılabilir?**

- A) Kendine özgü konu ve yöntemler ortaya koymuştur.  
B) İnsan bilgisinin ve değerlerinin göreceli olduğunu düşünmüştür.  
C) Hakikate ve var olanın değişmez bilgisine ulaşmaya çalışmıştır.  
D) Her tür bilgiye şüpheyle yaklaşır sorgulamıştır.  
E) Felsefesinin temelini insan ve ahlak alanındaki görüşleri oluşturmuştur.

24. Devlet olmazsa herkes herkese karşı daima savaş hâlinindedir. Böyle bir ortamda da her zaman ölüm tehlikesi vardır. İnsanların bu şekilde birbirini yağmalamaya ve yok etmeye eğilimli olması, bu konuları iyice düşünmemiş birine inandırıcı gelmeyebilir. Pekâlâ bu kişi kendisine verilecek her türlü zararın yasalar ve kamu görevlileri tarafından cezasız kalmayacağını bildiği hâlde neden kapılarını kilitlemeden gece rahat uyuyamaz? Fakat hiçbirimiz bunda insan doğasını suçlayamayız, insanın istek ve duyguları kendi başlarına suç değildir. Hatta bu duygulardan kaynaklanan eylemler de onları yasaklayan, üzerinde uzlaşmış bir yasa yapılıncaya kadar suç değildir.

**Hobbes, *Leviathan* adlı eserinden derlenen bu parçada devletin gerekliliğini aşağıdakilerden hangisiyle savunmaktadır?**

- A) Tüm insanlar eşit yeteneklere sahiptir.
  - B) Güvenli bir toplum için savaşılmalıdır.
  - C) Varlığını sürdürme güdüsü insanın varlığı için tehdittir.
  - D) Vahşi insan doğası iyiliğin de kötülüğün de kaynağıdır.
  - E) İnsanın insanla savaşı doğal bir suç oluşturur.
25. Epistemolojide tarihsel bir öneme sahip olan "apriori bilgi" kavramı, yalnızca akıldan veya aklın etkinliğinden türetilen önermelerin bilgisi için kullanılır. Apriori bilgi, deneysel veri ve delillerden bağımsız olduğu için bu bilginin doğruluğu deneyim aracılığıyla çürütülemez. Hatta inkâr edildiğinde çelişkiye yol açtığından apriori, kesin bir bilgi türü olarak görülür.

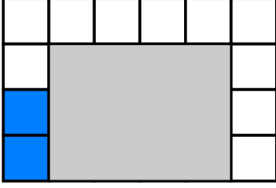
**Buna göre aşağıdakilerden hangisi apriori bilgi olarak değerlendirilemez?**

- A) Saf suyun normal kaynama noktası 100 °C'dir.
- B) Melis Emre'den, Emre de Can'dan uzunsa Melis Can'dan uzundur.
- C) Eğer bir kişi evli değilse o kişi bekarıdır.
- D) Eğer bir masa kare şeklindeyse onun kenar sayıları beşten azdır.
- E) A ve B evrende iki farklı konumu belirtiyorsa A'daki bir nesne B'de olamaz.

1. Bu testte 40 soru vardır.

2. Cevaplarınızı, cevap kâğıdının Temel Matematik Testi için ayrılan kısmına işaretleyiniz.

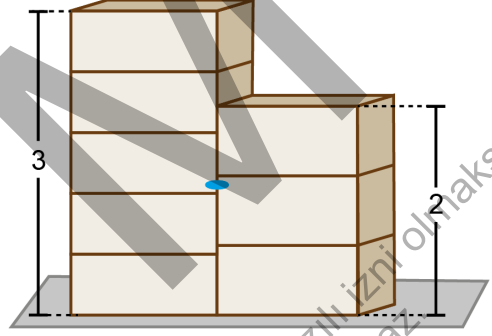
1. Zeynep, 24 beyaz eş kareden oluşan bir tablonun bazı karelerini mavi renge boyamış ve boyadığı kare sayısının tüm kare sayısına oranını  $\frac{1}{3}$  olarak bulmuştur. Sonra, yalnızca bazı kareleri kapatacak biçimde bu tablonun üzerine gri renkli bir etiket yapıştırmış ve aşağıdaki görünümü elde etmiştir.



Buna göre, etiketin altında kalan bölgedeki mavi renkli kare sayısının bu bölgedeki tüm kare sayısına oranı kaçtır?

- A)  $\frac{1}{2}$       B)  $\frac{1}{3}$       C)  $\frac{3}{4}$   
D)  $\frac{1}{6}$       E)  $\frac{5}{6}$

2. Beş eş çekmecedan oluşan 3 metre yüksekliğindeki bir dolap ile üç eş çekmecedan oluşan 2 metre yüksekliğindeki bir dolap, aralarında boşluk bulunmayacak biçimde şekildeki gibi yerleştiriliyor. Çekmeceleri kapalıyken çekmeceleri arasında boşluk bulunmayan bu iki dolabın ön yüzleri üzerinde, şekilde gösterilen yerde bir mavi boya lekesi vardır.



Buna göre, mavi lekenin yerden yüksekliğinin metre türünden değeri aşağıdakilerden hangisi olabilir?

- A) 1,1      B) 1,3      C) 1,4      D) 1,6      E) 1,7

3. Mine, tahtaya yazdığı aşağıdaki beş sayıdan her birini üslü sayı olarak ifade ediyor.

$$8 - 9 - 36 - 64 - 81$$

Mine, bu sayılardan birini tahtadan sildikten sonra kalan dört sayıdan her birinin, ya tabanının ya da kuvvetinin 3 sayısına eşit olduğunu görüyor.

Buna göre, Mine'nin tahtadan sildiği sayı kaçtır?

- A) 8      B) 9      C) 36      D) 64      E) 81

4. A, B, C ve D sayılarının yerine 2, 3, 4, 6 ve 8 sayılarından dört tanesi birer kez kullanıldığında aşağıdaki eşitlik sağlanmaktadır.

$$A\sqrt{B} = C\sqrt{D}$$

**Buna göre, bu beş sayıdan hangisi verilen eşitlikte yer almaz?**

- A) 2      B) 3      C) 4      D) 6      E) 8

5. Aşağıdaki kutuların içine 1, 2, 3, 4, 5, 6, 7, 8, 9 ve 10 sayıları, her kutuya farklı bir sayı gelecek şekilde yerleştirildiğinde, tüm bölme işlemlerinin sonucu tam sayı olmaktadır.

- $\square : \square = A$   
 $\square : \square = B$   
 $\square : \square = C$   
 $\square : \square = D$   
 $\square : \square = E$

**Buna göre, A + B + C + D + E toplamı kaçtır?**

- A) 9      B) 11      C) 13      D) 15      E) 17

6. Hasan Öğretmen, rasyonel sayılarda karşılaştırma konusunu anlatırken bir sayı belirlemiş ve tahtaya bu sayıyla ilgili aşağıdaki ifadeleri yazmıştır.

- Bu sayı  $\frac{1}{2}$ 'den büyüktür.
- Bu sayı  $\frac{1}{3}$ 'ten büyüktür.
- Bu sayı  $\frac{1}{4}$ 'ten büyüktür.

Sonra, öğrencilerine bu ifadelerden ikisinin doğru birinin yanlış olduğunu söylemiştir.

**Buna göre, Hasan Öğretmen'in belirlediği sayı aşağıdakilerden hangisi olabilir?**

- A)  $\frac{1}{24}$       B)  $\frac{5}{24}$       C)  $\frac{7}{24}$   
D)  $\frac{11}{24}$       E)  $\frac{13}{24}$

7. a, b ve c tam sayıları için

- $a + b$
- $b \cdot (a + b)$
- $c \cdot (a + b)$

ifadelerinden iki tanesi çift sayı, bir tanesi tek sayıdır.

**Buna göre,**

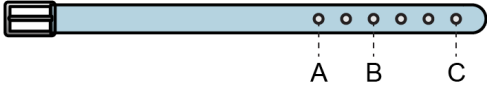
- I.  $a + c$   
II.  $b + c$   
III.  $a + b + c$

**ifadelerinden hangileri tek sayıdır?**

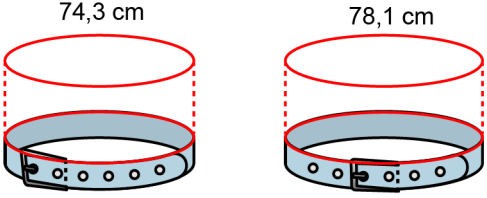
- A) Yalnız I      B) Yalnız II      C) Yalnız III  
D) I ve II      E) I ve III



8. Salih'in kemerinde bulunan eşit aralıklı 6 tane delik ile kemerin iğnesi aynı hizadadır. 3 tane deliği A, B ve C ile harflendirilen bu kemerin görünümü aşağıda verilmiştir.



Salih, kemerin iğnesini A deliğinden geçirip kemeri bağladığında kemerin çevresinin uzunluğu 74,3 cm; B deliğinden geçirip kemeri bağladığında ise kemerin çevresinin uzunluğu 78,1 cm oluyor.



Buna göre, Salih kemerin iğnesini C deliğinden geçirip kemeri bağladığında kemerin çevresinin uzunluğu kaç cm olur?

- A) 83,5 B) 83,8 C) 84,1 D) 84,4 E) 84,7

9. Bir yemek firmasında satılan A ve B ürünlerinin uygun saklama sıcaklıkları santigrat derece ( $^{\circ}\text{C}$ ) türünden sırasıyla  $S_A$  ve  $S_B$  olmak üzere bu değerler;

$$|S_A + 1| < 5$$

$$|S_B - 13| < 7$$

eşitsizliklerini sağlamaktadır. Uygun saklama sıcaklığı sağlanmadığında ürünler bozulmaktadır.

Buna göre, aşağıda santigrat derece ( $^{\circ}\text{C}$ ) türünden verilen sıcaklıklardan hangisinde bu iki ürün de bozular?

- A) -1 B) 0 C) 3 D) 5 E) 7

10. a bir tam sayı olmak üzere,

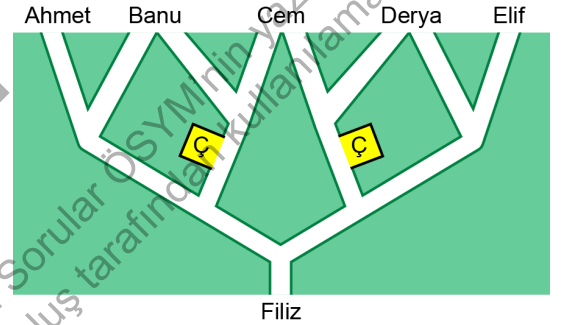
$$B = \{2, 4, 8, a\}$$

kümesinin her bir elemanı 2 ile çarpılarak dört elemanlı yeni bir küme elde ediliyor.

Bu iki kümenin kesişim kümesi 3 elemanlı olduğuna göre, a'nın alabileceği değerler toplamı kaçtır?

- A) 12 B) 15 C) 17 D) 20 E) 21

11. Filiz başlangıç noktasından yola çıkarak üç yol ayrımından geçmiş ve arkadaşları olan Ahmet, Banu, Cem, Derya ve Elif'ten birine gitmiştir.



p : İlk yol ayrımında soldaki yoldan gitmiştir.

q : İkinci yol ayrımında çiçekçi (Ç)'nin olduğu yoldan gitmiştir.

r : Üçüncü yol ayrımında sağdaki yoldan gitmiştir.

önergeleri verilmiştir.

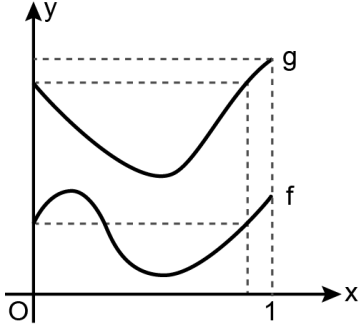
$$p \wedge (q \wedge r)$$

öngemesi doğru olduğuna göre, Filiz hangi arkadaşına gitmiştir?

- A) Ahmet B) Banu C) Cem

- D) Derya E) Elif

12. Dik koordinat düzleminde,  $[0, 1]$  kapalı aralığında tanımlı  $f$  ve  $g$  fonksiyonlarının grafikleri aşağıda gösterilmiştir.



$a, b$  ve  $c$  gerçel sayılar olmak üzere,

$$0 < a < b < c < 1$$

eşitsizliği veriliyor.

$$f(a) = f(b) = f(c)$$

**olduğuna göre, aşağıdaki sıralamalardan hangisi doğrudur?**

- A)  $g(a) < g(b) < g(c)$       B)  $g(b) < g(a) < g(c)$   
 C)  $g(b) < g(c) < g(a)$       D)  $g(c) < g(a) < g(b)$   
 E)  $g(c) < g(b) < g(a)$

13. Rakamları birbirinden farklı üç basamaklı bir ABC doğal sayısının rakamları küçükten büyüğe doğru sıralandığında ardışık üç sayı elde ediliyorsa ABC sayısına sıralı sayı denir. Örneğin, 132 sayısı bir sıralı sayıdır.

Üç basamaklı  $A7B$  ve  $3BC$  doğal sayıları birer sıralı sayıdır.

**Buna göre,  $A + B + C$  toplamı kaçtır?**

- A) 12      B) 13      C) 14      D) 15      E) 16

14.  $AB$  ve  $BA$  iki basamaklı doğal sayılar olmak üzere,

$$AB \cdot BA$$

çarpımı 30 ile tam bölünmektedir.

**Buna göre,  $A + B$  toplamı kaçtır?**

- A) 8      B) 9      C) 12      D) 15      E) 16

15.  $A, B$  ve  $C$  birbirinden farklı rakamlar,  $AB$  ve  $BC$  iki basamaklı ardışık tek doğal sayılar olmak üzere,

$$AB < BC$$

eşitsizliği veriliyor.

**Buna göre,  $A + B + C$  toplamı kaçtır?**

- A) 12      B) 13      C) 17      D) 18      E) 20

16. Bir veri grubundaki sayılar küçükten büyüğe doğru sıralandığında gruptaki terim sayısı tek ise ortadaki sayıya, çift ise ortadaki iki sayının aritmetik ortalamasına o veri grubunun ortancası (medyan) denir.

Sayıardan oluşan bir veri grubunda, verilerin ortanca ile olan farklarının mutlak değerlerinin toplamına ortancanın temsil gücü denir.

Küçükten büyüğe doğru sıralanmış

24, 24, 28, 32, 32, a

veri grubunda ortanca ile ortancanın temsil gücü birbirine eşittir.

**Buna göre, a kaçtır?**

- A) 34 B) 36 C) 38 D) 40 E) 42

17. Ali, bahçesine her hafta yalnızca pazar günü gitmektedir. Ali, bahçesine diktiği 40 cm uzunluğundaki bir ağacı, birkaç hafta sonra budayarak boyunu 25 cm kısaltmıştır.

Budanmadan önce her hafta 2 cm uzayan bu ağacın boyu, budandıktan sonra her hafta 3 cm uzamaya başlamıştır. Ali, bu ağacı diktikten 11 hafta sonraki boyunun 40 cm olduğunu görmüştür.

**Buna göre, ağacın budandıktan hemen sonraki boyu kaç cm'dir?**

- A) 27 B) 28 C) 31 D) 34 E) 36

18. Bir videonun belirli bir kısmına ait oynatma hızı; o kısmın normal süresinin, izlendiğinde geçecek süreye oranı olarak tanımlanmaktadır.

Örneğin; bir filmin normal süresi 100 dakika olan bir kısmı, oynatma hızı 2 olarak izlendiğinde 50 dakika sürmektedir.

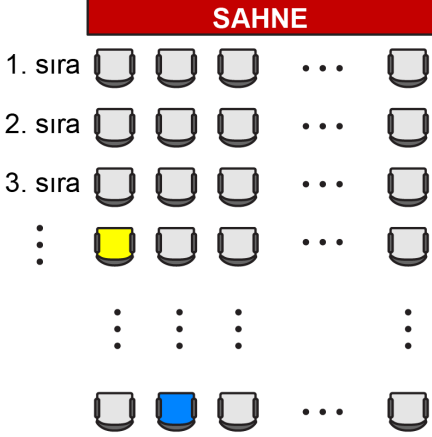
Cansu normal süresi 135 dakika olan bir filmi saat 12.00'de 1,25 oynatma hızı ile izlemeye başlamış ve bir süre sonra 20 dakikalık yemek molası vermiştir. Yemek molasından sonra filmi kaldığı yerden 1,5 oynatma hızı ile izleyerek saat 14.00'te bitirmiştir.

**Buna göre, Cansu yemek molasına saat kaçta başlamıştır?**

- A) 12.40 B) 12.50 C) 13.00 D) 13.10 E) 13.20

Bu soruların telif hakları ÖSYM'ye aittir. Sorular ÖSYM'nin yazılı izni olmaksızın hiçbir kişi, kurum veya kuruluş tarafından kullanılamaz.

19. Her sırada eşit sayıda koltuk bulunan bir tiyatro salonunda, sıralar önden arkaya doğru 1'den itibaren ardışık sayılarla numaralandırılmıştır.



Bu salonda her bir koltuğun üzerine; bu koltuğun bulunduğu sıra numarası ile bu koltukla aynı sırada olan sağındaki koltuk sayısının toplamı koltuk numarası olarak yazılmıştır.

Bu salonda 4. sırada bulunan sarı koltuğun numarası 15, son sırada bulunan mavi koltuğun numarası ise 21 olarak yazılmıştır.

**Buna göre, bu salonda bulunan toplam koltuk sayısı kaçtır?**

- A) 121 B) 132 C) 143 D) 156 E) 168

20. Emre her sayfasında eşit sayıda soru bulunan 6 sayfalık bir anketteki tüm soruları, anketin 1. sayfasından başlayarak sırasıyla cevaplamıştır. Emre, 2. sayfada 3 soru cevapladığında anketin % 20'sini tamamlamıştır.

**Buna göre, Emre 5. sayfada 3 soru cevapladığında anketin yüzde kaçını tamamlamış olur?**

- A) 81 B) 80 C) 75 D) 72 E) 70

21. Bir dijital saatin ilk iki hanesi saat kısmını, diğer iki hanesi dakika kısmını göstermektedir. Örneğin, saat 11.05 iken dijital saatin saat hanesinde 11, dakika hanesinde 05 görünmektedir.

Melis, katıldığı bir toplantı bittiğinde duvardaki dijital saate bakmış ve bu saatin saat hanesinde 15 sayısını görmüştür. Arkadaşı Melis'e, toplantı boyunca saat hanesinde 15 sayısının görüldüğü sürenin, toplantı süresinin % 25'i olduğunu söylemiştir.

**Toplantı 108 dakika sürdüğüne göre, toplantının başlangıç saati kaçtır?**

- A) 13.39 B) 13.42 C) 13.45  
D) 13.48 E) 13.51

22. Bir arkadaşı Ayşe'ye oturdukları evin ne zaman yapıldığını sormuştur. Ayşe de

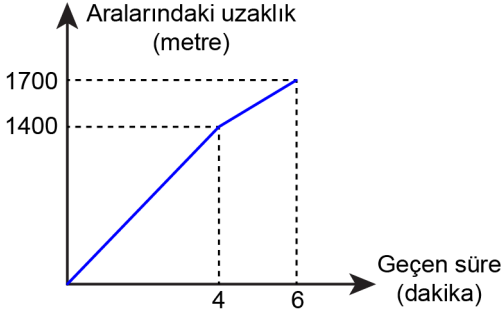
- evin 1990 yılındaki yaşının kendisinin bugünkü yaşına,
- evin 2000 yılındaki yaşının eşinin bugünkü yaşına,
- evin 2020 yılındaki yaşının kendisi ile eşinin bugünkü yaşları toplamına

eşit olduğunu söylemiştir.

**Buna göre, Ayşe'nin oturduğu ev hangi yılda yapılmıştır?**

- A) 1960 B) 1965 C) 1970 D) 1975 E) 1980

23. Aynı evde oturan ve okulları birbirine zıt yönlerde olan Burcu ile Esra aynı anda evden çıkıp okullarına doğru sabit hızlarla hareket etmişlerdir. Aşağıdaki grafik, bu iki kişinin okullarına varıncaya kadar geçen sürede aralarındaki mesafenin zamana göre değişimini göstermektedir.



Esra'nın okulu eve daha uzak olduğuna göre, Burcu'nun okulunun eve olan uzaklığı kaç metredir?

- A) 450 B) 500 C) 600 D) 750 E) 800
24. Tarık bir bölgede bulunan tüm müzeleri listelemiştir. Bu listedeki müzelerden gittiklerinin gitmediklerine oranı  $\frac{1}{2}$  iken daha önce gitmediği 12 müzeyi tatilde ziyaret etmiş ve sonrasında bu oran  $\frac{2}{3}$  olmuştur.

Buna göre, Tarık'ın listesinde bulunan müze sayısı kaçtır?

- A) 90 B) 120 C) 150 D) 180 E) 210

25. Yalnızca fındık ve şekerden oluşan bir fındık ezmesi tarifinde fındık ve şeker belirli bir oranda karıştırılmaktadır.

Bu tarife göre; 21 kilogram şeker ve 42 kilogram fındığın bulunduğu birinci imalathanede fındık ezmesi üretildiğinde yalnızca 9 kilogram şekerin arttığı, 16 kilogram şeker ve 64 kilogram fındığın bulunduğu ikinci imalathanede fındık ezmesi üretildiğinde yalnızca belirli miktarda fındığın arttığı görülmüştür.

Buna göre, ikinci imalathanede artan fındık miktarı kaç kilogramdır?

- A) 6 B) 8 C) 9 D) 10 E) 12

26. Bir fırında yiyecekler tek başına ya da birlikte pişirildiğinde pişme süreleri değişmemekte ve yiyecekler piştiği an fırından alınmaktadır. Bazı yiyeceklerin bu fırındaki pişme süreleriyle ilgili aşağıdaki bilgiler verilmiştir.

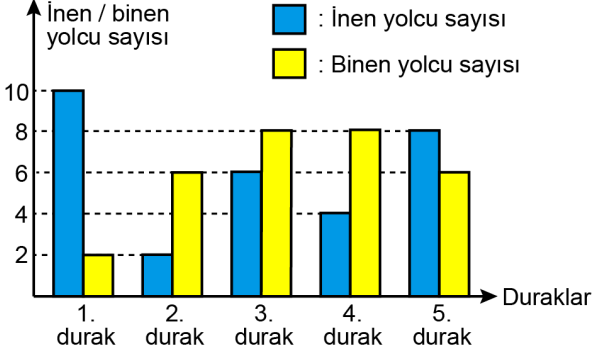
200°C Sıcaklıkta	
Yiyecek	Pişme süresi
Pasta .....	35 dakika
Kek .....	25 dakika
Börek .....	40 dakika

200°C sıcaklıktaki fırına bu üç yiyecekten; pasta saat 11.55'te, kek saat 12.05'te konulmuştur. Bu pişirme işleminde üç yiyeceğin birlikte fırında olduğu sürenin 15 dakika, bu yiyeceklerden yalnızca birinin fırında olduğu sürenin de 15 dakika olduğu görülmüştür.

Buna göre, ilk yiyeceğin fırına konulması ile son yiyeceğin fırından alınması arasında geçen süre kaç dakikadır?

- A) 50 B) 55 C) 60 D) 65 E) 70

27. Başlangıçta belirli sayıda yolcuyla harekete başlayan bir otobüs 5 durakta durduktan sonra hareketine devam etmiştir. Bu duraklarda otobüsten inen ve otobüse binen yolcuların sayısı aşağıdaki sütun grafiğinde gösterilmiştir.



Ahmet bu duraklardan birinde otobüse binmiştir. Ahmet'in bindiği bu duraktan otobüs hareket ettiğinde otobüsteki yolcu sayısı, başlangıçtaki yolcu sayısına eşit olmuştur.

**Buna göre, Ahmet'in otobüse bindiği durak aşağıdakilerden hangisidir?**

- A) 1. B) 2. C) 3. D) 4. E) 5.

28. Bisiklet almayı çok isteyen Bilge'ye babası;

“Sana söz veriyorum, kumbaranda en az 500 TL olduğu ilk gün o bisikleti almaya gideceğiz.”

demiştir.

Bunun üzerine Bilge, o günden başlayarak hiç aksatmadan başlangıçta boş olan kumbarasına hafta içi her gün 20 TL, hafta sonu her gün ise 25 TL atmaya başlamıştır. Babası sözünü tutmuş ve bir cumartesi günü Bilge'yi o bisikleti almaya götürmüştür.

**Buna göre, babası Bilge'ye bu sözü hangi gün söylemiştir?**

- A) Pazartesi B) Salı  
C) Çarşamba D) Perşembe  
E) Cuma

29. Bir pastanede vanilyalı, kakaolu ve antep fıstıklı dondurma çeşitleri bulunmaktadır. Bu pastanenin menüsündeki dondurma seçenekleri aşağıda verilmiştir.

Dondurma Seçenekleri	
▶ Vanilyalı .....	
▶ Kakaolu .....	
▶ Antep fıstıklı .....	
▶ Vanilyalı - Kakaolu .....	
▶ Vanilyalı - Antep fıstıklı .....	

Bu pastaneye gelen Aslı ve Başak, içinde aynı çeşit dondurma olmayacak şekilde bu dondurma seçeneklerinden birer tane sipariş vermek istiyor.

**Buna göre, bu iki kişi siparişlerini kaç farklı şekilde verebilir?**

- A) 10 B) 12 C) 14 D) 16 E) 18



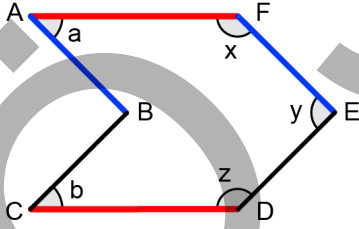
30. Bozuk bir bilgisayar klavyesinde bulunan T ve Y tuşlarına basıldığında bu harflerin ekranda görünme olasılığı ile ilgili aşağıdakiler bilinmektedir.

- Klavyede T tuşuna basıldığında ekranda T harfinin görünme olasılığı  $\frac{3}{4}$ , Y harfinin görünme olasılığı  $\frac{1}{4}$  'tür.
- Klavyede Y tuşuna basıldığında ekranda Y harfinin görünme olasılığı  $\frac{2}{3}$ , T harfinin görünme olasılığı  $\frac{1}{3}$  'tür.

Buna göre, klavyede sırasıyla T, T ve Y tuşlarına basıldığında ekranda TYT görünme olasılığı kaçtır?

- A)  $\frac{1}{12}$       B)  $\frac{1}{16}$       C)  $\frac{1}{24}$   
D)  $\frac{1}{32}$       E)  $\frac{1}{48}$

31. Aynı renkteki kenarları birbirine paralel olan aşağıdaki şekilde derece türünden a, b, x, y ve z açıları gösterilmiştir.



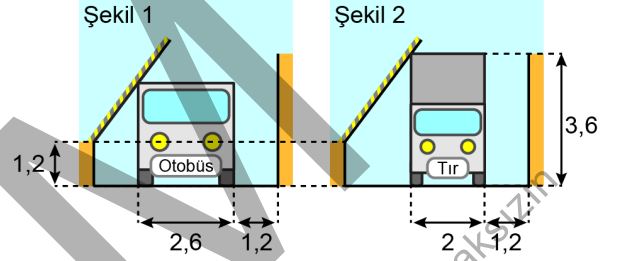
$$a < b < 60^\circ$$

olduğuna göre x, y ve z açılarının küçükten büyüğe doğru sıralanışı aşağıdakilerden hangisidir?

- A)  $x < y < z$       B)  $x < z < y$       C)  $y < x < z$   
D)  $y < z < x$       E)  $z < y < x$

32. Bir fabrikanın girişinde, aralarındaki uzaklık 5 metre olan iki duvardan soldakine sabitlenmiş, yerden yüksekliği 1,2 metre olan bir bariyer bulunmaktadır.

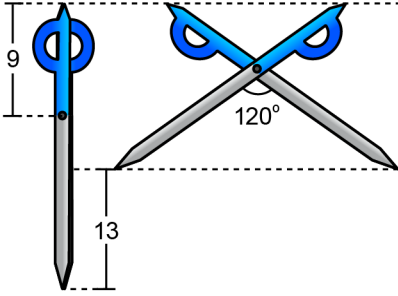
2,6 metre genişliğinde ve belirli bir yükseklikteki bir otobüs ile 2 metre genişliğinde ve 3,6 metre yükseklikteki bir tırın sağdaki duvarla aralarında 1,2 metre boşluk olacak şekilde, duvarlara paralel bir biçimde fabrikaya giriş yapabilmeleri için bariyerin bulunması gereken konum aynıdır.



Buna göre, otobüsün yüksekliği kaç metredir?

- A) 2,8      B) 2,9      C) 3      D) 3,1      E) 3,2

33. Bağlantı noktalarından uçlarına kadar olan kısımları mavi ve gri renkte olan özdeş iki makastan biri kapalı ve yere dik olarak, diğeri ise  $120^\circ$  açılarak duvara şekildeki gibi asılmıştır.

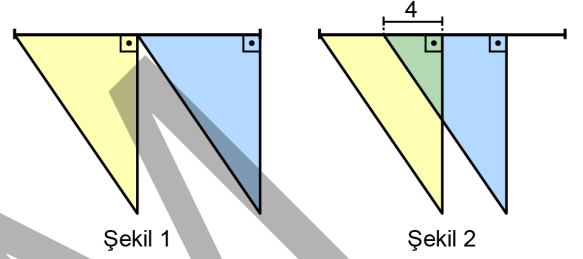


Bu makasların mavi kısımlarının uzunluğu 9 birim olup her iki makasın mavi uçlarının yerden yükseklikleri eşit, açık makasın gri uçlarının yerden yükseklikleri ise kapalı makasın gri uçlarının yerden yüksekliklerinden 13 birim fazladır.

**Buna göre, makasın bağlantı noktasının bir gri uca olan uzaklığı kaç birimdir?**

- A) 16 B) 17 C) 18 D) 19 E) 20

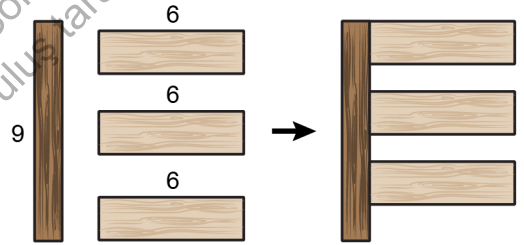
34. Her birinin alanı 50 birimkare olan dik üçgen biçimindeki iki eş bayrak, doğrusal bir tele birer köşeleri telin uç noktalarında bulunacak, birer köşeleri telin orta noktasında çakışık olacak biçimde Şekil 1'deki gibi asılmıştır. Sonra, sağdaki bayrak Şekil 2'deki gibi 4 birim sola kaydırılmış ve bayrakların kapladığı alan 88 birimkare olmuştur.



**Sağdaki bayrak 2 birim daha sola kaydırıldığında bayrakların kapladığı alan kaç birimkare olur?**

- A) 70 B) 73 C) 75 D) 77 E) 80

35. Aşağıdaki şekilde, uzun kenarı 9 cm olan dikdörtgen biçimindeki bir karton ile bu kartonla eşit alana sahip ve uzun kenarları 6 cm olan dikdörtgen biçimindeki özdeş üç karton gösterilmiştir.

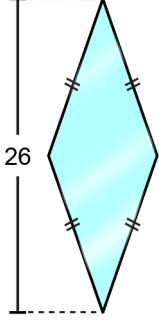


Bu dört karton şekildeki gibi birleştirildiğinde oluşan şeklin çevresi 56 cm olmaktadır.

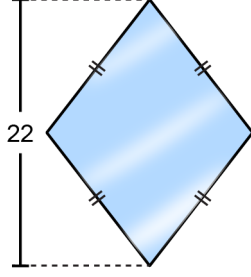
**Buna göre, dikdörtgen biçimindeki özdeş üç kartondan birinin çevresi kaç cm'dir?**

- A) 13 B) 14 C) 15 D) 16 E) 17

36. Bir eşkenar dörtgenin alanı, köşegen uzunluklarının çarpımının yarısına eşittir. Kenar uzunlukları aynı olan eşkenar dörtgen biçimindeki Şekil 1'deki aynanın köşegenlerinden birinin uzunluğu 26 birim, alanı ise 26 birimkare olarak verilmiştir. Şekil 1'deki ayna ile aynı kenar uzunluklarına sahip olan eşkenar dörtgen biçimindeki Şekil 2'deki aynanın köşegenlerinden birinin uzunluğu ise 22 birim olarak verilmiştir.



Şekil 1



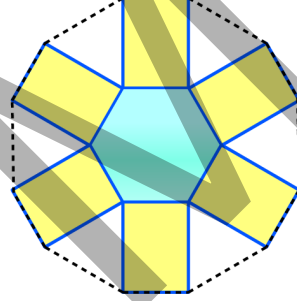
Şekil 2

Buna göre, Şekil 2'deki aynanın alanı kaç birimkaredir?

- A) 110 B) 121 C) 132 D) 143 E) 154

37.  $n$  kenarlı bir düzgün çokgenin bir iç açısının ölçüsü  $\frac{(n-2) \cdot 180^\circ}{n}$  olarak hesaplanır.

Bir duvara asılı olan düzgün altıgen biçimindeki bir aynanın etrafına, dikdörtgen biçimindeki sarı renkli özdeş plakalar, plakalardan her birinin bir kenarı aynanın bir kenarı ile çakışacak biçimde bu duvara şekildeki gibi yerleştirilmiştir. Sonra, plakaların aynanın kenarları üzerinde olmayan köşeleri şekildeki gibi birleştirilerek çokgen biçiminde bir çerçeve yapılmıştır.



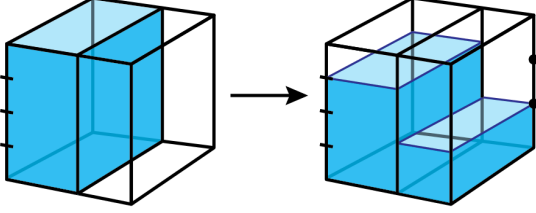
Aynanın çevresi 24 birim, çerçevenin çevresi ise 57 birim olarak verilmiştir.

Buna göre, plakalardan her birinin alanı kaç birimkaredir?

- A) 20 B) 22 C) 24 D) 26 E) 28

38. Bir dik prizmanın hacmi taban alanı ile yüksekliğinin çarpımına eşittir.

Bir masanın üstüne şekildeki gibi yan yana yerleştirildiğinde ayrıt uzunluğu 1 birim olan bir küp oluşturan biri tamamen suyla dolu diğeri ise boş olan dikdörtgenler prizması biçiminde iki kap bulunmaktadır. Suyla dolu olan kaptaki suyun bir kısmı dışarı dökülmeden diğeri kaba boşaltıldığında aşağıdaki görünüm elde edilmiştir.



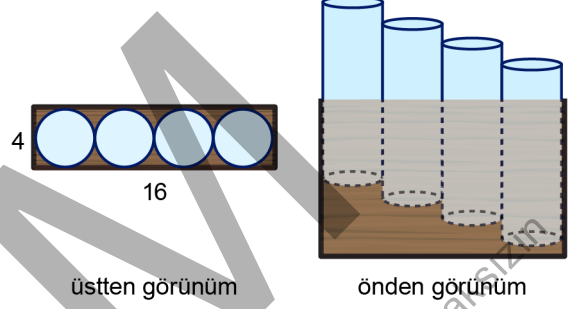
Bu durumda; kaplardan birinin  $\frac{3}{4}$ 'ünün, diğersinin ise  $\frac{1}{3}$ 'ünün suyla dolu olduğu görülmüştür.

**Buna göre, başlangıçta boş olan kabın hacmi kaç birimküptür?**

- A)  $\frac{1}{3}$       B)  $\frac{2}{5}$       C)  $\frac{3}{7}$   
D)  $\frac{3}{8}$       E)  $\frac{4}{9}$

39. Yarıçapı  $r$  ve yüksekliği  $h$  olan bir dik dairesel silindirin hacmi  $V = \pi r^2 h$  formülüyle hesaplanır.

Dikdörtgenler prizması biçimindeki ahşap bir mumluğun içine, her birinin taban yarıçapı 2 birim olan dik dairesel silindir biçimindeki 4 özdeş mum yerleştirilmiştir. Bu mumların mumluğun içinde üstten ve önden görünüşleri aşağıda verilmiştir.

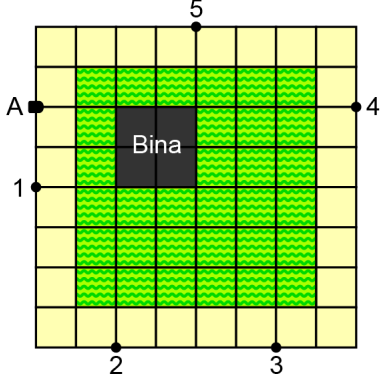


Mumların mumluğun içinde kalan kısımlarının yükseklikleri toplamı 80 birim, mumluğun dışında kalan kısımlarının hacimleri toplamı ise  $80\pi$  birimküptür.

**Buna göre, mumlardan birinin yüksekliği kaç birimdir?**

- A) 15      B) 16      C) 20      D) 24      E) 25

40. Birim karelere ayrılmış olan aşağıdaki şekilde, betonarme bir bina ile etrafındaki bahçe ve yürüyüş yolunun üstten görünümü, sırasıyla siyah, yeşil ve sarı renkle gösterilmiştir.



Bulunduğu nokta etrafında her yöne dönebilen iki kameradan biri A noktasında, diğeri numaralandırılmış beş noktanın birinde yer almaktadır.

**Bu iki kamera birlikte açıldığında bahçe tamamen görüntülenebildiğine göre, ikinci kameranın bulunduğu nokta aşağıdakilerden hangisidir?**

- A) 1      B) 2      C) 3      D) 4      E) 5

ÖSYM

Bu soruların telif hakları ÖSYM'ye aittir. Sorular ÖSYM'nin yazılı izni olmaksızın hiçbir kişi, kurum veya kuruluş tarafından kullanılamaz.

1. Bu testte sırasıyla, Fizik (1-7), Kimya (8-14), Biyoloji (15-20) alanlarına ait toplam 20 soru vardır.

2. Cevaplarınızı, cevap kâğıdının Fen Bilimleri Testi için ayrılan kısmına işaretleyiniz.

1. İnsanlar, ihtiyaçlarına cevap verecek şekilde eşyaları geliştirirken özkütlesi daha büyük veya daha küçük olan malzemeleri tercih edebilir.

Buna göre;

- I. dört kişilik yemek masasının altı kişilik daha büyük bir masayla değiştirilmesi,
- II. çiçek vazosunun rüzgârdan savrulmaması için daha ağır ama aynı boyut ve biçimde olan başka bir vazoyla değiştirilmesi,
- III. hafif bir tatlı kaşığının daha ağır bir kaşıkla değiştirilmesi

eylemlerinden hangileri kesinlikle özkütlesi daha büyük yeni bir eşya yapımını gerektirir?

A) Yalnız I B) Yalnız II C) Yalnız III

D) I ve III E) II ve III

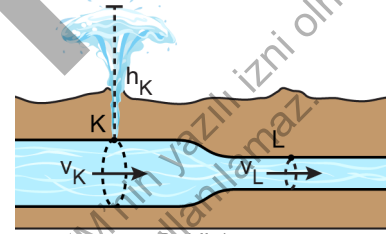
2. Bir öğretmen, kütlesi 1 kg olan kitabı sınıfta, yatay bir masa üzerine hareketsiz duracak şekilde bırakmıştır. Öğrencilerine kitap, masa ve Yerküre'nin birbirlerine uyguladıkları kuvvetler hakkında düşüncelerini sormuştur.

Kitaba veya masaya başka bir kuvvet etki etmediğine göre aşağıdaki öğrenci ifadelerinden hangisi yukarıda verilen bilgilerden çıkarılamaz?

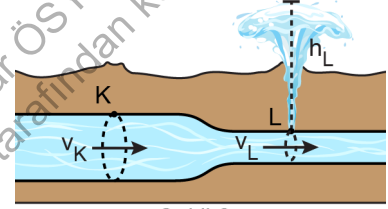
(Yer çekimi ivmesini  $g=10 \text{ m/s}^2$  alınız.)

- A) Kitabın Yerküre'ye uyguladığı kuvvet 10 N'dir.
- B) Yerküre'nin kitaba uyguladığı kuvvet 10 N'dir.
- C) Kitabın masaya uyguladığı kuvvet 10 N'dir.
- D) Masanın kitaba uyguladığı kuvvet 10 N'dir.
- E) Yerküre'nin masaya uyguladığı kuvvet 10 N'dir.

3. Belediyenin yaptığı yol çalışması sırasında yer altındaki bir su borusu farklı zamanlarda iki farklı yerinden hasar görmüştür. Düşey ve silindirik matkap önce K noktasında dairesel bir delik açmış ve suyun Şekil 1'deki gibi yükseldiği gözlenmiştir. K noktası onarıldıktan sonra L noktasında aynı çaplı dairesel delik açılmış ve suyun Şekil 2'deki gibi yükseldiği gözlenmiştir. K noktası civarındaki borunun çapı, L noktası civarındakine göre daha fazladır. Hasar görmeden önce su, borulardan sürekli olarak akmaktadır. Borunun hasar gördüğü ilk anda K noktasından çıkan suyun yüksekliği  $h_K$  iken L noktasındaki  $h_L$ 'dir. Boru hasar gördüğü anda K noktası civarındaki suyun akıntı sürati  $v_K$  iken L noktası civarındaki  $v_L$ 'dir.



Şekil 1



Şekil 2

Sürtünme gibi etkilerle enerji kaybı önemsizse borunun hasar gördüğü anda K ve L noktasından çıkan suyun yüksekliği ile akıntı sürati arasındaki ilişkiler aşağıdakilerin hangisinde bir arada doğru olarak verilmiştir?

	Suyun yüksekliği	Suyun akıntı sürati
A)	$h_K = h_L$	$v_K = v_L$
B)	$h_K = h_L$	$v_K < v_L$
C)	$h_K > h_L$	$v_K = v_L$
D)	$h_K > h_L$	$v_K > v_L$
E)	$h_K > h_L$	$v_K < v_L$

4. Sıcaklığı  $5\text{ }^{\circ}\text{C}$  olan bir odada uzun bir süre kalmış ve boyutları birbirinin aynı olan K ve L metal plakalarını eline alan Ayşe, K'nin L'den daha soğuk olduğunu hissetmiştir.

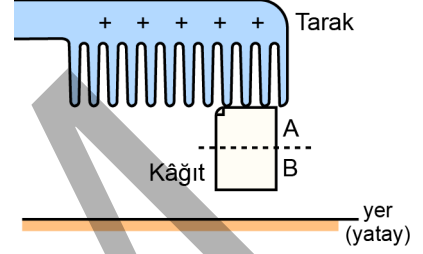
**Buna göre aynı ortamda bulunan bu plakaların üzerine özdeş ve el derisi ile benzer ısı özelliklere sahip birer küçük buz parçası koyduğunda;**

- üzerindeki buzun, diğerine göre daha çabuk eriyeceği plaka,
- buzun bu plaka üzerinde diğerine göre daha çabuk erimesinin nedeni

**aşağıdakilerin hangisinde bir arada doğru olarak verilmiştir?**

	Plaka	Nedeni
A)	K	K'nin ısı iletim katsayısı L'ninkinden daha büyüktür.
B)	K	L'nin sıcaklığı K'ninkinden daha büyüktür.
C)	L	L'nin ısı iletim katsayısı K'ninkinden daha büyüktür.
D)	L	K'nin ısı iletim katsayısı L'ninkinden daha büyüktür.
E)	L	L'nin sıcaklığı K'ninkinden daha büyüktür.

5. Pozitif olarak yüklendiği bilinen bir tarak, başlangıçta nötr olduğu bilinen bir kâğıt parçasına dokundurulduğunda düzgün dikdörtgen kâğıt parçasının şekildeki gibi düşey olacak biçimde tarağa temas ederek havada asılı kaldığı görülmektedir. Kâğıt parçasının üst yarısı A ve alt yarısı da B şeklinde adlandırılmaktadır.



Tarağın, asılı kâğıt parçasının A kısmına uyguladığı elektriksel kuvvet  $\vec{F}_A$  ve B kısmına uyguladığı elektriksel kuvvet  $\vec{F}_B$ 'dir. Kâğıt parçasının tamamına Yerküre'nin uyguladığı kütle çekim kuvveti ise  $\vec{G}$ 'dir.

**Buna göre,**

- $\vec{F}_A$  düşey ve aşağı yönlüdür.
- $\vec{F}_B$  düşey ve aşağı yönlüdür.
- $\vec{F}_A$ 'nın büyüklüğü  $\vec{G}$ 'nin büyüklüğünden fazladır.

**yargılarından hangileri doğrudur?**

- A) Yalnız I      B) Yalnız II      C) Yalnız III  
D) I ve II      E) II ve III



6. Bir gözlem sırasında açık denizde oluşan dalgaların, kıyıya yaklaşırken şekildeki gibi art arda gelen dalgaların dalga cephelerinin sıklaştığı gözlemlenmektedir. Şekildeki çizgiler, aynı kaynaktan çıkan su dalgalarının dalga cephelerini temsil etmektedir.



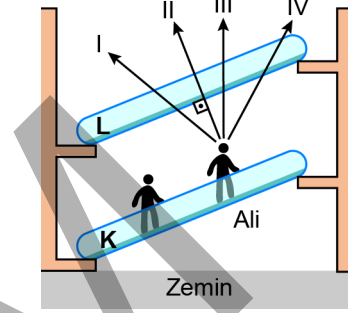
Buna göre dalga cephelerinin sıklaştığı kıyıya yakın bölgedeki dalgaların;

- I. dalga boyu,
- II. frekans,
- III. sürat

niceliklerinden hangileri şekildeki açık deniz bölgesindeki göre daha küçüktür?

- A) Yalnız II      B) Yalnız III      C) I ve II  
D) I ve III      E) II ve III

7. Bir alışveriş merkezinde doğrultuları şekildeki gibi birbirine paralel K ve L yürüyen merdivenleri bulunmaktadır. Ali ve arkasında bulunan başka bir kişi K merdiveni ile yukarı doğru çıkmaktadır. Bu sırada Ali, üzerinde bulunan L merdiveninin düzlem ayna görevi gören yansıtıcı alt yüzeyine doğru bakmaktadır.



Ali noktasal kabul edilen gözleri ile L merdiveninin yansıtıcı yüzeyine bakarak önce arkasından gelen kişiyi ve daha sonra da kendisini görebilmesi için sırasıyla şekildeki yönlerden hangilerine doğru bakmalıdır?

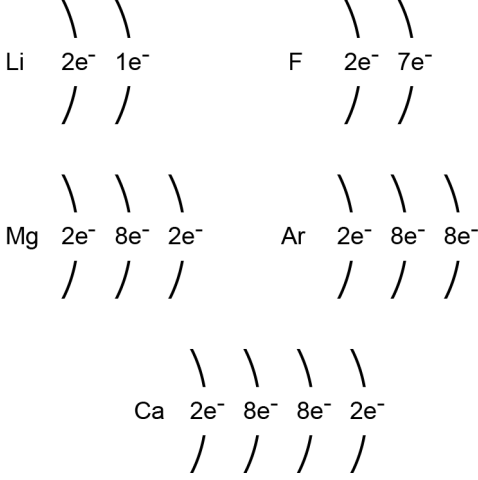
- A) I ve II      B) II ve III      C) III ve IV  
D) I ve III      E) II ve IV

8. Bir çözelti alevde ısıtıldığında, çözeltide bulunan farklı elementler için farklı alev renkleri elde edilir.

Buna göre alev renginden yararlanarak çözeltide hangi elementlerin bulunduğu belirlenmesiyle ilgilenen kimya disiplini aşağıdakilerden hangisidir?

- A) Analitik kimya      B) Polimer kimyası  
C) Biyokimya      D) Fizikokimya  
E) Organik kimya

9. Aşağıda bazı element atomlarının temel hâldeki katman elektron dağılımı verilmiştir.



**Bu elementlerin periyodik sistemdeki yerleriyle ilgili aşağıdaki ifadelerden hangisi doğrudur?**

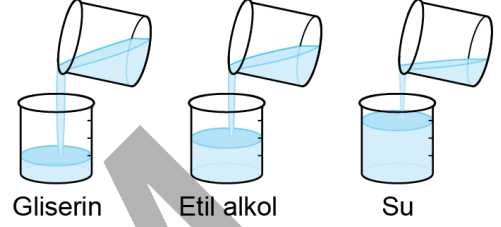
- A) F elementi 2A (2. grup) grubundadır.  
B) Li elementi 3. periyottadır.  
C) Mg ve Ca elementleri aynı grupta yer alır.  
D) Li ve F elementleri aynı grupta yer alır.  
E) Ar ve Ca elementleri aynı periyotta yer alır.
10. Periyodik sistemin 2. periyodunda yer alan temel hâldeki X ve Y atomlarının Lewis sembolleri aşağıda gösterilmiştir.



**X ve Y elementlerinin oluşturacağı oktet kuralına uyan bileşiğin formülü aşağıdakilerden hangisidir?**

- A) XY  
B) X<sub>2</sub>Y  
C) XY<sub>2</sub>  
D) XY<sub>3</sub>  
E) X<sub>3</sub>Y

11. Özdeş kaplarda bulunan eşit hacimli üç farklı sıvı aynı sıcaklıkta ve aynı sabit eğimle başlangıçta boş olan özdeş toplama kaplarına aynı anda dökülmeye başlanıyor. Belirli bir süre sonra bu toplama kaplarında biriken sıvı hacimleri aşağıdaki şekilde gösteriliyor.



**Buna göre,**

- I. Etil alkolün viskozitesi suyunkinden büyüktür.  
II. Moleküller arası çekim kuvveti en güçlü olan sudur.  
III. Akmaya karşı en fazla direnç gösteren sıvı gliserindir.

**İfadelerinden hangileri doğrudur?**

(Sıvıların buharlaşmadığı varsayılacaktır.)

- A) Yalnız I  
B) Yalnız II  
C) I ve III  
D) II ve III  
E) I, II ve III

12. Kükürt ve oksijen elementlerinin aşağıdaki tabloda verilen kütleleri tepkimeye girdiğinde X, Y ve Z bileşikleri oluşuyor.

Bileşik	Kükürdün kütlesi (g)	Oksijenin kütlesi (g)
X	16	24
Y	64	64
Z	32	48

**Buna göre;**

- I. X ve Y,  
II. X ve Z,  
III. Y ve Z

**bileşik çiftlerinden hangileri katlı oranlar yasasına uyar?**

- A) Yalnız I  
B) Yalnız II  
C) I ve III  
D) II ve III  
E) I, II ve III

13. Hacimce %20 etanol içeren 120 mL sulu etanol çözeltisiyle ilgili,

- I. 20 mL etanole toplam hacim 120 mL olacak şekilde su eklenerek hazırlanmıştır.
- II. Çözelti hazırlanırken 76 mL su kullanılmıştır.
- III. Çözelti hacmi 200 mL oluncaya kadar su eklendiğinde etanol derişimi hacimce %12 olur.

İfadelerinden hangileri doğrudur?

- A) Yalnız II      B) Yalnız III      C) I ve II  
D) I ve III      E) I, II ve III

14. Bir sulu çözeltinin asidik veya bazik özellik gösterdiği bilinmektedir.

**Bu çözeltinin asit çözeltisi mi yoksa baz çözeltisi mi olduğuna karar vermek için;**

- I. çözeltinin elektrik iletkenliğinin ölçülmesi,
- II. çözeltiye daldırılan turnusol kâğıdında renk değişiminin gözlenmesi,
- III. çözeltinin pH değerinin ölçülmesi

İşlemlerinden hangilerinin yapılması uygundur?

- A) Yalnız I      B) Yalnız III      C) I ve II  
D) II ve III      E) I, II ve III

15. Tipik bir bitki ve hayvan hücresi karşılaştırıldığında aşağıdakilerden hangisi ortak değildir?

- A) Enerji kullanarak hücre içine molekül alma  
B) Oksijen kullanarak enerji üretimi gerçekleştiren organellere sahip olma  
C) Hücrede üretilen bazı maddeleri hücre dışına salgılama  
D) Üzerinde ribozomlar bulunan endoplazmik retikuluma sahip olma  
E) Atık ürünleri merkezi kofulda depolama

16. İnsanda, bir karaciğer hücresi çekirdeğinde;

- I. gen,
- II. nükleotit,
- III. kromozom

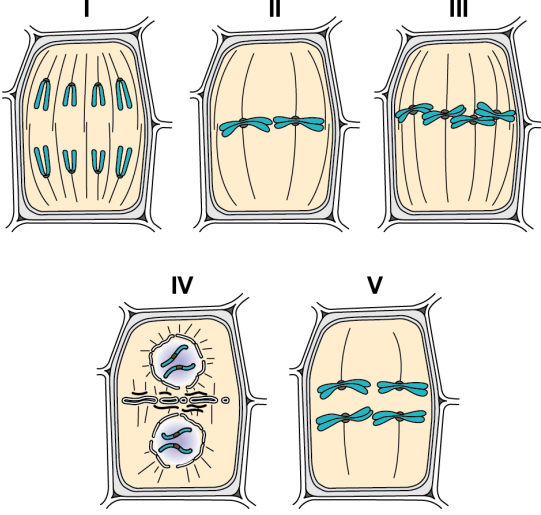
sayılarının en az olandan en çok olana doğru sıralaması aşağıdakilerden hangisidir?

- A) I – II – III      B) I – III – II  
C) II – I – III      D) III – I – II  
E) III – II – I

17. Mantarlar aleminde yer alan canlılarda aşağıdaki özelliklerden hangisi ortak değildir?

- A) Hücrelerinde çekirdek zarına sahip olma  
B) Heterotrof beslenme  
C) Hücre duvarına sahip olma  
D) Çok hücreli olma  
E) Hücrelerinde organellere sahip olma

18. Aşağıda  $2n=4$  kromozomlu bir bitki hücresinin bazı bölünme evreleri şematize edilmiştir.



Buna göre bu evrelerden mitoz ve mayozu ait olanlar aşağıdakilerin hangisinde verilmiştir?

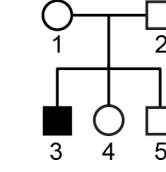
Mitoz

Mayoz

- A) I, III ve V  
B) I ve III  
C) II ve IV  
D) II, IV ve V  
E) I ve V

- II ve IV  
II, IV ve V  
I, III ve V  
I ve III  
II, III ve IV

19. Aşağıdaki soyağacında X kromozomu üzerindeki çekinik bir alel tarafından kalıtılan özelliğin bir ailedeki kalıtım seyri verilmiştir.



□ Erkek ○ Dişi

Soyağacında sadece 3 numaralı birey bu özelliği fenotipinde gösterdiğine göre özelliğin kalıtımı ile ilgili aşağıdaki ifadelerden hangisi yanlıştır?

- A) 1 numaralı bireyin genotipinde bu özellikten sorumlu alel bulunur.  
B) 2 numaralı bireyin genotipinde bu özellikten sorumlu alel bulunmaz.  
C) 3 numaralı bireye bu özellikle ilgili alel, 2 numaralı bireyden kalıtılmıştır.  
D) 4 numaralı bireyin bu özellik bakımından heterozigot genotipte olma olasılığı  $1/2$ 'dir.  
E) 2 ve 5 numaralı bireylerin bu özellik bakımından genotipleri aynıdır.

20. Sürdürülebilir kalkınma, insan toplumlarının uzun süreli refahını sağlamak için onları destekleyen ekosistemlerin korunması gerektiğini öngören bir yaklaşımdır.

**Sürdürülebilirliği sağlamak için,**

- I. Kişi başına düşen ekolojik ayak izi artırılmalıdır.
- II. Biyoçeşitlilik kayıpları azaltılmalıdır.
- III. Doğadaki bitkisel ve hayvansal kaynaklar kullanılırken bunların popülasyon büyüklükleri dikkate alınmalıdır.

**Yargularından hangileri uygulanabilir?**

- A) Yalnız I      B) Yalnız II      C) Yalnız III  
D) I ve III      E) II ve III

## SINAVDA UYULACAK KURALLAR

1. Sınav salonunda saate entegre kamera ile kayıt yapılıyor ise kamera kayıtlarının incelenmesinden sonra sınav kurallarına uymadığı tespit edilen adayların sınavları, ÖSYM Yönetim Kurulunca geçersiz sayılacaktır.
2. **Cep telefonu ile sınava girmek kesinlikle yasaktır.** Adayların sınav binasına; her türlü delici ve kesici alet, ateşli silah, çanta, cüzdan, cep telefonu, her türlü saat, anahtarlık, her türlü araç anahtarı, kablosuz iletişim sağlayan bluetooth ve benzeri cihazlar ile; kulaklık, kolye, küpe, yüzük (**alyans hariç**), bilezik, broş ve diğer takılar, her türlü plastik, cam eşya (**şeffaf/numaralı gözlük hariç**), plastik ve metal içerikli eşyalar (**başörtü için kullanılan boncuklu/boncuksuz toplu iğne, para, anahtarlıksız basit anahtar, ulaşım kartı, basit tokalı kemer, basit tel toka ve basit piercing hariç**), banka/kredi kartı v.b. kartlarla, her türlü elektronik/mekanik cihaz ve her türlü müsvedde kâğıt, defter, kalem, silgi, kalemıraş, kitap, ders notu, sözlük, dergi, gazete ve benzeri yayınlar, cetvel, pergel, açölçer ve bu gibi araçlarla, yiyecek içecek (**şeffaf pet şişe içerisinde bandajı çıkarılmış su hariç**), ilaç ve diğer tüketim maddeleri ile gelmeleri kesinlikle yasaktır. Bu tür eşya, araç-gereçlerle sınava girmiş adaylar mutlaka Salon Tutanağı'na yazılacak, bu adayların sınavı geçersiz sayılacaktır. **Ancak, ÖSYM Başkanlığı tarafından belirlenen Engelli ve Yedek Sınav Evrakı Yönetim Merkezi (YSYM) binalarında sınava girecek olan engelli adayların sınav giriş belgelerinde yazılı olan araç-gereçler, cihazlar vb. yukarıda belirtilen yasakların kapsamı dışında değerlendirilecektir.**
3. Bu sınav için verilen cevaplama süresi **165 dakikadır (2 saat 45 dakika)**. Sınav başladıktan sonra **ilk 120** ve **son 15** dakika içinde adayın sınavdan çıkmasına kesinlikle izin verilmeyecektir. **Bu süreler dışında, cevaplama sınav bitmeden tamamlarsanız cevap kâğıdınızı ve soru kitapçığınızı salon görevlilerine teslim ederek salonu terk edebilirsiniz. Bildirilen sürelerle aykırı davranışlardan adayın kendisi sorumludur.**
4. **Sınav salonundan ayrılan aday, her ne sebeple olursa olsun, tekrar sınav salonuna alınmayacaktır.**
5. Sınav süresince görevlilerle konuşmak, görevlilere soru sormak yasaktır. Aynı şekilde görevlilerin de adaylarla yakından ve alçak sesle konuşmaları ayrıca adayların birbirinden kalem, silgi vb. şeyleri istemeleri kesinlikle yasaktır.
6. Sınav sırasında, görevlilerin her türlü uyarısına uymak zorundasınız. Sınavınızın geçerli sayılması, her şeyden önce, sınav kurallarına uymanıza bağlıdır. Kurallara aykırı davranışta bulunanlar ve yapılacak uyarılara uymayanlar Salon Tutanağı'na yazılacak ve sınavları geçersiz sayılacaktır.
7. Sınav sırasında kopya çeken, çekmeye kalkışan, kopya veren, kopya çekilmesine yardım edenler Salon Tutanağı'na yazılacak ve bu adayların sınavları geçersiz sayılacaktır. Adayların test sorularına verdikleri cevapların dağılımları bilgi işlem yöntemleriyle incelenecek, bu incelemelerden elde edilen bulgular bireysel veya toplu olarak kopya çekildiğini gösterirse kopya eylemine katılan adayın/adayların sınavı geçersiz sayılacak ayrıca bu aday/adaylar 2 yıl boyunca ÖSYM tarafından düzenlenen hiçbir sınavı başvuru yapamayacak ve sınava giremeyecektir. Sınav görevlileri bir salondaki sınavın, kurallara uygun biçimde yapılmadığını, toplu kopya girişiminde bulunulduğunu raporlarında bildirdiği takdirde, ÖSYM bu salonda sınava giren tüm adayların sınavını geçersiz sayabilir.
8. Cevap kâğıdında doldurmanız gereken alanlar bulunmaktadır. Bu alanları doldurunuz. Cevap kâğıdınızı başkaları tarafından görülmeyecek şekilde tutmanız gerekmektedir. Cevap kâğıdına yazılacak her türlü yazıda ve yapılacak bütün işaretlemelerde kurşun kalem kullanılacaktır. Sınav süresi bittiğinde cevapların, cevap kâğıdına işaretlenmiş olması gerekir. Soru kitapçığına işaretlenen cevaplar geçerli değildir.
9. Soru kitapçığınızı alır almaz kitapçık kapağında bulunan alanları doldurunuz. Size söylendiği zaman sayfaların eksik olup olmadığını, kitapçıkta basım hatalarının bulunup bulunmadığını ve soru kitapçığının her sayfasında basılı bulunan soru kitapçık numarasının, kitapçığın ön kapağında basılı soru kitapçık numarasıyla aynı olup olmadığını kontrol ediniz. Soru kitapçığının sayfası eksik veya basımı hatalıysa değiştirilmesi için salon başkanına başvurunuz. **Size verilen soru kitapçığının numarasını cevap kâğıdınızdaki "Soru Kitapçık Numarası" alanına yazınız ve kodlayınız. Cevap kâğıdınızdaki "Soru kitapçık numaramı doğru kodladım." kutucuğunu işaretleyiniz. Soru kitapçığı üzerinde yer alan Soru Kitapçık Numarasını doğru kodladığınızı beyan eden alanı imzalayınız.**
10. Sınav sonunda soru kitapçıkları toplanacak ve ÖSYM'de incelenecektir. Soru kitapçığının sayfalarını koparmayınız. Soru kitapçığının bir sayfası bile eksik çıkarsa sınavınız geçersiz sayılacaktır.
11. Cevap kâğıdına ve soru kitapçığına yazılması ve işaretlenmesi gereken bilgilerde bir eksiklik ve/veya yanlışlık olması hâlinde sınavınızın değerlendirilmesi mümkün değildir, bu husustaki özen yükümlülüğü ve sorumluluk size aittir.
12. Soruları ve/veya bu sorulara verdiğiniz cevapları ayrı bir kâğıda yazıp bu kâğıdı dışarı çıkarmanız kesinlikle yasaktır.
13. **Sınav salonundan ayrılmadan önce, soru kitapçığınızı, cevap kâğıdınızı ve sınava giriş belgenizi salon görevlilerine eksiksiz olarak teslim ediniz. Bu konudaki sorumluluk size aittir.**
14. Sınav süresi salon görevlilerinin "SINAV BAŞLAMIŞTIR" uyarısıyla başlar, "SINAV BİTMİŞTİR" uyarısıyla sona erer.

*Bu testlerin her hakkı saklıdır. Hangi amaçla olursa olsun, testlerin tamamının veya bir kısmının Merkezimizin yazılı izni olmadan kopya edilmesi, fotoğrafının çekilmesi, herhangi bir yolla çoğaltılması, yayımlanması ya da kullanılması yasaktır. Bu yasağa uymayanlar gerekli cezai sorumluluğu ve doğacak tüm mali külfeti peşinen kabullenmiş sayılır.*

## 2022 TEMEL YETERLİLİK TESTİ (TYT)

## 2022 YKS 1. OTURUM TEMEL YETERLİLİK TESTİ (TYT)

18-06-2022

## TÜRKÇE TESTİ

1. A
2. B
3. A
4. C
5. C
6. D
7. C
8. E
9. B
10. D
11. D
12. C
13. A
14. D
15. B
16. D
17. A
18. A
19. E
20. B
21. E
22. A
23. A
24. D
25. E
26. B
27. D
28. A
29. B
30. C
31. B
32. A
33. B
34. E
35. C
36. D
37. E
38. A
39. C
40. B

## SOSYAL BİLİMLER TESTİ

1. C
2. C
3. E
4. C
5. E
6. A
7. C
8. B
9. E
10. D
11. D
12. D
13. E
14. B
15. C
16. D
17. D
18. B
19. A
20. E
21. E
22. B
23. B
24. C
25. A

## TEMEL MATEMATİK TESTİ

1. A
2. B
3. C
4. C
5. E
6. D
7. E
8. B
9. D
10. C
11. D
12. B
13. D
14. B
15. D
16. E
17. C
18. C
19. B
20. E
21. A
22. C
23. E
24. D
25. B
26. A
27. E
28. D
29. A
30. B
31. D
32. A
33. B
34. B
35. C
36. E
37. B
38. C
39. E
40. C

## FEN BİLİMLERİ TESTİ

1. B
2. E
3. E
4. A
5. E
6. D
7. A
8. A
9. C
10. A
11. C
12. C
13. B
14. D
15. E
16. D
17. D
18. B
19. C
20. E

Bu soruların telif hakları ÖSYM'ye aittir. Sorular ÖSYM'nin yazılı izni olmaksızın hiçbir kişi, kurum veya kuruluş tarafından kullanılamaz.