



T.C. Ölçme, Seçme ve Yerleştirme Merkezi

**YÜKSEKÖĞRETİM KURUMLARI SINAVI
ALAN YETERLİLİK TESTLERİ (AYT)**

16 HAZİRAN 2019 PAZAR

Bu testlerin her hakkı saklıdır. Hangi amaçla olursa olsun, testlerin tamamının veya bir kısmının Merkezimizin yazılı izni olmadan kopya edilmesi, fotoğrafının çekilmesi, herhangi bir yolla çoğaltılması, yayımlanması ya da kullanılması yasaktır. Bu yasağa uymayanlar gerekli cezai sorumluluğu ve testlerin hazırlanmasındaki mali külfeti peşinen kabullenmiş sayılır.

DİKKAT!

Din Kültürü ve Ahlak Bilgisi dersini yasal olarak almak zorunda olan adaylar ve İmam Hatip Okulları öğrencileri/mezunları, Sosyal Bilimler-2 Testi'nin ilk 40 sorusunu cevaplamakla yükümlüdür. Bu adaylar, bu testin 41-46. sorularını cevaplamayacaklardır. Bu adaylar, bu testin 41-46. sorularında işaretleme yapmış olsalar bile bu cevapları değerlendirmeye alınmayacaktır.

Din Kültürü ve Ahlak Bilgisi dersini yasal olarak almak zorunda olmayan veya farklı müfredat ile alan adaylar, Sosyal Bilimler-2 Testi'nin 35-40. sorularını cevaplamadan 41-46. sorularını cevaplayacaklardır. Bu adaylar, bu testin 35-40. sorularında işaretleme yapmış olsalar bile bu cevapları değerlendirmeye alınmayacaktır.

AÇIKLAMA

1. Bu kitapçıkta toplam **166 soru** bulunmaktadır.
Türk Dili ve Edebiyatı-Sosyal Bilimler-1 Testi: 40 soru
Sosyal Bilimler-2 Testi: 46 soru
Matematik Testi: 40 soru
Fen Bilimleri Testi: 40 soru
2. Bu sınav için verilen cevaplama süresi **180 dakikadır (3 saat)**.
3. **Bu testler puanlanırken, her testteki doğru cevaplarınızın sayısından yanlış cevaplarınızın sayısının dörtte biri çıkarılacak ve kalan sayı o bölümle ilgili ham puanınız olacaktır.**
4. Kitapçığın sayfalarındaki boş yerleri müsvedde için kullanabilirsiniz.
5. Cevaplamaya, istediğiniz sorudan başlayabilirsiniz. Bir soru ile ilgili cevabınızı, cevap kâğıdında o soru için ayrılmış olan yere işaretlemeyi unutmayınız.
6. Bu kitapçıkta yer alan her sorunun sadece bir doğru cevabı vardır. Cevap kâğıdında bir soru için birden çok cevap yeri işaretlenmişse o soru yanlış cevaplanmış sayılacaktır. İşaretlediğiniz bir cevabı değiştirmek istediğinizde, silme işlemini çok iyi yapmanız gerektiğini unutmayınız.
7. Sınavda uyulacak kurallar bu kitapçığın arka kapağında belirtilmiştir.

1. Bu testte sırasıyla, Türk Dili ve Edebiyatı (1-24), Tarih-1 (25-34), Coğrafya-1 (35-40) alanlarına ait toplam 40 soru vardır.
2. Cevaplarınızı, cevap kâğıdının Türk Dili ve Edebiyatı-Sosyal Bilimler-1 Testi için ayrılan kısmına işaretleyiniz.

1. Yeşil tasarım (zihinde canlandırılan biçim), insan ve çevre üzerindeki zararlı etkileri en aza indirmeyi hedefleyen bir yaklaşımdır. Öncelikle binanın yapımından yıkımına kadar olan zamanı kapsayacak (sınırları içine alacak) şekilde korunmasını hedefleyen genelgeçer (hemen herkesçe benimsenen) kurallar koymak gerekiyor. Enerji kaynaklarını üst seviyede değerlendirmeye (denetlemeye) olanak sağlayan uygulamalar; doğal, geri dönüşümlü (yeniden değerlendirilebilir nitelikte) ve zararlı olmayan malzeme kullanımındır.

Bu parçada numaralanmış sözlerden hangisinin anlamı parantez () içinde verilen açıklamayla uyusmamaktadır?

- A) I B) II C) III D) IV E) V

2. (I) Ergenlikten sonra büyümesi duran insanların aksine pek çok balık yaşamları boyunca gelişimini sürdürüyor. (II) Örneğin, bir mersin balığı yüzyıldan fazla yaşayabiliyor ve iki buçuk metreden uzun olabiliyor. (III) Ancak dünya genelindeki aşırı avlanma, balıkların uzun bir yaşam sürmesini engelliyor. (IV) Bunun sonucunda da dünya, büyük balıklarını yavaş yavaş kaybediyor. (V) Buna rağmen balıkçılığın sınırlandırıldığı ender bölgelerde balıkların büyüklüğüyle ilgili yeni rekorlar kırılmaya devam ediyor.

Bu parçada numaralanmış cümlelerle ilgili olarak aşağıdakilerden hangisi söylenebilir?

- A) I. cümlede insanlarla balıklar, belirli bir özellik üzerinden karşılaştırılmıştır.
- B) II. cümlede bir balık türünün yaşam süresiyle boyu arasında ilişki kurulmuştur.
- C) III. cümlede balıkların yaşam sürelerini uzatan bir faktörden söz edilmiştir.
- D) IV. cümlede bazı balıkların neslinin tükenme nedenleri üzerinde durulmuştur.
- E) V. cümlede balıkçılığın dünya genelinde kısıtlanması gerekliliği vurgulanmıştır.

3. Yahya Kemal'in ilk kez 1913'te Peyam gazetesinde yayımlanan ve İstanbul'un gelecek yüzyıllardaki hâlini resmeden bilim kurgu türündeki hikâyesi *Çamlar Altında Musahabe*'yi önemli bulurum. Öncelikle bu hikâye, H. G. Wells'in *Zaman Makinesi*'nden yola çıkılarak kurgulanmış edebî ürünlerden biridir. Ayrıca dönemin en popüler konularından biri olan medeniyet tartışmasında Yahya Kemal'in konumunu açıkça ortaya koyan ilk eserdir.

Bu parçadan hareketle *Çamlar Altında Musahabe* ile ilgili olarak aşağıdakilerden hangisine ulaşılabılır?

- A) Medeniyet tartışmasında öncü nitelik taşıdığına
B) Döneminde beklenen ilgiyi görmediğine
C) Toplumsal sorunları göz ardı ettiğine
D) İçerik olarak bütünüyle özgün olmadığına
E) Geçmiş ve geleceği birlikte ele aldığına

4. İş gelmez elinden gitmez bir kâre
Aslında neslinde giymemiş hâre
Sandığı gömleksiz duran mekkâre
Bedestene gelir kaftan beğenmez

Bu dördük, içerik açısından aşağıdaki şiir türlerinden hangisine örnek verilebilir?

- A) Epik B) Satirik C) Lirik
D) Didaktik E) Pastoral

5. I. Dedim dilber yanakların kızarmış
Dedi çiçek taktım gül yarasıdır
Dedim tane tane olmuş benlerin
Dedi zülfüm değdi tel yarasıdır

- II. Sabahtan uğradım ben bir güzele
Dedim mahmur musun söyledi yok yok
Ak ellerin boğum boğum kınalı
Dedim bayram mıdır söyledi yok yok

Aşağıdakilerden hangisi numaralanmış bu dördüklerin ortak özelliklerinden biri değildir?

- A) 11'li hece ölçüsünün kullanılması
B) Benzer temaların işlenmesi
C) Nazım şeklinin koşma olması
D) Ahenk unsuru olarak redife yer verilmesi
E) Tecahülûarif sanatından yararlanılması

6. Ahu gözlü dilber sana ne ettim
Sevdanın elinden tükendim bittim
Her ne ettim ise kendime ettim
Kerem gibi her gün yandıkça tüttüm
Dertlerimi sürü eyleyip güttüm

Bu dizelerle ilgili aşağıdakilerden hangisi yanlıştır?

- A) Pastoral bir şiir türünden alınmıştır.
B) Ahenk unsuru olarak redif kullanılmıştır.
C) Düz kafiye şemasından faydalanılmıştır.
D) Birden fazla edebî sanattan yararlanılmıştır.
E) Nazım türü bakımından güzellemedir.

7. Aşağıdaki beyitlerin hangisinde irsalimesel sanatına yer verilmemiştir?

- A) Ziyaretten murâd olan duâdır
Bugün bana ise yarın sanadır
- B) Kardeşine kuyu kazarsa kişi
Kuyuya düşmek olur anın işi
- C) Ne siyâh eylemiş bu nâsiyeyi
Saçımı bembeyaz eden bahtım
- D) Balık baştan kokar bunu bilmemek
Seyrânî gafilin ahmaklığından
- E) Ahde vefâyı va'd-i tehî sanmasın ki dost
Gözden ırağ olunca gönülden ırağ olur

8. Aşağıdakilerden hangisinin bir masalın döşeme bölümünden alındığı söylenebilir?

- A) Pireler berber iken develer tellal iken...
- B) Onlar ermiş muradına, biz çıkalım kerevetine.
- C) Uzak memleketin birinde bir padişah yaşarmış.
- D) Padişah işini göredursun, biz gelelim Keloğlan'a.
- E) Sislerin arasından ansızın tek gözlü bir dev belirivermiş.

9. (I) Genellikle "gölge oyunu" olarak nitelendirilen Karagöz; çıra, mum, lamba gibi bir aydınlatma kaynağı ile yarı saydam bir perdeden yararlanılarak oynanır. (II) Karagöz ile Hacivat'ın başından geçen olayların anlatıldığı oyunda Çelebi, Bebe Ruhi, Tuzsuz Deli Bekir gibi yardımcı tipler de vardır. (III) Karagöz oyunu; giriş, muhâvere, fasıl ve bitiş olarak adlandırılan dört bölümden meydana gelir. (IV) Karagöz şakacı, nüktedan, meraklı ve patavatsız bir tipi canlandırırken Hacivat medrese kültürüyle yetişmiş eğitilmiş bir tiptir. (V) Toplumun aksayan yönlerinin eleştirildiği oyunda Karagöz mendil, baston, sandalye gibi aksesuarları kullanırken Hacivat bu aksesuarları kullanmaz.

Bu parçadaki numaralanmış cümlelerin hangisinde bir bilgi yanlışlığı vardır?

- A) I B) II C) III D) IV E) V

10. ...

Yine günlerden bir gün Ay Kağan'ın gözü parladı. Doğum sancıları başladı ve bir erkek çocuğu oldu. Bu çocuğun yüzü gök, ağız ateş gibi kızıl, gözleri ela, saçları ve kaşları kara idi. Perilerden daha güzeldi. Bu çocuk anasının göğsünden ilk sütü emdi ve bir daha emmedi. Çiğ et ve çorba istedi. Dile gelmeye başladı. Kırk gün sonra büyüdü, yürüdü ve oynadı. Ayağı öküz ayağı gibi, beli kurt beli gibi...

...

Oğuz Kağan Destanı'ndan alınan bu metinle ilgili aşağıdakilerden hangisi söylenemez?

- A) Kahramanı ruhsal derinlikleriyle tasvir edilmiştir.
- B) Gerçek ve hayalî unsurlar bir arada verilmiştir.
- C) Tasvirlerde tabiat unsurlarına başvurulmuştur.
- D) Zamanla ilgili unsurlar gerçeküstüdür.
- E) Kahramanı olağanüstü özellikler taşımaktadır.

11.

Yazar	Yüzyıl	Eser
I	14. yüzyıl	İskendername
Nâbî	II	Hayrâbâd
Şeyh Gâlip	18. yüzyıl	III

Bu tabloda numaralanmış yerlere aşağıdakilerden hangisi getirilmelidir?

- | I | II | III |
|---------------|------------|------------------|
| A) Âşık Paşa | 15. yüzyıl | Ferhad u Şîrin |
| B) Zâtî | 16. yüzyıl | Hadîkatü's-Süedâ |
| C) Ahmedî | 17. yüzyıl | Hüsn ü Aşk |
| D) Ahmed Paşa | 18. yüzyıl | Hüsn ü Aşk |
| E) Hayretî | 17. yüzyıl | Çengnâme |

12. Gündelik yaşamın önemli bir parçası olan mutfak kültürü, divan şiirine de yansımıştır. Osmanlı mutfağının zenginliğini yansıtan baklava, güllaç, işkembe çorbası, biryan, musakka, yahni gibi geleneksel yemekler ve tatlılar, divan şairlerinin hayal dünyasında çeşitli anlamlar kazanmıştır.

Bu parçaya göre aşağıdaki beyitlerden hangisi, Osmanlı mutfak kültürünü temsil eden bir örnek olamaz?

- A) Giceyle uyhuda mekteb hâcesinin gözine
Sahan böreği ile baklava gelir görünür
- B) Yahni ile turşî-i şalgam verir insâna ferah
Girde balık çorbası hem virdi zarfâne ferah
- C) N'ola kılsam leb-i dildâr için âh
Kanı âlemde bir bî-dûd helvâ
- D) Dün tabîbe derd-i dilden bir devâ sordum didi
Gam yemeden özge bu derdün devâsın bilmedüm
- E) İderse ehl-i meclis n'ola ikrâm
Begayet pûhtedir yahni degül hâm

13. Anadolu'da XVI. yüzyılda oluşmaya başlayan biyografi geleneğinin ilk ürünleri, Ali Şir Nevâî'nin *Mecâlisü'n-Nefâis* adlı eseri örnek alınarak yazılmıştır. 1538 yılında Sehî Bey'in kaleme aldığı; şairler hakkında bilgiler içeren *Heşt Behişt* adlı eseri bu türün Anadolu sahasındaki ilk örneğidir.

Bu parçada sözü edilen edebî tür aşağıdakilerden hangisidir?

- A) Mecmua B) Tezkire C) Surnâme
D) Mersiye E) Menakıbnâme

14. Türk tiyatrosunun gelişimine önemli katkısı bulunan, tiyatro kurup bazı oyunlarda rol alan ----; başta *Cimri* olmak üzere Molière'in hemen hemen bütün eserlerini Türkçeye aktarmıştır. Tanzimat Dönemi'nin önemli kültür adamlarından biri olan yazar, kendine has yöntemlerle tiyatro çevirileri ve uyarlamaları yapmıştır.

Bu parçada boş bırakılan yere aşağıdakilerden hangisi getirilmelidir?

- A) Rezaizade Mahmut Ekrem
B) Ahmet Mithat Efendi
C) Namık Kemal
D) Ahmet Vefik Paşa
E) Direktör Ali Bey

15. Namık Kemal'in tiyatrosu, bir dava tiyatrosudur. Yazar; vatanperverlik, İslam birliği, insan hakları gibi inandığı değerleri, toplumun kalkınmasına yönelik fikirlerini ve geleneğe ilişkin tenkitlerini tiyatro türünde verdiği eserlerinde de işler. XIX. yüzyılın başında bir Rumeli şehrindeki yöneticinin zulmüne karşı başlayan isyanı *Gülrihal* adlı oyununda; kuşatma altında bulunan bir kalenin fedakârlıklarla kurtuluşunu da ---- adlı oyununda anlatır.

Bu parçada boş bırakılan yere aşağıdakilerden hangisi getirilmelidir?

- A) Kara Bela B) Zavallı Çocuk
C) Akif Bey D) Vatan yahut Silistre
E) Celâlettin Harzemşah

16. II. Meşrutiyet sonrası edebiyat sahnesine çıkan ve genç edebiyatçılardan oluşan bu topluluk, ferdiyetçi bir sanat görüşünü esas alır. Türk edebiyatı tarihinde ilk kez bir bildirgeyle ortaya çıkan bu edebî topluluk, devrin sosyal ve politik ortamından dolayı, amaçladıkları pek çok şeyi başaramadan dağılmıştır.

Aşağıdakilerden hangisi bu parçada sözü edilen edebî topluluğun üyesi değildir?

- A) Yakup Kadri Karaosmanoğlu
- B) Refik Halit Karay
- C) Ahmet Haşim
- D) Celal Sahir Erozan
- E) Cenap Şahabettin

17. Hikâyelerinde tam bir gözlemci gibi davranır. Kaleminden çok silgisi çalışır; gereksiz sözden olabildiğince kaçınır. Zaten büyük trajik olayların ve kahramanların öykülerinden çok gündelik olanın ve devlet dairesindeki, sokaktaki, evdeki insanın mütevazı dünyasını anlatan yazar; öykü çerçevesini kısacık ve sade cümlelerle çizer: "Ağustos, Cuma günü. Sicil müdürü Cavit Bey, yemekten sonra minderin üstüne uzanmış, uyumak istiyor." diye başlayan *Mendil Altında* öyküsünde olduğu gibi... Köyün, köylünün sorunları, büyük toplumsal çatışmalar veya tarihimizin şanlı sayfaları ve kahramanları yoktur onun öykülerinde. Açıkça hedeflenmiş bir mizah tonu veya sivri bir eleştirelilik de yoktur ama gündelik olanın içerdiği komik ayrıntılar pek çok hikâyede okuyucuyu güldürür. Onun hikâyeleri, gündelik yaşamın sıradanlığının içinde silikleşen insanların yaşadığı duygusal ve zihinsel çelişkileri aktarır.

Bu parçada tanıtılan yazar aşağıdakilerden hangisidir?

- A) Refik Halit Karay
- B) Orhan Kemal
- C) Sabahattin Ali
- D) Aziz Nesin
- E) Memduh Şevket Esendal

18. Millî Edebiyat Dönemi'nde eser veren yazarların romanları üzerine birçok çalışma yapılmış ancak bu romanlarla aynı dönemde yazılan hikâye kitapları pek ilgi görmemiştir. Pek çok okur, Millî Edebiyat hareketinin nesirde "yıldız üçlüsü" olarak bilinen yazarlarımızın nispeten başarısız olan *Miskinler Tekkesi*, *Tatarcık* veya *Hep O Şarkı* gibi romanlarını dahi bilir ama *Sönmüş Yıldızlar*, *Dağa Çıkan Kurt* veya *Millî Savaş Hikâyeleri* gibi başarılı hikâye kitaplarını çok az duymuştur.

Bu parçada sözü edilen eserlerin yazarları aşağıdakilerin hangisinde bir arada verilmiştir?

- A) Ömer Seyfettin - Aka Gündüz - Müfide Ferit Tek
- B) Reşat Nuri Güntekin - Halide Edip Adıvar - Yakup Kadri Karaosmanoğlu
- C) Yakup Kadri Karaosmanoğlu - Ömer Seyfettin - Refik Halit Karay
- D) Mithat Cemal Kuntay - Halide Edip Adıvar - Aka Gündüz
- E) Refik Halit Karay - Reşat Nuri Güntekin - Falih Rıfkı Atay

19. 1940'ların şiirindeki değişime genel hatlarıyla bakarsak şunu göreceğiz: Konu alanı genişleyen şiir; fil dişi kuleden uzaklaşarak deniz kıyılarına, ağaç altlarına, dış mahallelere doğru uzanmıştır. Yeni olanaklar denenirken mutlak değerler yitip gitmiş, biçimde şiire sonsuz bir özgürlük alanı tanınmıştır. Bu dönem şairleri; şiiri insan içine çıkarmış, şiire kasket giydirmiş, şiirin kahramanının nasırından, vuran kundurasından bahsetmiştir. Sokaktaki adamın şiirine yönelmişlerdir.

Bu parçada anlatılanlardan hareketle aşağıdakilerden hangisi söylenemez?

- A) Aralarında Melih Cevdet Anday ve Oktay Rıfat Horozcu'nun bulunduğu bir topluluğun şiirde gerçekleştirdiği yeniliklerden bahsedilmektedir.
- B) 1940'lı yıllarda şiirin; nazım birimi, ölçü ve kafiye gibi şekilsel unsurların sınırlamalarından kurtarıldığı ifade edilmektedir.
- C) 1940'larda şiirde gerçekleşen değişimin, şiirin estetik değerinde bir düşüşe neden olduğu savunulmaktadır.
- D) 1940'lara gelinceye değin Cumhuriyet şiirinde, sıradan insana ve gündelik konulara pek yer verilmediği ileri sürülmektedir.
- E) Şiirde yaşanan değişimi örneklemek için Orhan Veli Kanık'ın yazmış olduğu bir şiirine gönderme yapılmaktadır.

20. O gün insanları sevebilmek arzusuyla otelin kapısını açtığım zaman karşıma ilk çıkan insan, bir küfeci çocuğu oldu. Kirli, soluk yanaklarına, çıplak ayaklarına merhametle değil, sevgi ile baktım. Zaten otelin kapısından bu niyetle çıkmamış mıydım? Onu kucaklamak, köşedeki kunduracıdan ona bir lastik ayakkabı, biraz ilerideki dükkandan beyaz bir keten pantolon almak arzusuyla durdum.
— Ne bakıyorsun efendi, dedi, hamal mı lazım?
— Yok çocuğum, dedim.
“Gel sana bir pantolon, bir ayakkabı alayım.” demek üzereydim. Fakat gözlerini görünce vazgeçtim. Yirmi beş kuruş çıkarıp verdim, yürüdüm. Arkamdan koşup iade etti. Yüzünü görmedim fakat elleri kararlı idi.
— Her sakallıyı baban zannetme, anladın mı?
Yirmi beşi aldım. Cevap vermeden yoluma devam etmek istedim. Birden bütün neşemin bir camın kırılışı kadar şangırtı çıkararak düşüp kırıldığını gördüm.

Bu parçayla ilgili olarak aşağıdakilerden hangisi söylenemez?

- A) Olaylar hâkim bakış açısıyla anlatılmıştır.
- B) Sade, içten ve anlaşılır bir dil kullanılmıştır.
- C) Anlatımında betimleyici unsurlardan faydalanılmıştır.
- D) Anlatıcının psikolojik durumuna değinilmiştir.
- E) Gündelik hayattan bir kesite yer verilmiştir.

21. Yazar, 1980 sonrası Türk edebiyatının yenilikçi isimlerinden biridir. İlk dönem eserlerinde köy gerçekliğini, köyden kente göçü, çarpık kent ilişkilerini, bu çarpıklığın meydana getirdiği yabancılaşmayı; yabancılaşan bireylerin içsel yolculuklarını ve onların yoksul hayatlarını işledi. Daha önceleri toplumcu gerçekçi bir bakış açısıyla işlenen bu konuları gerçeküstücü bir yaklaşımla ele aldı. *Sevgili Arsız Ölüm*, *Berci Kristin Çöp Masalları*, *Gece Dersleri*, *Aşk İşaretleri*, *Unutma Bahçesi* adlı romanlarında hayatın gerçeklerini gözleme dayalı bir anlayışla halk ürünlerinin anlatım tarzlarından yararlanarak aktardı.

Bu parçada sözü edilen yazar aşağıdakilerden hangisidir?

- A) Leylâ Erbil B) Sevgi Soysal C) Latife Tekin
D) Nazlı Eray E) Pınar Kür

22. Yazar:

— Ahmet Hamdi Tanpınar'ın yarım kalan son romanı dâhil tüm romanlarını okudum. Utanarak söylemeliyim ki romanları dışında yazdığı hiçbir şeyi okumadım.

Eleştirmen:

— En beğendiğiniz ve en az beğendiğiniz romanlarını sorabilir miyim?

Yazar:

— Türk modernleşmesini bir parodiye dönüştürdüğü ve Türk romanının en ilginç üç karakterini -Hayri İrdal, Halit Ayarç ve Doktor Ramiz- yarattığı romanı bir şaheserdir. Kurtuluş mücadelesine odaklandığı romanı ise benim gözümde, biraz zayıf kalmıştır ve bu yüzden en az "Tanpınar romanı" olan metnidir.

Eleştirmen:

— Size katılıyorum. Edebiyat tarihlerinde geçmese, kitabın kapağında Tanpınar adını görmesem bu romanı onun yazdığını asla düşünmezdim. Şiirleri için de aynı şeyi düşünüyorum. Fakat zaten benim için Tanpınar, bir şairden ziyade muhteşem bir romancı, edebiyat tarihçisi ve araştırmacısıdır.

Bu diyalogdan hareketle aşağıdakilerden hangisine ulaşamaz?

- A) Yazar, *Abdullah Efendi'nin Rüyaları* kitabını henüz okumamıştır.
- B) Eleştirmene göre XIX. Asır Türk Edebiyatı Tarihi Tanpınar'ın başyapıtıdır.
- C) Yazarın en az beğendiği Tanpınar romanı *Sahnenin Dışındakiler*'dir.
- D) Eleştirmen için *Bursa'da Zaman* Tanpınar'ın gerçek gücünü yansıtmakta yetersizdir.
- E) Yazarın en beğendiği Tanpınar romanı *Saatleri Ayarlama Enstitüsü*'dür.

23. Bilinç akışı; romanda figürlerin iç dünyalarını kendi zihinlerinden, bütün karmaşasıyla aracısız bir şekilde aktarmayı amaçlar. Bu, çağrışıma dayalı olarak birbirini izleyen düzensiz yapıdaki cümle ve sözcüklerle ortaya konan bir tekniktir. Bu teknikte kahramanın zihni ve iç dünyası; düşünceler, dağınık sözler, imajlar ve sembollerin çağrışım silsileleri hâlinde verilmesiyle aktarılır. Bu yönüyle kahramanın iç sesinin anlatıldığı ancak tamamen yazarın kontrolünde olan iç monolog tekniğinden ayrılır.

Bu açıklamaya göre aşağıdaki parçalardan hangisi bilinç akışı tekniğine örnek olarak gösterilebilir?

- A) Bugün sokağa çıkmaya karar verdim. Günseli'ye gitmek istiyordum. Birkaç gündür izinli olduğumu biliyordum. Evden çıktım, yavaş yavaş yürüyerek caddeye ulaştım. Kalabalık birden şaşırttı beni, başım döndü. İnsanlar, bana çarparak yanımdan geçiyorlardı.
- B) Gözlerini açtıktan sonra da bir süre rüyayı kafasında yaşadı, gerçeği hemen kabul edemiyordu. Gördüğü rüyaya hayalinden eklemeler yaptı, aklının gözlerinde sürdürdü rüyayı. Sonra görüntüler bütünüyle silindi, yerini, bir rüya boyunca unuttuğu düşüncelere, meselelere bıraktı.
- C) Ahmet telefonu, bastırmaya çalıştığı bir öfkeyle kapadı. Parmaklarıyla masanın üzerine sinirli sinirli vurarak önce Cevdet Bey'in resmine, sonra Osman'a baktı. "Evet Cevdet Bey'in resmini yapmalı!" diye düşündü.
- D) İster istemez bir yabancıнын horladığı bir odada geceleyecektin. Daha sonraları birçok kişinin horladığı odalarda kaldın. Ve mışıl mışıl uyudun. Güzel rüyalar gördün. O gece, bir yandan bir yana dönmüş, doğru dürüst uyuyamamıştın.
- E) Mutlak birisini çiğnedi, bu herifi hapse tıktılar. Ne kadar münasebetsizlik!.. On altı yaş ölmek için pek erkendir. Ah! Artık vapura gidemem... Yazık... Hey terbiyesiz dağ adamı! Bu küfür doğrusu unutulmaz... Arabacı! Sür be herif! Şu Andon'un yaptığı işi de görüyor musun?

24. Mantiğin egemenliğinden kurtulamadık daha. Uygarlık, bilimsellik ve ilerleme uğruna, insan psikolojisinin ve zihninin açıklanamaz karmaşıklığı görmezden gelindi. Mantiğe uygun olmayan ve belli bir amaca hizmet etmeyen tüm yöntemler aforoz edildi. Düşüncenin çıkar gözetmez oyununa, rüyanın ve çağrışımın sınırsız gücüne bugüne değin önem verilmedi; insan ruhunu ve gerçekliğini anlamak için bunlara yönelmenin zamanı geldi. Bugüne kadar şiirin görmezden geldiği bilinç dışı bütün alanları şiirin içine çekmek için buradayız.

Bu parçada dile getirilen düşünceler, aşağıdaki edebî akımlardan hangisi ile ilişkilendirilebilir?

- A) Fütürizm
B) Dadaizm
C) Sürrealizm
D) Sembolizm
E) Egzistansiyalizm

25. **Aşağıdakilerden hangisi Mısır Uygarlığı'nın özelliklerinden biri değildir?**

- A) Hieroglif adı verilen resim yazısını kullanmışlardır.
B) Nom adı verilen şehir devletleri kurmuşlardır.
C) Hititlerle Kadeş Antlaşması'nı yapmışlardır.
D) Sınıfsız bir toplum yapısı oluşturmuşlardır.
E) Ölümden sonraki yaşama inanmışlardır.

26. **Birinci Göktürk Devleti Dönemi'nde Budizm'i kabul ederek bu dinin halk arasında yayılmasını sağlamaya çalıştığı için tepki çeken hükümdar aşağıdakilerden hangisidir?**

- A) Bumin Kağan
B) İstemi Yabgu
C) Tapo Kağan
D) Mukan Kağan
E) İşbara Kağan

27. **Aşağıdakilerden hangisi İslam dünyasının ilk dönemlerinde siyasi ve dinî bölünmelere neden olan olaylardan biri değildir?**

- A) Cemel Vakası
B) Siffin Savaşı
C) Mute Savaşı
D) Hakem Olayı
E) Kerbela Olayı

28. Haçlı Seferleri sırasında birçok soylunun ölmesi Avrupa'daki toprakların sahipsiz kalmasına neden olmuştur. İstanbul 1204'te Latinlerin egemenliğine girmiştir. Hristiyanlarca kutsal kabul edilen yerler Türklerin mücadeleleri sayesinde Müslümanların egemenliğinde kalmıştır.

Buna göre, Haçlı Seferleri'nin sonuçlarının aşağıdaki gelişmelerden hangisi üzerinde etkili olduğu söylenemez?

- A) Feodal düzenin zayıflamasında
B) Ruhban sınıfının halk üzerindeki inandırıcılığının azalmasında
C) Bizans İmparatorluğu'nun zayıflamasında
D) Türklerin İslam dünyasındaki saygınlıklarının artmasında
E) Avrupa'da mezhep birliğinin sağlanmasında

29. Osmanlı Devleti'nde; 1560 civarında yaklaşık 40 bin kapıkuluna yılda 1200 yük akçe kadar ulufe verilirken 1620 civarında 100 bin kapıkuluna 4000 yük akçelik ulufe verilmiştir.

Bu bilgiyle Osmanlı Devleti'nde,

- I. Kapıkulu askerleri önem kazanmıştır.
- II. Hazine giderleri artmıştır.
- III. Tımarlı sipahi sayısı artmıştır.

yargılarından hangilerine ulaşılabilir?

- A) Yalnız I
- B) Yalnız II
- C) I ve II
- D) II ve III
- E) I, II ve III

30. İngiltere ve Fransa'nın Mısır'da kurduğu "Borçlar Sandığı İdaresi", Avrupa devletlerine olan borçların tasfiyesi için demir yolları, telgraf, gümrük hizmetleri, vilayetin vergi gelirleri ile Mısır hidivinin kişisel mülklerinin gelirlerini denetim altına almıştır.

Bu bilgilerden hareketle Mısır'daki Borçlar Sandığı İdaresi'nin Osmanlı Devleti'ndeki benzeri aşağıdakilerden hangisidir?

- A) Düyun-ı Umumiye
- B) Hilal-i Ahmer
- C) Bank-ı Osmani-i Şahane
- D) Teşkilat-ı Mahsusa
- E) Şirket-i Hayriye

31. Birinci Dünya Savaşı sırasında, 1915-1917 yılları arasında Osmanlı topraklarının savaş sonunda paylaşılmasına yönelik gizli antlaşmalar yapılmıştır.

Aşağıdaki devletlerden hangisi, bu gizli antlaşmaların taraflarından biri değildir?

- A) İngiltere
- B) Fransa
- C) Rusya
- D) İtalya
- E) Yunanistan

32. 7 Şubat 1920 tarihinde Urfa Kuvayimilliyesi tarafından, Fransız işgal kuvvetleri komutanlığına; 24 saat içinde şehrin boşaltılmasına, aksi hâlde Wilson Prensipleri çerçevesinde silahlı mücadeleye girişileceğine ve savaştan doğacak bütün kayıplardan Fransızların sorumlu tutulacağına dair bir nota verilmiştir.

Bu notada Wilson Prensipleri'ne atıfta bulunulmasının nedeni aşağıdakilerden hangisidir?

- A) Fransız işgal hareketine karşı Amerikan yardımı sağlamak
- B) Bölgedeki İngiliz-Fransız anlaşmazlığını körüklemek
- C) Direniş hareketinin uluslararası meşruiyetini vurgulamak
- D) Fransız işgalini yavaşlatmak için zaman kazanmak
- E) Kuvayimilliyeye birliklerinden düzenli orduya geçmek

33. **Başkomutan Mustafa Kemal Paşa'nın 7-8 Ağustos 1921'de yayımladığı Tekâlif-i Milliye Emirleri'nde Türk ordusunun hangi alandaki ihtiyacından bahsedilmemiştir?**

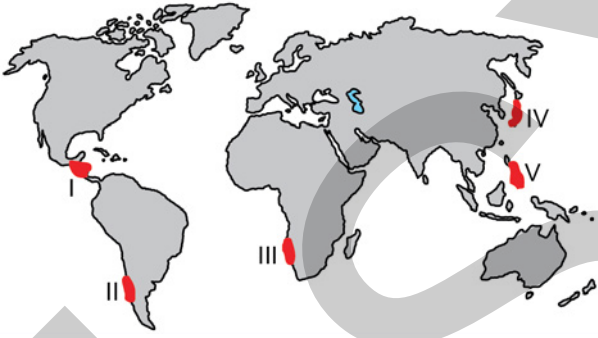
- A) Motorlu taşıt
- B) Silah ve cephane
- C) Kılık kıyafet
- D) İnsan gücü
- E) Haberleşme aracı

34. Cumhuriyet'in ilanından sonra demokratik sistemin temelini oluşturan egemenliğin bütün vatandaşlar tarafından eşit olarak kullanımını sağlamak adına atılan adımlardan biri de çok partili hayata geçiş denemeleridir.

Bu bilgilerden hareketle birbirini tamamlayan ilkeler aşağıdakilerden hangisidir?

- A) Devletçilik - Laiklik
B) Laiklik - Milliyetçilik
C) İnkılapçılık - Halkçılık
D) Halkçılık - Cumhuriyetçilik
E) Cumhuriyetçilik - Devletçilik

35. Dünya üzerinde özellikle depremlerin ve volkanik etkinliklerin yaşanma sıklığı ve etkisi bazı alanlarda daha fazladır.



Haritada numaralandırılan yerlerden hangisi bu alanlar arasında gösterilemez?

- A) I B) II C) III D) IV E) V

36. I. Tarımda makineleşme artmıştır.
II. Çayır ve mera arazilerinin payı artmıştır.
III. Tarımsal üretimde katma değer yükselmiştir.

Türkiye'de, 1950'den günümüze kadar olan süreçte yukarıdakilerden hangileri tarım sektöründeki gelişmeler arasında gösterilemez?

- A) Yalnız I B) Yalnız II C) Yalnız III
D) I ve II E) II ve III

37. Sanayi Devrimi süreciyle şehirlerde tarım dışı fonksiyonlar hızla gelişerek çeşitlenmiş buna bağlı olarak, var olan şehirler büyümüş, yeni şehirler kurulmaya başlanmıştır.

Bu şehirlerin sayısının ve nüfusunun artması üzerinde aşağıdakilerden hangisinin etkisi daha fazla olmuştur?

- A) Göçlerin artması
B) Ulaşımın gelişmesi
C) Tüketimin artması
D) Sağlık olanaklarının daha iyi olması
E) Alışveriş merkezlerinin kurulması

38. Aşağıda, bir küresel örgütün kuruluş amaçlarından bazıları verilmiştir.

- Üye ülkelere kendi kendine yetecek ekonomik gelişme ve istihdam sağlamak
- Gelişmekte olan ülkelerin ekonomik kalkınmalarına destek sağlamak
- Uluslararası ticaretin gelişmesini desteklemek

Amaçları belirtilen bu örgüt aşağıdakilerden hangisidir?

- A) Birleşmiş Milletler (BM)
B) İslam İşbirliği Teşkilatı (İİT)
C) Petrol İhraç Eden Ülkeler Örgütü (OPEC)
D) Kuzey Atlantik Antlaşması Örgütü (NATO)
E) Ekonomik İşbirliği ve Kalkınma Örgütü (OECD)

39. Dünyada pek çok ülkede doğal gaz rezervi bulunmakta ve çıkarılmaktadır. Yüksek doğal gaz rezervi ve üretimi olan ülkelerin dünya pazarındaki etkisi de fazla olmaktadır.

Bu enerji kaynağının üretimi ve pazarlanmasında aşağıdaki ülkelerden hangisinin küresel etkisi daha fazladır?

- A) Japonya B) Çin C) Nijerya
D) Rusya E) Meksika

40. Atıkların bazı işlemlerden sonra ikincil ham madde özelliği kazanması geri dönüşüm olarak adlandırılmaktadır. Geri dönüşüm sürecinin sağladığı pek çok yarar vardır.

Aşağıdakilerden hangisi bu yararlardan biri değildir?

- A) Çevre kirliliğinin azalması
B) Doğal kaynakların korunması
C) Enerji tasarrufu sağlanması
D) Ekonomik katkı sağlanması
E) Yeni doğal kaynak üretilmesi

1. Bu testte sırasıyla, Tarih-2 (1-11), Coğrafya-2 (12-22), Felsefe Grubu (23-34), Din Kültürü ve Ahlak Bilgisi (35-40), Din Kültürü ve Ahlak Bilgisi dersini yasal olarak almak zorunda olmayan veya farklı müfredat ile alanlar için Felsefe Grubu (41-46) alanlarına ait toplam 46 soru vardır.
2. Cevaplarınızı, cevap kâğıdının Sosyal Bilimler-2 Testi için ayrılan kısmına işaretleyiniz.

1. Tarih bilimi; ferman, berat, vakfiye ve benzeri belgelerin yazılarının okunabilmesi için aşağıdaki bilgi alanlarının hangisinden yararlanır?

- A) Paleografi B) Nüsmatik C) Epigrafi
D) Antropoloji E) Etnografya

2. İslamiyet öncesi dönemde Orta Asya'da kurulan Türk devletleri hakkında bilgi almak isteyen bir araştırmacının, aşağıdakilerden hangisinin kaynaklarından faydalanması beklenir?

- A) Babil B) Mısır C) Roma
D) Çin E) Hitit

3. Karahanlılar düzenli bir posta teşkilatı kurmuş, kervansaraylar ve hastaneler inşa etmişlerdir. Bunların yanında Türk-İslam kültürüne ait yazılı eserler de ortaya koymuşlardır.

Bu bilgiye dayanarak Karahanlılar ile ilgili aşağıdakilerden hangisine ulaşamaz?

- A) Ticareti geliştirmek istediklerine
B) Haberleşmeye önem verdiklerine
C) Sosyal kurumlar oluşturduklarına
D) Türkçenin gelişimine katkı sağladıklarına
E) İnanç özgürlüğü sağladıklarına

4. Osmanlı Devleti'nin XIV. yüzyılda kısa sürede gelişmesinde;

- I. Ahilerin desteğinin sağlanması,
II. hoşgörü politikası izlemeleri,
III. diğer beyliklerin Osmanlı sultanını halife olarak tanımaları

durumlarından hangileri etkili olmuştur?

- A) Yalnız I B) Yalnız III C) I ve II
D) I ve III E) II ve III

5. Aşağıdakilerden hangisi, XVI. yüzyılda Martin Luther'in görüşlerinin Avrupa'da hızla yayılmasının nedenlerinden biri **değildir**?

- A) Sanayi Devrimi'nin yaşanması
B) Matbaanın rolü
C) Alman prenslerin desteği
D) İncil'in Almancaya çevrilmesi
E) Hümanizm'in etkisi

6. Fatih Sultan Mehmet, ikinci kez tahta çıktıktan sonra kuruluş yıllarından beri güçlü olan ailelerin etkisini kırmak üzere kul sistemine dayalı bir düzen oluşturmuş, yeniçerileri kontrol altına almış ve yeniçeri ağasını doğrudan kendisine bağlamıştır.

Fatih Sultan Mehmet bu uygulamalarıyla aşağıdakilerden hangisini hedeflemiştir?

- A) Aristokrat bir zümre oluşturmak
B) Mutlak ve merkezî bir yönetim kurmak
C) Veraset usulünü sistemleştirmek
D) Devşirme sistemini etkisiz kılmak
E) Eyalet askerlerinin sayısını artırmak
7. Osmanlı Devleti'nde, II. Meşrutiyet'in ilanından saltanatın kaldırılmasına kadar (1908-1922) geçen on dört yıl içinde İstanbul'da yirmi dört hükümet kurulmuştur.

Bu bilgilerden hareketle, Osmanlı Devleti'nin sözü edilen dönemiyle ilgili olarak aşağıdakilerden hangisi söylenebilir?

- A) Kanunuesasi'nin yürürlükten kaldırıldığı
B) Padişahların sıklıkla değiştiği
C) Çok partili bir siyasal yapının oluşturulduğu
D) Parlamento seçimlerinin sık sık tekrarlandığı
E) Ülke yönetiminde istikrarsızlığın yaşandığı

8. 1914-1918 yılları arasında İttifak Devletleri tarafında Birinci Dünya Savaşı'na katılan Osmanlı Devleti ile ilgili aşağıdakilerden hangisi yanlıştır?

- A) Alman subaylar, Osmanlı ordusunda görev almışlardır.
B) Osmanlı ordusu Irak'ta bir İngiliz birliğini esir almıştır.
C) Kafkas Cephesi'nde Ruslarla mücadele edilmiştir.
D) Savaş başladığında padişah VI. Mehmet Vahdettin'dir.
E) Osmanlı Devleti kapitülasyonları tek taraflı olarak kaldırmıştır.

9. Millî Mücadele Dönemi'nde, Bizans İmparatorluğu'nu yeniden kurmak amacıyla faaliyet gösteren cemiyet aşağıdakilerden hangisidir?

- A) Makabi B) Mavri Mira C) Taşnak
D) Pontus Rum E) Hınçak

10. Aşağıdakilerden hangisi, İngiltere'nin Doğu Akdeniz politikasının Fransa tarafından eskisi kadar desteklenmediğini gösteren bir gelişmedir?

- A) Amiral Bristol Raporu'nun hazırlanması
B) Ankara İtilafnamesi'nin imzalanması
C) Fransa'nın Çukurova'da Ermenilerle iş birliği yapması
D) İstanbul'un resmen işgal edilmesi
E) Milne Hattı'nın sınır olarak düzenlenmesi

11. 1930 yılında çıkarılan Umumi Hıfzıssıhha Kanunu'yla vatandaşlara; kolera, veba, çiçek, kızamık, kuduz, sıtma gibi hastalıkları yerel yönetimlere bildirme mecburiyeti getirilmiş ve devlet tarafından karşılanmak suretiyle bu gibi hastalıkların tedavisinin parasız yapılması için kararlar alınmıştır.

Bu bilgiden hareketle aşağıdakilerden hangisi söylenemez?

- A) Koruyucu sağlık hizmetleri konusuna önem verildiği
B) Salgın hastalıklarla mücadelede halktan katkı beklendiği
C) Bütçeden halk sağlığı adına pay ayrıldığı
D) Nüfus artışının kontrol altına alınmasının hedeflendiği
E) Sosyal devlet anlayışına uygun hareket edildiği

12. Tropikal Yağmur Ormanları, bitki ve hayvan türleri bakımından Dünya'nın en zengin alanlarıdır.

Bu alanların tür bakımından zengin olmasının nedenleri arasında aşağıdakilerden hangisi bulunmaz?

- A) Mutlak konumları
B) Sürekli yağış almaları
C) Su kaynaklarının bolluğu
D) Tarımın yaygın olması
E) Yıllık sıcaklık farklarının düşük olması

13. İnsan etkisine bağlı olarak doğal sistemlerde meydana gelen değişimler bütün canlı yaşamını ciddi oranda etkiler. Bu etkinin artarak devam etmesi hâlinde doğal sistemlerde geri dönülmez sorunların yaşanacağı öngörülmektedir.

Aşağıdakilerden hangisinin devam etmesi durumunda gelecekte bu sorunlar daha fazla ortaya çıkacaktır?

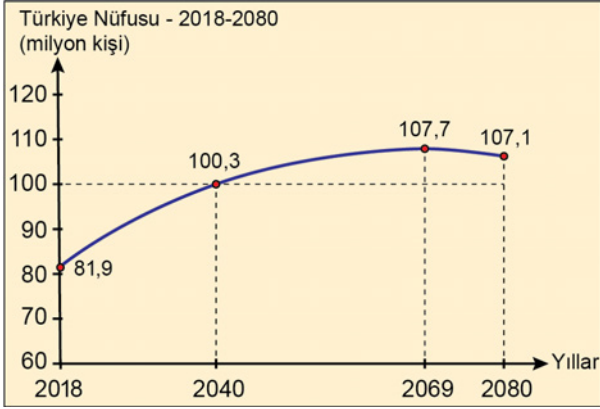
- A) Enerji üretiminde fosil kaynakların kullanımının teşvik edilmesi
B) İhtiyaç duyulduğu kadar tüketim yapılarak israfın önlenmesi
C) Enerji verimliliği yüksek teknolojilere geçilerek enerji tasarrufunun sağlanması
D) Mevcut ormanların korunması ve ağaçlandırma faaliyetlerinin artırılması
E) Atıkların geri dönüştürülerek tekrar kullanımının sağlanması

14. Şehirlerin etki alanları birbirinden farklıdır. Örneğin New York'un günümüzdeki küresel etki alanı Kiev'den daha geniştir.

Aşağıdakilerden hangisi bu durumun temel nedenidir?

- A) Mutlak konumları
B) Yüz ölçümleri
C) Fonksiyonları
D) Yeryüzü şekilleri
E) Buldukları kıta

15. Aşağıda, Türkiye'nin 2017 yılı nüfusu baz alınarak TÜİK tarafından hazırlanan ve Türkiye'nin 2018-2080 yılları arasındaki nüfusunun olası durumunu gösteren bir grafik verilmiştir.



Yalnızca grafikteki bilgiler dikkate alındığında nüfusun geleceğiyle ilgili olarak,

- I. 2069 yılından sonra toplam nüfus miktarı azalacaktır.
- II. 2040 yılına kadar olan nüfus artışında göçler etkili olacaktır.
- III. 2040-2069 yılları arasında nüfus miktarı sürekli artacaktır.

yargılarından hangilerinin gerçekleşmesi beklenir?

- A) Yalnız I B) Yalnız II C) Yalnız III
D) I ve II E) I ve III

16. Türkiye'de bölgesel gelişmişlik bakımından bazı farklılıklar bulunmaktadır. Bu gelişmişlik farklılıklarını azaltmak ve kaynakları daha etkin kullanmak için bazı bölgesel kalkınma projeleri geliştirilmiştir.

Aşağıdakilerden hangisi bu projelerden biri değildir?

- A) Doğu Karadeniz Projesi
B) Yeşilirmak Havzası Gelişim Projesi
C) Konya Ovası Projesi
D) Doğu Anadolu Projesi
E) Kalkınmada Öncelikli İller Projesi

17. Ülkelerin sahip olduğu nadir doğal ve kültürel varlıklar, UNESCO tarafından Dünya Kültür Mirası Listesi'ne alınmaktadır. Bu listeye girecek değerler belirlenirken, doğal özelliklerin yanında, kültürel varlıklar da dikkate alınmaktadır. Türkiye'de, bu listede bulunan çok sayıda eser ve alan bulunmaktadır.

Bu listede bulunan aşağıdaki alanlardan hangisinde Türk kültürüne ilişkin unsurlar daha baskındır?

- A) Pamukkale-Hierapolis (Denizli)
B) Safranbolu Şehri (Karabük)
C) Troya Antik Kenti (Çanakkale)
D) Nemrut Dağı (Adıyaman)
E) Efes (İzmir)

18. Avrupa Birliği'nin ve G-8'in önemli ülkelerinden biri olan Almanya'da sanayileşme XIX. yüzyılın ilk çeyreğiyle birlikte başlamıştır. Almanya bu süreçte günümüzün önemli sanayi ülkelerinden biri hâline gelmiştir.

Aşağıdakilerden hangisi bu ülkenin sanayileşme sürecinde yaşanan özelliklerden biri değildir?

- A) Sürecin başında özellikle İngiltere'den ve diğer ülkelerden ithal edilen makineler taklit edilmiştir.
B) Gümrük vergileri yüksek tutularak ülkenin yerli üretimi korunmuş ve sanayileşme geliştirilmiştir.
C) Kömür madenleri kullanılarak demir-çelik üretimine önem verilmiş ve demir yolları geliştirilmiştir.
D) Sanayi teşvik edilerek teknik eğitime önem verilmiş ve teknolojiye ilerleme sağlanmıştır.
E) Sürecin başından itibaren sanayi yatırımlarını devlet üstlenmiş, özel sektörün yatırım yapmasına izin verilmemiştir.

19. Uluslararası turizm, ülkeler arası etkileşimde önemli bir rol oynar. Bu etkileşim sonucunda birtakım olumlu sonuçlar ortaya çıkar.

Aşağıdakilerden hangisi bu sonuçlardan biri değildir?

- A) Döviz girdisinin artması
- B) Kültürel etkileşimin artması
- C) İstihdam olanaklarının artması
- D) Yoğun yapılaşmanın artması
- E) Ülkeler arası ticaretin canlanması

20. Ülkelerin gelişmişlik seviyelerinin belirlenmesinde uluslararası kuruluşlar tarafından çeşitli ölçütler belirlenmiştir. Bu ölçütlerin bir kısmı ekonomik, bir kısmı da sosyal ve kültürel niteliklerle ilgilidir.

Aşağıdakilerden hangisi bu ölçütlerden biri değildir?

- A) Ülkelerin yer altı ve yer üstü kaynaklarının rezervi
- B) Temel hak ve özgürlüklere sahip olma düzeyi
- C) Ülkelerde üretilen mal ve hizmetlerin değeri
- D) İhracata konu olan ürünlerin ekonomik değeri
- E) Sağlık ve eğitim hizmetlerinin yeterliliği

21. Aşağıdaki haritada bazı yerler numaralandırılarak gösterilmiştir.



Bu yerlerin hangisinde, sanayide fosil yakıt tüketimine bağlı hava kirliliği yaygın olarak görülür?

- A) I
- B) II
- C) III
- D) IV
- E) V

22. Günümüzde doğal ve kültürel miraslara yönelik tehlikeler devam etmektedir. Her ne kadar doğal ve kültürel mirasların korunmasında devlet yönetimleri sorumluluklarını yerine getirmeye çalışsa da zaman zaman bazı tehditler ortaya çıkmaktadır.

Aşağıdakilerden hangisi bu tehditlerden biri değildir?

- A) Tarihî miras alanlarının millî park hâline getirilmesi
- B) Doğal ve kültürel miras alanlarındaki madencilik faaliyetleri
- C) Sel, kaya düşmesi ve yangın gibi afetlerin tarihî eserlere zarar vermesi
- D) Bazı endemik bitki türlerinin yerel pazarlarda gıda maddesi olarak satılması
- E) Savaşlarda kültürel miraslara yönelik saldırıların olması

23. Bazı insanlar, kişisel bilgi dağarcığını yalnızca kendi deneyimleriyle oluştururlar ve bunların gerçeklikle uyuşup uyuşmadığını sınamakla pek ilgilenmezler. Bu insanlar herhangi bir yargıyı doğru saymak için başka ölçütleri dikkate alırlar: İlk olarak, karşısına çıkan yeni yargının önceden sahip olduklarıyla çelişip çelişmediğine bakarlar. Çelişmiyorsa, bu yargıyı benimsemenin işlerini kolaylaştırıp kolaylaştırmayacağını anlamaya çalışırlar. Bunu da başarıyorsa, içinde yaşadıkları toplumun buna karşı çıkıp çıkmayacağını kontrol ederler. Bu ölçütlerin sıralaması zaman zaman değişse de, doğru sayılan yargı kümesinin büyük kısmı işte böyle oluşur.

Bu parçada sözü edilen insanlar bilgilerini oluştururken sırasıyla aşağıdaki ölçütlerden hangilerine başvurmaktadır?

- A) Uygunluk - Tutarlılık - Yarar
- B) Apaçıklık - Tümel uzlaşım - Yarar
- C) Tutarlılık - Yarar - Tümel uzlaşım
- D) Uygunluk - Apaçıklık - Tümel uzlaşım
- E) Tutarlılık - Uygunluk - Apaçıklık

24. Yapılabilecek bütün üçgen tanımları, üçgenin özünü verir. Bu tanımlar üçgenin varlığı konusunda bize bir bilgi vermez; hatta üçgenin var olmasını zorunlu kılmaz. O hâlde bir şeyin özü sadece "Bu nedir?" sorusunun cevabıdır. Farabi'ye göre de şeyler özünde varlıklarını barındırmaz. Kendisine varlık veren bir varlık olmadıkça her öz, sadece bir kavram olarak kalır ve gerçekleşmez. Dolayısıyla evren, insan, ağaç ve benzeri bütün özler varlığını sonradan elde etmiş varlıklardır. Bu durumda onları varlığa getiren; özünde var olmayı içeren, yani var olmaması düşünülemeyen başka bir varlık olmalıdır. Biricik olan bu varlık da var olmak için başka bir varlığa ihtiyaç duymayan Tanrı'dır.

Farabi'nin varlık anlayışını yansıtan bu parçadan aşağıdaki yargıların hangisine ulaşılabilir?

- A) Form kazanmadıkça madde var olamaz.
- B) Şeyler, özlerini gerçekleştirdiğinde varlığa gelir.
- C) Zorunlu varlığın dışındaki her şey mümkün varlıktır.
- D) Töz, özünde değişmeden kalandır.
- E) Varlıklar, tek bir gerçekliğin görünüşleridir.

25. Biri size Eysel Kulesi'nin güzel olup olmadığını sorduğunda, yalnızca durup bakılsın diye yapılmış bir şey veya işe yaramaz bir metal yığını olduğunu söyleyebilirsiniz. Fakat bunlar, sorulan sorunun cevabı değildir. Çünkü bir şeyin güzel olup olmadığı sorulduğunda, nesnenin bizde bir hoşlanma duygusu yaratıp yaratmadığı öğrenilmek istenir, yoksa nesnenin var olmasının gerekliliği değil.

Bu parçadan aşağıdaki yargıların hangisine ulaşılabilir?

- A) Objenin estetik değerini onun yapılış amacı belirler.
- B) Estetik haz duygusunun kaynağı objenin nesnel varoluşudur.
- C) Bir nesneyi güzel yapan şey, o nesnenin biçimsel özellikleridir.
- D) Doğadan esinlenerek yapılan nesnelere beğeni yaratır.
- E) Beğeni, objeyi estetik nesne hâline getirir.

26. Büşra, Kadir ve Can stresin etkilerini araştıran psikologlardır. Büşra, erken yetişkinlikten yaşlılığa kadar stresin yaşa bağlı psikolojik etkilerini incelerken Kadir, yetişkinlerin çevrelerindeki insanlarla ilişkilerinin stresli durumlarda gösterdikleri davranışları nasıl etkilediğini araştırmaktadır. Can ise stresin, yetişkinlikte depresyon gibi duygudurum bozukluklarının ortaya çıkmasındaki etkisine odaklanmaktadır.

Buna göre Büşra, Kadir ve Can'ın araştırmaları psikolojinin aşağıdaki alt dallarından sırasıyla hangilerinin çalışma konusuyla ilgilidir?

- A) Klinik - sosyal - gelişim
- B) Gelişim - sosyal - klinik
- C) Sosyal - gelişim - klinik
- D) Gelişim - klinik - sosyal
- E) Klinik - gelişim - sosyal

27. Sosyal psikolojide, insan davranışlarının nedenlerini anlamaya çalışma sürecine yükleme adı verilir. Sosyal psikologlar bu süreci "içsel" ve "dışsal" olmak üzere ikiye ayırır. Bir kişinin herhangi bir davranışının, o kişiye ait özelliklerden kaynaklandığını düşünme "içsel yükleme" olarak adlandırılır.

Buna göre, aşağıdaki cümlelerin hangisi "içsel yükleme"ye örnektir?

- A) O kadar cimri ki garsona bahşiş bırakmadan masadan ayrıldı.
 B) Karnı ağırdığı için bugün yemek yemedi.
 C) Sınavda şansı yaver gittiği için tıp fakültesini kazandı.
 D) Bugünkü buluşmamızı hava koşullarından dolayı iptal etti.
 E) Sorular çok zor olduğu için sınavdan yüksek puan alamadı.

28. Lise öğrencisi Özgür;

- I. Beş aylık küçük kardeşi uykusundan uyanıp ağlamaya başladığında annesinin yaptığı gibi kardeşinin başını okşayarak yeniden uyumasını sağlar.
 II. Çözmekte zorlandığı bir fizik problemiyle bir süre uğraştıktan sonra çözüm yolunu aniden bulur.

Özgür'ün birinci ve ikinci durumdaki öğrenme biçimi, aşağıdaki öğrenme türlerinden sırasıyla hangisine örnektir?

- | I | II |
|--------------------------|-----------------------|
| A) Kavrayarak (Sezgisel) | Örtük (Gizil) |
| B) Model olarak | Kavrayarak (Sezgisel) |
| C) Model olarak | Örtük (Gizil) |
| D) Kavrayarak (Sezgisel) | Model olarak |
| E) Örtük (Gizil) | Kavrayarak (Sezgisel) |

29. Sosyolog, üyeleri tarafından hâlihazırda anlaşıldığı varsayılan bir dünyayı yeniden anlamaya çalışan kişidir. Fakat o sadece bir gözlemci ya da öznel bakışına göre yorum yapan herhangi bir kişi de değildir. Sosyolog, görünenin, aşikâr olanın altında yatan nedenleri bilimsel dayanaklarıyla araştırır. Sosyoloğun rolü, sosyal yaşama ilişkin gerçeklikleri, hiçbir olguyu mutlaklaştırmadan, bilimsel kuşkuculuk ve değerlendirme ölçütleri çerçevesinde ortaya koymaya çalışmaktır. Sosyolog, düşünsel temeller ve bilimsel pratikler kapsamında tanımlamaya çalıştığı sosyal gerçekliği, onun çok boyutlu yapısını ve değişkenliğini dikkate alarak analiz etme çabasıdır.

Bu parçadan sosyologla ilgili aşağıdaki yargıların hangisine ulaşamaz?

- A) Bilimsel ölçütleri esas alarak hareket etmelidir.
 B) Görünene değil, görünenin arkasındaki gerçekliğe odaklanmalıdır.
 C) Sosyal yaşamı bireylerin anladığı şekilde anlamaya çalışmalıdır.
 D) Sosyal gerçekliği tüm boyutlarıyla ortaya koymalıdır.
 E) Olguları mutlaklaştırmadan sorgulayıcı bir biçimde incelemelidir.

30. Bir yetişkin mi, yoksa bir ergen misiniz? Reşit olmak sizi yetişkin yapar mı? ABD'de yapılan bir araştırma, bir genci yetişkin statüsünde tanımlamanın birçok etkene bağlı olduğunu göstermektedir. Bu araştırmaya göre Amerikan toplumunda yetişkin kabul edilmek için en önemli etkenler, lise dengi bir okuldan mezun olmak, tam zamanlı işte çalışmak, aileyi ekonomik yönden desteklemek ve evlenip yuva kurmaktır. Aynı araştırma, görece düşük gelirli ailelere mensup ve üniversiteye gitmeyen gençlerin, 20'li yaşların başında yetişkinlik ölçütlerini karşıladığını, daha yüksek gelir gruplarındaki gençlerden eğitimlerine üniversiteden sonra devam edenlerin ise, ancak 30'lu yaşlarda "yetişkin" olduğunu ortaya koymaktadır.

Bu parçadan aşağıdaki yargıların hangisine ulaşılabilir?

- A) Gelişim evrelerinin değişimini belirleyen ölçütler toplumdaki farklılıkları gösterir.
- B) Yetişkin olarak kabul edilmek için yasal açıdan reşit olmak yeterlidir.
- C) Yetişkinlik için bir işe sahip olunması, eğitime devam etmekten daha önemlidir.
- D) Toplumsal sınıf ergenlikten yetişkinliğe geçiş yaşını belirlemede etkilidir.
- E) Bireylerin eğitim sürelerinin uzaması yetişkinlik yaşlarını etkilememektedir.

31. Jean Baudrillard, medya egemenliğindeki bir çağda anlamın, TV programlarında olduğu gibi, imajların akışıyla yaratıldığını söyler. Bizim dünyamızın çoğu bir tür yap-ınan evreni hâline gelmiştir; bu evren içinde bizler gerçek kişilere ve yerlere değil, medya imajlarına tepki vermekteyiz. Nitekim 1997'de Galler Prensesi Diana öldüğünde sadece Britanya'da değil, dünyanın her tarafında büyük bir üzüntü vardı. Ancak insanlar gerçek bir kişinin yasını mı tutuyorlardı? Baudrillard buna hayır, diyecekti. Çoğu insan için Diana medya yoluyla mevcuttu. Diana'nın ölümü insanların gerçek yaşamda gerçek birinin ölümünü tecrübe etmesi olayından çok, dizi veya filmde meydana gelen bir olay gibiydi. Baudrillard buna "yaşamın TV içine çözülmesi" demektedir.

Bu parçada aşağıdaki yargılardan hangisi vurgulanmaktadır?

- A) Medya gerçekleri olduğu gibi yansıtan önemli bir kitle iletişim aracıdır.
- B) Televizyon insan davranışı üzerinde en çok etkiye sahip olan kitle iletişim aracıdır.
- C) Medya bireyler için farklı bir anlam ve gerçeklik dünyası yaratır.
- D) Bireylerin davranışlarındaki tutarsızlık medyanın gücünün yansımasıdır.
- E) Medyanın birey davranışlarındaki etkisi kalıcı olmamaktadır.

32. Hafta sonu Kuşulu Park'a gittim. Orada yedi kuğu dolaşıyordu ve yedisi de beyazdı. Parkta otururken çocukluğumda hayvanat bahçesinde gördüğüm kuğuları anımsadım. Onlar da beyazdı. Parktan kalkıp bir kitapçıya gittim. Orada hayvanlar üzerine bir kitap gördüm ve kitapta iki kuğunun resmi vardı. Bu resimdeki her iki kuğu da beyaz renkteydi.

Bu parçadan tümevarım yöntemi kullanılarak akıl yürütülürse aşağıdaki sonuçlardan hangisine ulaşılır?

- A) Dünyada en az bir siyah kuğu vardır.
B) Bir şey beyaz ise o kuğudur.
C) Hiçbir kuğu beyaz değildir.
D) Bir şey kuğu ise o beyazdır.
E) Bazı kuğular beyaz değildir.
33. Aşağıdaki ifadelerden hangisi bir önermedir?
A) Bugün hava sıcak olsa da balığa gitsek.
B) Bu çocuğu sevmemek mümkün mü?
C) Zor durumda olanlara yardım etmelisin!
D) Bugün umarım karnım ağrımaz.
E) Dünya dönmemektedir.

34. Bütün yorumlamaları doğru değeri alan önermeye totoloji denir.

Buna göre aşağıdaki önermelerden hangisi bir totolojidir?

- A) $\sim p \wedge p$ B) $\sim p \vee p$ C) $\sim p \Rightarrow p$
D) $p \Rightarrow \sim p$ E) $\sim \sim p \wedge p$

35-40. soruları Din Kültürü ve Ahlak Bilgisi dersini yasal olarak almak zorunda olanlar ve İmam Hatip Okulları öğrencileri/mezunları cevaplayacaktır.

35. "...İnsanlardan, 'Ey Rabbimiz! Bize (vereceğini) bu dünyada ver.' diyenler vardır. Bunların ahirette bir nasibi yoktur. Onlardan, 'Rabbimiz! Bize dünyada da, ahirette de iyilik ver ve bizi ateş azabından koru.' diyenler de vardır. İşte onlara kazandıklarından bir nasip vardır. Allah, hesabı pek çabuk görür." (Bakara, 2:200-202)

Bu ayetlerde aşağıdakilerden hangisi vurgulanmaktadır?

- A) Ahiret inancı, insanı ölçülü olmaya yönlendirir.
B) Allah, dünyayı isteyene dünyayı; ahireti isteyene ahireti verir.
C) Ahiret nimetlerini dünyadakilere tercih edenler zararlı çıkar.
D) Hakkından fazlasını istemek elindekini kaybetmeye sebep olur.
E) İslam dini, dünya ve ahiret saadetini bir arada sunar.

36. Lise öğrencisi Safa, tesadüfen açtığı bir televizyon kanalında "İslam'da İmamet" konusunun tartışıldığını görür ve merakla programı izlemeye başlar. Programdaki konuşmacılardan biri, imameti bir inanç esasını kabul ettiğini söyler. Ayrıca, Hz. Ali'nin, Hz. Muhammed'den sonra ilk imam (yönetici) olması gerektiğini, bunun ayet ve hadislerden de çıkarılabileceğini ve imametini Hz. Ali'nin soyundan gelenlerin hakkı olduğunu dile getirir.

Bu parçadaki konuşmacının bahsettiği mezhep aşağıdakilerden hangisidir?

- A) Hanbelilik B) Maturidilik C) Eşarilik
D) Şia E) Malikilik

37. İslam düşüncesindeki yorum biçimlerinden biri de ahlakla ilgili konular üzerinde yoğunlaşan tasavvufi yorumlardır. Bu yorum biçimlerinin birincil hedefi, İslam dininin kurucu ilkelerine dayanarak ahlakı güzelleştirmek ve bireyi manevi eğitimden geçirmektir. Bu yorumlar dinin ahlakla ilgili esasları üzerinde durur ve insanları Allah'a gönülden bağlanmaya özendirerek onları manevi yönden eğitmeyi ve olgunlaştırmayı amaçlar.

Aşağıdakilerden hangisi bu parçada bahsedilen tasavvufi yorumlara örnek gösterilemez?

- A) Ahilik B) Bektaşilik C) Kadiriilik
D) Nakşibendilik E) Yesevilik

38. Daha doğmadan önce babasını, altı yaşında annesini kaybederek yetim ve öksüz olmanın getirdiği sıkıntılarla karşılaşan ve zor şartlarda yetişen Hz. Muhammed, karşılaştığı zor durumlarda bile haktan uzaklaşmamıştır. İnsanları İslam'a davet ederken haksızlıklara ve zulümlere maruz kalmış, hatta Taif şehrinde taşlanmıştı. Uhud Savaşı'nda mücadele ederken yaralanmış ve dişi kırılmış ancak davasından geri adım atmamıştır. Bütün bu yaşadıklarına rağmen güçlü bir konuma geldikten sonra da intikam alma yoluna gitmemiş ve her daim adaletli davranmıştır.

Bu parçada Hz. Muhammed'in aşağıdaki özelliklerinden hangisine değinilmemiştir?

- A) İleri görüşlülük B) Doğruluk
C) Sabır D) Merhamet
E) Kararlılık

39. Kur'an-ı Kerim'in başlangıç ve bitiş sayfalarında, satır ve sütun kenarlarında, metnin içinde ve dışında kalan zemin boşluklarında çeşitli teknik ve üsluplarla süslemeler yapılmıştır. Bu kapsamda en yaygın örnek altın tozu ve doğal boylarla yapılan çiçek ve yaprak desenleri şeklindeki süslemelerdir. Bu süslemelerdeki motiflerde, simetri ve renklerin ahengi yansıtılmaya çalışılmakta ve bu şekilde başta Kur'an olmak üzere çeşitli yazma eserler süslenmektedir.

Bu parçada bahsedilen sanat aşağıdakilerden hangisidir?

- A) Hat B) Minyatür C) Tezhip
D) Ebru E) Çini

40. Hinduizm dinine göre inananlar; dinî ve sosyal olarak din adamları, yöneticiler/askerler, esnaflar, köleler ve toplum dışı sayılanlar olmak üzere beş gruba ayrılır. Kaynağını Hint kutsal metinlerinden alan bu inanca göre sınıflar doğuştandır ve sınıflar arası geçiş mümkün değildir. Ayrıca bu inanç, kişinin mesleğine, yaşayacağı yere ve hatta evleneceği kişiye kadar hayatının her alanındaki seçimlerinde belirleyici bir etkiye sahiptir.

Hinduizmdeki bu inanç aşağıdakilerden hangisiyle isimlendirilir?

- A) Nirvana B) Kast
C) Karma D) Reenkarnasyon
E) Brahma

41-46. soruları Din Kültürü ve Ahlak Bilgisi dersini yasal olarak almak zorunda olmayan veya farklı müfredat ile alanlar cevaplayacaktır.

41. Felsefe tarihine bakıldığında büyük ölçüde İngiliz felsefesinin deneyci karakterinin, Fransız felsefesinin varoluşçu niteliğinin, Alman felsefesinin ise idealist yönünün öne çıktığı görülür. Bu farklı renklere karşın felsefe, örneğin insanı tüm genel özellikleriyle ele alıp inceler. Bir ülkenin insanını başka bir ülkenin insanından ayırmaz. Ne yalnızca Avrupa'daki insanı ne de yalnızca Asya'daki insanı merkeze alır. Felsefe coğrafyadan bağımsız genel olarak "insan" adını verdiğimiz varlığın doğasını araştırır. Başka bir deyişle, yetiştikleri toprakların kokusu sinmiş olsa da, filozoflar tüm insanlığı kapsayacak sonuçlara ulaşmaya çalışırlar.

Bu parçada felsefi düşüncenin aşağıdaki özelliklerinden hangisi vurgulanmaktadır?

- A) Eleştirel olma
B) Çözümleyici olma
C) Öznel olma
D) Evrensel olma
E) Refleksif olma

42. *İphigeneia Aulis* adlı tragedya Menelaos, Truva seferi komutanı olan ağabeyi Agamemnon ile bir tartışmasında ona şunları söyler: "Ben bir şefi veya bir komutanı soyu ya da kraliyet ailesine mensubiyeti nedeniyle bir ülkenin başına getirme fikrinin bütünüyle karşımdayım. Bir devletin ordusunu kumanda edebilmek için akıl ya da siyasi yetenek gerekir. Buna sahip olan her adam baş olmaya layıktır."

Bu parça siyaset felsefesinin aşağıdaki sorularından hangisi ile ilişkilendirilebilir?

- A) Sivil toplumun anlamı nedir?
B) Devlet nasıl ortaya çıkmıştır?
C) Egemenliği kullanmanın koşulu nedir?
D) Bürokrasiden vazgeçilebilir mi?
E) Birey devlet ilişkisi nasıl olmalıdır?

43. Aşağıdakilerin hangisinde yaklaşma-yaklaşma çatışması yaşanmıştır?

- A) Canı dondurma isteyen Merve'nin kilo almaktan çekindiği için dondurma yemekten vazgeçmesi
B) Yeni bir televizyon almak isteyen Banu'nun istediği ürünün mağazada indirimde olmasına sevinmesi
C) Beğendiği iki araba arasında kararsız kalan Gülşah'ın bir süre düşündükten sonra ucuz olanı alması
D) Engin'in merakla beklediği konsere eski nişanlısıyla karşılaşma korkusuyla gitmekten vazgeçmesi
E) Riskli bir ameliyat ile ciddi yan etkileri olan ilaç tedavisi arasında kalan bir hastanın ameliyatı tercih etmesi

44. Sosyalleşme aracılığıyla öğrenilen değerler ve normlar, insanların toplum hâlinde ve bir düzen içinde nasıl yaşayacaklarını bilmelerini sağlayan sosyal kuralları oluştururlar. Ancak değerlerin ve normların bilinmesi insanların onlara zorunlu olarak uyacağı anlamına gelmez. Bu nedenle resmî ve resmî olmayan kurumlar, bireylerin bu kurallara uymalarını sağlamak adına bir takım yaptırımlar uygular. Böylece toplumsal düzen için tehdit olarak görülen sapmanın ve suçun önlenmesi amaçlanır.

Bu parçadan aşağıdaki yargıların hangisine ulaşılabilir?

- A) Norm ve değerlerin etkisinin zayıflaması toplumsal çözülmeye neden olur.
B) Toplumsal kontrol, toplumdaki norm ve değerlere uyulmasını sağlar.
C) Sosyalleşme insan yaşamı boyunca devam eden bir süreçtir.
D) Toplumsal normlar, hukuka uygun olduğunda yaptırım gücü kazanır.
E) Toplumsal değerlere uymayan davranışlar suç olarak değerlendirilir.

45. Son yıllarda İngiltere’de oy kullananların sayısı azalmakta, daha az insan seçimlerde aday olmakta ve siyasi partilere katılmaktadır. Çoğu insan yaşadığı bölgede veya genel olarak ülkede karar mekanizması üzerinde etkisi olduğuna inanmamakta ve seçilmiş temsilcilerle çok az iletişime geçmektedir. İçinde yaşadıkları topluluklarda gönüllü işlere katılanların sayısında da ciddi bir düşüş yaşanmaktadır. Örneğin, 2009’da İngiltere’de yapılan bir araştırmada, nüfusun yarısından fazlasının, bir milletvekiliyle ya da belediye meclis üyesiyle iletişime geçmek veya siyasi bir mitinge gitmek gibi hiçbir siyasi aktiviteye katılmadığı tespit edilmiştir.

Bu parçada aşağıdaki kavramlardan hangisinin eksikliğinden bahsedilmektedir?

- A) Katılımcı demokrasi
- B) Hümanizm
- C) Kuvvetler ayrılığı
- D) Doğrudan demokrasi
- E) Temsilî demokrasi

46. $((p \Rightarrow q) \vee (r \wedge p)) \Leftrightarrow \sim((q \Rightarrow \sim r) \wedge r)$

bileşik önermesinin ana eklemi aşağıdakilerden hangisidir?

- A) \Rightarrow
- B) \wedge
- C) \sim
- D) \vee
- E) \Leftrightarrow

1. Bu testte 40 soru vardır.

2. Cevaplarınızı, cevap kâğıdının Matematik Testi için ayrılan kısmına işaretleyiniz.

1. Karmaşık sayılar kümesinde

$$\frac{(4 - 2i) \cdot (6 + 3i)}{(1 - i) \cdot (1 + i)}$$

işleminin sonucu kaçtır?

- A) 15 B) 12 C) 10 D) 9 E) 6

2. 1, 2, 3, 4, 5, 6 ve 7 sayılarının tamamı, aralarında toplama veya çıkarma sembolleri bulunan şekildeki 7 kutuya, her bir kutuda birer sayı olacak biçimde yerleştirildiğinde elde edilen işlemin sonucu 4 olmaktadır.

$$\square + \square + \square + \square + \square - \square - \square = 4$$

Buna göre, $A \cdot B$ çarpımı kaçtır?

- A) 15 B) 24 C) 28 D) 30 E) 35

3. A, B ve C sıfırdan ve birbirinden farklı birer rakam olmak üzere,

ABC
CAB
BCA

üç basamaklı doğal sayıları sırasıyla 4, 5 ve 9 ile tam bölünmektedir.

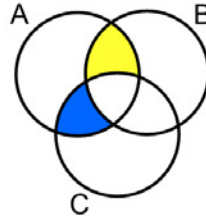
Buna göre, $A \cdot B \cdot C$ çarpımı kaçtır?

- A) 150 B) 180 C) 200 D) 210 E) 240

4. p, r ve t birbirinden farklı asal sayılar olmak üzere;

- p'nin tam sayı katları A kümesini,
- r'nin tam sayı katları B kümesini,
- t'nin tam sayı katları C kümesini

oluşturmaktadır.



220, 245, 330 ve 350 sayılarından ikisinin mavi renkli kümenin, diğer ikisinin ise sarı renkli kümenin elemanları olduğu bilinmektedir.

Buna göre, $p + r + t$ toplamı kaçtır?

- A) 10 B) 14 C) 15 D) 21 E) 23

5. 123 sayısına sırasıyla aşağıdaki adımlar uygulanarak rakamlarının yerleri değiştiriliyor ve her adımda tekrar üç basamaklı bir sayı elde ediliyor.
- 1. adımda, sayının onlar ve yüzler basamağındaki rakamların yerleri değiştirilerek bir sayı elde ediliyor.
 - 2. adımda, bir önceki adımda elde edilen sayının birler ve onlar basamağındaki rakamların yerleri değiştirilerek bir sayı elde ediliyor.
- Bu şekilde devam edilerek, adım numarası tek sayı ise bir önceki adımda elde edilen sayının onlar ve yüzler, adım numarası çift sayı ise bir önceki adımda elde edilen sayının birler ve onlar basamağındaki rakamların yerleri değiştirilerek sayılar elde ediliyor.
- Buna göre, 75. adım sonunda elde edilen sayı aşağıdakilerden hangisidir?**
- A) 321 B) 312 C) 231 D) 213 E) 132

6. Bir masada; biri kırmızı, biri mavi ve biri sarı renkli olmak üzere toplam üç bilye bulunmaktadır. Bu bilyeler A, B ve C torbalarına her bir torbada bir bilye olacak şekilde konuluyor ve
- p : "A torbasında kırmızı bilye yoktur."
q : "B torbasında mavi bilye vardır."
r : "C torbasında sarı bilye yoktur."
- önergeleri veriliyor.
- $p \wedge (q \vee r)$
- önermesi doğru olduğuna göre; A, B ve C torbalarında bulunan bilyelerin renkleri sırasıyla aşağıdakilerden hangisidir?**
- A) Kırmızı - Mavi - Sarı B) Mavi - Kırmızı - Sarı
C) Mavi - Sarı - Kırmızı D) Sarı - Kırmızı - Mavi
E) Sarı - Mavi - Kırmızı

7. Matematik dersinde, Canan sırasıyla aşağıdaki adımları takip ederek işlemler yapmıştır.

I. adım : $6 = 1 \cdot 2 \cdot 3 = e^{\ln 1} \cdot e^{\ln 2} \cdot e^{\ln 3}$

II. adım : $e^{\ln 1} \cdot e^{\ln 2} \cdot e^{\ln 3} = e^{\ln 1 + \ln 2 + \ln 3}$

III. adım : $e^{\ln 1 + \ln 2 + \ln 3} = e^{\ln 6}$

IV. adım : $e^{\ln 6} = e^{\ln(2+4)}$

V. adım : $e^{\ln(2+4)} = e^{\ln 2 + \ln 4}$

VI. adım : $e^{\ln 2 + \ln 4} = e^{\ln 2} \cdot e^{\ln 4}$

VII. adım : $e^{\ln 2} \cdot e^{\ln 4} = 2 \cdot 4 = 8$

Bu adımlar sonunda Canan, $6 = 8$ sonucunu elde etmiştir.

Buna göre, Canan numaralandırılmış adımların hangisinde hata yapmıştır?

- A) II B) III C) IV D) V E) VI

8. Gerçek sayılar kümesi üzerinde tanımlı bir f fonksiyonu her x ve y gerçel sayısı için
- $$f(x + y) = f(x) + f(y)$$
- eşitliğini sağlamaktadır.

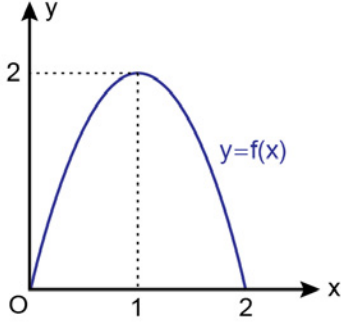
$f(2) - f(1) = 10$ olduğuna göre,

$$\frac{f(3) \cdot f(4)}{f(5)}$$

işleminin sonucu kaçtır?

- A) 15 B) 16 C) 18 D) 21 E) 24

9. Dik koordinat düzleminde, $[0, 2]$ aralığında tanımlı bir f fonksiyonunun grafiği aşağıda verilmiştir.



Buna göre,

- I. $(f \circ f)(x) = 2$
- II. $(f \circ f)(x) = 1$
- III. $(f \circ f)(x) = 0$

eşitliklerinden hangileri yalnızca iki farklı x değeri için sağlanır?

- A) Yalnız I B) Yalnız II C) Yalnız III
D) I ve II E) II ve III
10. a bir gerçel sayı olmak üzere, $x + 1 \leq a$ eşitsizliği ile ilgili aşağıdakiler bilinmektedir.
- $x = 0$ bu eşitsizliği sağlar.
 - $x = 4$ bu eşitsizliği sağlamaz.
- Buna göre, a sayısının alabileceği değerleri ifade eden en geniş aralık aşağıdakilerden hangisidir?
- A) $(0, 4]$ B) $[0, 4)$ C) $[1, 4]$
D) $(1, 5]$ E) $[1, 5)$

11. Birbirinden farklı a , b ve c gerçel sayıları için

$$a + b = |a|$$

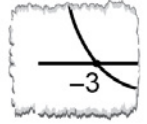
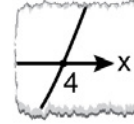
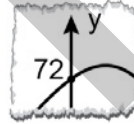
$$b + c = |b|$$

eşitlikleri veriliyor.

Buna göre; a , b ve c sayılarının doğru sıralanışı aşağıdakilerden hangisidir?

- A) $a < b < c$ B) $a < c < b$ C) $b < a < c$
D) $b < c < a$ E) $c < a < b$

12. En yüksek dereceli teriminin katsayısı 1 olan dördüncü dereceden bir polinomun köklerinin birer tam sayı olduğu bilinmektedir. Bu polinomun grafiğinin, dik koordinat düzleminde eksenleri kestiği noktalara ait bazı parçaları aşağıda verilmiştir.



Buna göre, bu polinomun katsayıları toplamı kaçtır?

- A) 72 B) 80 C) 84 D) 92 E) 96

13. En yüksek dereceli teriminin katsayısı 1 olan ikinci dereceden gerçel katsayılı bir $P(x)$ polinomunun iki farklı kökü $P(0)$ ve $P(-1)$ değerleridir.

Buna göre, $P(2)$ değeri kaçtır?

- A) $\frac{1}{2}$ B) $\frac{3}{2}$ C) $\frac{5}{2}$
D) 1 E) 2

14. x sayısı, 1'den büyük bir tam sayı olmak üzere,

- $\frac{64}{x}$ oranının bir tam sayı olduğu,
- $\frac{\ln 64}{\ln x}$ oranının bir tam sayı olmadığı

veriliyor.

Buna göre, x 'in alabileceği değerler toplamı kaçtır?

- A) 40 B) 42 C) 48 D) 54 E) 56

15. Ada, kullandığı bilimsel bir hesap makinesinde $n \leq 32$ olmak üzere, her n pozitif tam sayısı için $\log_2 n$ değerini hesaplıyor ve her bir değerini ya tam sayı ya da ondalıklı sayı olduğunu görüyor. Ada; ekranda görünen değer tam sayı ise o sayıyı, ondalıklı sayı ise o sayının tam kısmını bir kâğıda yazdıktan sonra yazdığı bu sayıların toplamını buluyor.

Buna göre, Ada'nın bulduğu toplamın sonucu kaçtır?

- A) 94 B) 97 C) 100 D) 103 E) 106

16. Herhangi ardışık 3 teriminin toplamı birbirine eşit olan bir a_n dizisi için $a_2 + a_3 = a_4 = 2$ eşitliği sağlanmaktadır.

Buna göre,

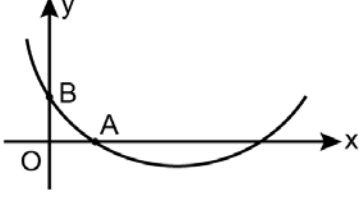
$a_1 + a_2 + \dots + a_{25}$ toplamının sonucu kaçtır?

- A) 34 B) 35 C) 36 D) 37 E) 38

17. $0 < x_1 < x_2$ olmak üzere, gerçel sayılar kümesi üzerinde

$$f(x) = (x - x_1)(x - x_2)$$

biçiminde tanımlanan bir f fonksiyonunun belirttiği parabol, dik koordinat düzleminde eksenleri şekildeki gibi farklı A ve B noktalarında kesmektedir.

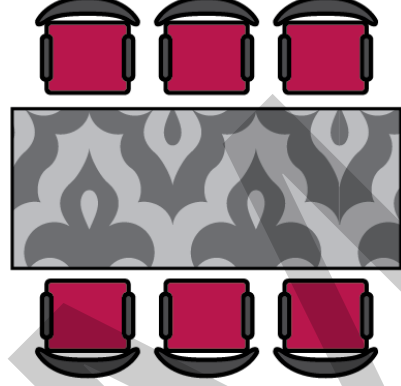


A ve B noktalarının orijine uzaklıkları birbirine eşit olup, $x = \frac{3}{5}$ iken bu parabol en küçük değerini almaktadır.

Buna göre, $\frac{x_2}{x_1}$ oranı kaçtır?

- A) 2 B) 3 C) 4 D) 5 E) 6
18. A ve B rakamlardan oluşan boştan farklı birer küme olmak üzere,
- $$A \cap B = A \cap \{0, 2, 4, 6, 8\}$$
- eşitliği sağlanıyorsa A kümesine B kümesinin ortakesişim kümesi denir.
- A kümesi,**
- $$B = \{0, 1, 2, 3, 4\}$$
- kümesinin ortakesişim kümesi olduğuna göre, kaç farklı A kümesi vardır?**
- A) 3 B) 7 C) 15 D) 31 E) 63

19. Bir davete katılan Ayça, Büşra, Ceyda, Deniz, Erdem ve Furkan isimli altı arkadaş için etrafında 6 sandalye bulunan şekilde gösterilen üzeri desenli bir masa ayrılmıştır.



Araları bozuk olan Ayça ve Büşra, bu masadaki yan yana olan sandalyelere de karşı karşıya olan sandalyelere de oturmak istememektedirler.

Buna göre, bu altı arkadaş masa etrafındaki bu sandalyelere kaç farklı şekilde oturabilirler?

- A) 432 B) 384 C) 360 D) 288 E) 240

20. Ege'nin çantasında boyutları aynı olan kimlik kartı, öğrenci kartı, yemek kartı ve otobüs kartı olmak üzere dört kart bulunmaktadır. Ege, otobüs kartını bulmak için çantasından rastgele bir kart çıkartıyor. Yanlış kartı çıkartmışsa onu elinde tutarak çantasından rastgele bir kart daha çıkartıyor ve otobüs kartını bulana kadar bu şekilde devam ediyor.

Ege'nin otobüs kartını üçüncü denemede bulma olasılığı kaçtır?

- A) $\frac{1}{4}$ B) $\frac{1}{8}$ C) $\frac{3}{8}$
D) $\frac{1}{16}$ E) $\frac{3}{16}$

21. Gerçel sayılar kümesinin bir alt kümesi üzerinde bir f fonksiyonu

$$f(x) = \frac{x^2 - 4x + 4}{x - 2} + \frac{x^2 - 6x + 9}{2x - 6}$$

biçiminde tanımlanıyor.

Buna göre,

$$\lim_{x \rightarrow 2} f(x) + \lim_{x \rightarrow 3} f(x)$$

ifadesinin değeri kaçtır?

- A) $\frac{3}{2}$ B) $\frac{1}{2}$ C) $\frac{4}{3}$
D) $\frac{3}{4}$ E) $\frac{1}{4}$

22. a bir gerçel sayı olmak üzere, gerçel sayılar kümesi üzerinde bir f fonksiyonu

$$f(x) = \begin{cases} a - x & , \quad x < 1 \\ 5x - 4 & , \quad 1 \leq x \leq 5 \\ (x - a)^2 + 12 & , \quad x > 5 \end{cases}$$

biçiminde tanımlanıyor.

f fonksiyonunun sürekli olmadığı yalnızca bir nokta olduğuna göre,

$$f(7) - f(0)$$

ifadesinin değeri kaçtır?

- A) 3 B) 4 C) 5 D) 6 E) 7

23. k bir gerçel sayı olmak üzere, gerçel sayılar kümesinin birer alt kümesi üzerinde tanımlı ve türevlenebilir f ve g fonksiyonları için

$$f(x) = g(x^2) + kx^3$$

eşitliği sağlanmaktadır.

$$f'(-1) = g'(1) = 2$$

olduğuna göre, k kaçtır?

- A) 2 B) 1 C) 0 D) -1 E) -2

24. Gerçel sayılar kümesi üzerinde bir f fonksiyonu

$$f(x) = x^2 + x - 4$$

biçiminde tanımlanıyor.

Gerçel sayılar kümesi üzerinde tanımlı ve sürekli bir g fonksiyonunun türevi olan g' fonksiyonu $g'(x) = 0$ eşitliğini yalnızca $x = 2$ değeri için sağlamaktadır.

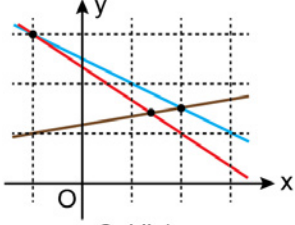
Buna göre,

$$(g \circ f)'(x) = 0$$

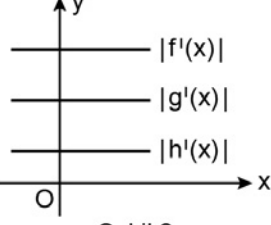
eşitliğini sağlayan x değerlerinin çarpımı kaçtır?

- A) 0 B) 1 C) 3 D) 4 E) 6

25. Aşağıda; doğrusal olan f , g ve h fonksiyonlarının grafikleri Şekil 1'deki birim karelere ayrılmış dik koordinat düzleminde, bu fonksiyonların türevlerinin mutlak değerlerinin grafikleri ise Şekil 2'deki dik koordinat düzleminde gösterilmiştir.



Şekil 1



Şekil 2

Buna göre; $f(0)$, $g(0)$ ve $h(0)$ değerlerinin doğru sıralanışı aşağıdakilerden hangisidir?

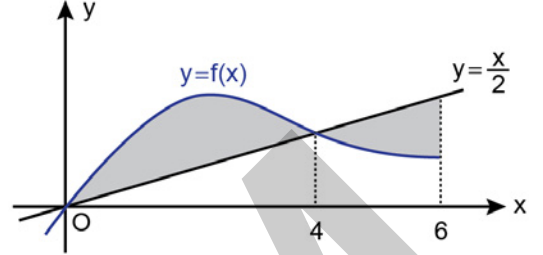
- A) $f(0) < h(0) < g(0)$ B) $g(0) < f(0) < h(0)$
 C) $g(0) < h(0) < f(0)$ D) $h(0) < f(0) < g(0)$
 E) $h(0) < g(0) < f(0)$

26. Dik koordinat düzleminde, $f(x) = x^2 + ax$ fonksiyonunun grafiğine $(2, f(2))$ noktasından çizilen teğet doğrusu, $g(x) = bx^3$ fonksiyonunun grafiğine $(1, g(1))$ noktasında teğettir.

Buna göre, $a \cdot b$ çarpımı kaçtır?

- A) 2 B) 4 C) 6 D) 8 E) 10

27. Dik koordinat düzleminde, $y = \frac{x}{2}$ doğrusu ile $y = f(x)$ fonksiyonunun grafiği aşağıda verilmiştir.



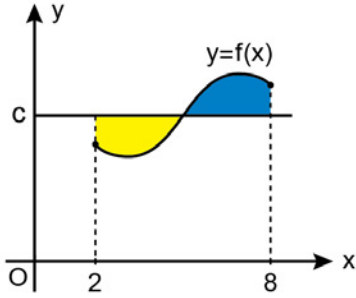
$$\int_0^4 f(x) dx = 8$$

$$\int_4^6 f(x) dx = 3$$

olduğuna göre, boyalı bölgelerin alanları toplamı kaç birimkaredir?

- A) 3 B) 4 C) 5 D) 6 E) 8

28. c pozitif bir gerçel sayı olmak üzere; dik koordinat düzleminde, $y = c$ doğrusu ile $y = f(x)$ fonksiyonunun grafiği aşağıda verilmiştir.

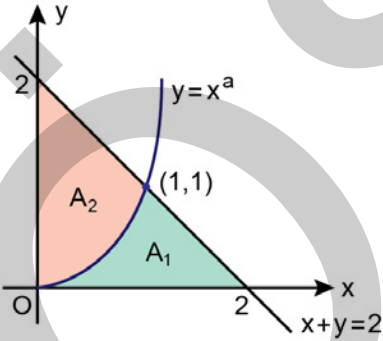


Şekildeki mavi bölgenin alanı, sarı bölgenin alanından 2 birimkare fazladır.

$$\int_1^4 f(2x) dx = 28$$

olduğuna göre, c değeri kaçtır?

- A) 8 B) 9 C) 10 D) 11 E) 12
29. a pozitif bir tam sayı olmak üzere, dik koordinat düzleminde $x + y = 2$ doğrusu ve eksenler arasında kalan üçgensel bölge, $y = x^a$ eğrisi ile şekildeki gibi iki bölgeye ayrılmıştır.

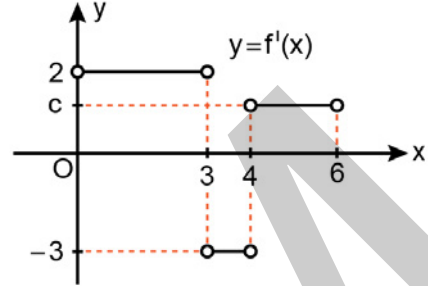


Şekilde; A_2 bölgesinin alanı, A_1 bölgesinin alanının 2 katıdır.

Buna göre, a değeri kaçtır?

- A) 2 B) 3 C) 4 D) 5 E) 6

30. $[0,6]$ kapalı aralığında sürekli ve $(0,3)$, $(3,4)$, $(4,6)$ açık aralıklarının her birinde türevlenebilir bir f fonksiyonunun türevi olan f' fonksiyonunun grafiği aşağıdaki dik koordinat düzleminde verilmiştir.



$0 < c < 2$ olmak üzere,

$$f(0) = 5$$

olduğuna göre, $f(6)$ değeri aşağıdakilerden hangisi olabilir?

- A) 5,5 B) 7,3 C) 10,1 D) 12,7 E) 14,9

31. $a \in \left(\frac{\pi}{12}, \frac{\pi}{6}\right)$ olmak üzere,

$$x = \sin(3a)$$

$$y = \cos(3a)$$

$$z = \tan(3a)$$

sayılarının doğru sıralanışı aşağıdakilerden hangisidir?

- A) $x < y < z$ B) $x < z < y$ C) $y < x < z$
D) $y < z < x$ E) $z < x < y$

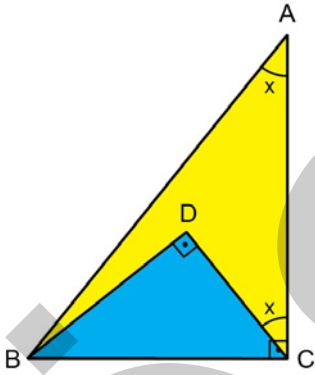
32. $0 < x < \frac{\pi}{2}$ olmak üzere,

$$\sec x \cdot \tan x \cdot (1 - \sin x) = \frac{1}{4}$$

olduğuna göre, $\csc x$ değeri kaçtır?

- A) $\frac{3}{2}$ B) $\frac{5}{2}$ C) $\frac{7}{2}$
D) 2 E) 3

33. Birer kenarları çakışık olan ABC ile BCD dik üçgenleri şekildeki gibi çizildikten sonra oluşan iki bölge sarı ve mavi renge boyanmıştır.



$$m(\widehat{DCA}) = m(\widehat{BAC}) = x$$

olduğuna göre, sarı bölgenin alanının mavi bölgenin alanına oranının x türünden eşiti aşağıdakilerden hangisidir?

- A) $\sin 2x$ B) $\cos 2x$ C) $\sin^2 x$
D) $\cot^2 x$ E) $\csc^2 x$

34. m bir gerçel sayı olmak üzere, dik koordinat düzleminde

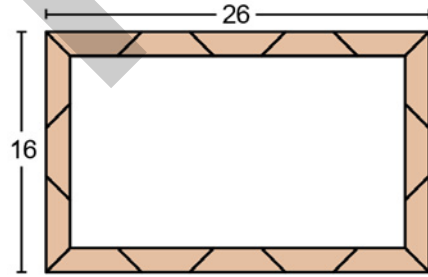
- $(0,1)$ noktasından geçen bir doğrunun eğiminin m ,
- $(0,0)$ noktasından geçen bir doğrunun eğiminin $2m$,
- $(1,0)$ noktasından geçen bir doğrunun eğiminin $3m$

olduğu ve bu üç doğrunun bir noktada kesiştiği bilinmektedir.

Buna göre, m değeri kaçtır?

- A) $\frac{1}{2}$ B) $\frac{1}{3}$ C) $\frac{3}{4}$
D) $\frac{3}{5}$ E) $\frac{4}{5}$

35. İkizkenar yamuk biçimindeki özdeş tahtalar şekildeki gibi birleştirilerek dış kısmının kısa kenarı 16 cm, uzun kenarı ise 26 cm olan dikdörtgen biçiminde bir çerçeve oluşturuluyor.

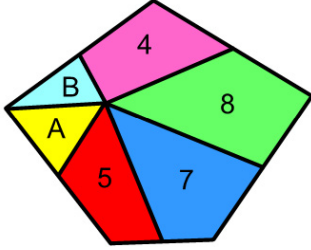


Bu çerçevenin iç kısmına bir resim, resmin tamamı görünecek ve çerçevenin iç kısmını tamamen kapatacak biçimde yerleştiriliyor.

Buna göre, yerleştirilen bu resmin alanı kaç cm^2 dir?

- A) 336 B) 312 C) 288 D) 264 E) 240

36. Bir beşgenin içinde seçilen bir nokta, beşgenin kenarlarının orta noktalarına ve bir köşesine şekildeki gibi birleştirilmiştir. Bu durumda oluşan bölgeler farklı renklere boyanarak bu bölgelerin alanları birimkare türünden şeklin üzerine yazılmıştır.



Buna göre, $A - B$ farkı kaçtır?

- A) 1 B) 1,5 C) 2 D) 2,5 E) 3
37. Dik koordinat düzleminde, $x + y = 4$ doğrusu ile iki eş parçaya ayrılan çember x-ksenini tek noktada, y-ksenini ise iki farklı noktada kesmektedir. Çemberin y-ksenini kestiği noktalar arasındaki uzaklık 4 birim olduğuna göre, çemberin çevresi kaç birimdir?
- A) 4π B) 5π C) 6π D) 7π E) 8π

38. Düzlemde bir ABC dik üçgeninin köşe noktalarını merkez kabul eden ve birbirini kesmeyen r yarıçaplı üç daire oluşturuluyor. Üçgenin kenarları üzerinde olup bu dairelerin içinde kalmayan parçaların uzunlukları 2 birim, 3 birim ve 5 birim olarak veriliyor.

Buna göre, dairelerin içinde olup üçgenin dışında kalan bölgelerin alanları toplamı kaç birimkaredir?

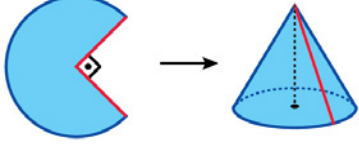
- A) 6π B) 8π C) 9π
 D) $\frac{9\pi}{2}$ E) $\frac{15\pi}{2}$

39. Dik koordinat düzleminde bir $P(a, b)$ noktası orijin etrafında saat yönünün tersine 90° döndürüldükten sonra elde edilen nokta; x-ksenini boyunca pozitif yönde 3 birim, y-ksenini boyunca pozitif yönde 1 birim ötelendiğinde yine $P(a, b)$ noktası elde ediliyor.

Buna göre, $a \cdot b$ çarpımı kaçtır?

- A) 0 B) 1 C) 2 D) 3 E) 4

40. Yarıçapı 8 birim olan daire biçimindeki bir kâğıttan çeyrek daire biçiminde bir dilim kesilerek çıkartılıyor. Kalan kısım, kırmızı çizgiler çakışacak biçimde şekilde gösterildiği gibi birleştirilerek bir dik dairesel koni oluşturuluyor.



Buna göre, oluşturulan koninin yüksekliği kaç birimdir?

- A) $2\sqrt{3}$ B) $2\sqrt{5}$ C) $2\sqrt{7}$
D) $3\sqrt{2}$ E) $3\sqrt{3}$

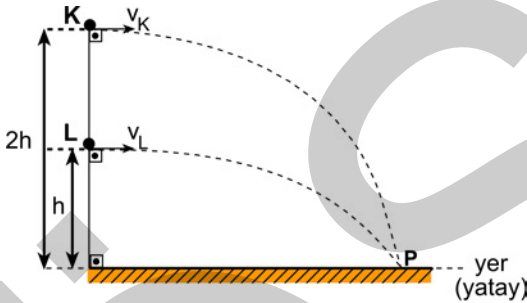
1. Bu testte sırasıyla, Fizik (1-14), Kimya (15-27), Biyoloji (28-40) alanlarına ait toplam 40 soru vardır.
2. Cevaplarınızı, cevap kâğıdının Fen Bilimleri Testi için ayrılan kısmına işaretleyiniz.

1. Aynı yatay düzlemde bir tren yere göre batı yönünde 15 m/s'lik sabit hızla, bir motosiklet ise yere göre kuzey yönünde 15 m/s'lik sabit hızla hareket etmektedir.

Bu bilgiye dayanarak, motosiklet sürücüsüne göre trenin hızının büyüklüğü ve yönü aşağıdakilerden hangisidir?

- A) 15 m/s ; güneybatı B) 30 m/s ; kuzeybatı
C) $15\sqrt{2}$ m/s ; güneybatı D) $15\sqrt{2}$ m/s ; kuzeydoğu
E) 30 m/s ; kuzeydoğu

2. Hava direncinin ihmal edildiği bir ortamda noktasal K ve L cisimleri yerden sırasıyla $2h$ ve h yüksekliklerinden yatay doğrultuda v_K ve v_L ilk hızları ile atıldıklarında, şekildeki yolları izleyerek P noktasına düşüyor.



Buna göre, K ve L cisimlerinin ilk hızlarının büyüklükleri oranı $\frac{v_K}{v_L}$ kaçtır?

- A) $\frac{1}{4}$ B) $\frac{1}{\sqrt{2}}$ C) $\frac{1}{2}$ D) 1 E) $\sqrt{2}$

3. Bir çarpışma testi için cansız manken emniyet kemeri takılmadan otomobilin sürücü koltuğuna yerleştirilmiştir. Bu otomobil, yatay bir yolda 10 m/s'lik sabit hızla giderken duvara çarptığında 0,1 saniyede durabilmektedir. Bu esnada, kütlesi 80 kg olan manken, direksiyonun kollarına uyguladığı tepki kuvveti ve vücuduna etkiyen sürtünme kuvvetleri yardımıyla durabilmektedir.

Mankenin çarpışma esnasında otomobile göre hareketsiz kalabilmesi için, ortalama itme (impuls) kuvveti en az kaç newton olmalıdır?

- A) 8 B) 80 C) 800 D) 8000 E) 80000

4. Birkaç kişi, ağırca bir sandığı birlikte taşımaktadır. Taşıma sırasındaki belli bir zaman aralığı içerisinde sandığa uygulanan kuvvetlerin bileşkesinin sıfır olduğu bilinmektedir.

Bu zaman aralığı içinde;

- I. sandığın kütle merkezinin ivmesi,
II. sandığa uygulanan toplam tork,
III. sandığın çizgisel momentumu

niceliklerinden hangileri kesinlikle sıfırdır?

- A) Yalnız I B) Yalnız II C) I ve III
D) II ve III E) I, II ve III

5. Fizik laboratuvarında metallerin elektriksel olarak yüklenmesi ile ilgili deneyler yapan bir öğrenci, yarıçapları birbirinden farklı olan nötr iki demir bilyeyi, yalıtkan bir eldiven kullanarak tutmaktadır. Öğrenci, sağ elinde tuttuğu bilyeyi elektriksel olarak yükleyerek sol elindeki bilyeye dokundurur.

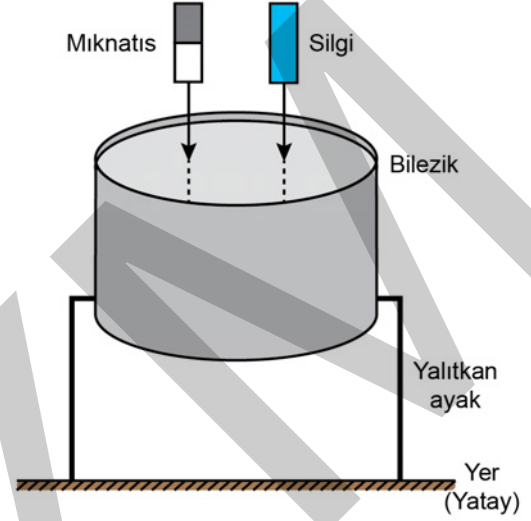
Bilyeler arasında yük transferi bittikten sonra bilyeler için;

- I. Üzerlerindeki net yük miktarları birbirine eşittir.
- II. Yüzeylerindeki elektriksel potansiyeller birbirine eşittir.
- III. Aynı cins elektriksel yükü yüklenmişlerdir.

yargılarından hangileri doğrudur?

- A) Yalnız I B) Yalnız III C) I ve II
D) II ve III E) I, II ve III

6. Şekilleri ve boyutları aynı olan bir mıknatıs ile manyetik alanla etkileşmeyen bir silgi, şekildeki gibi kütle merkezleri yerden aynı yükseklikte olacak biçimde bir alüminyum bileziğin üzerinde tutulmaktadır. Silgi ile yeterince büyük manyetik alan oluşturan mıknatıs aynı anda serbest düşmeye bırakıldığında, yan yüzeyi yere dik ve yalıtkan ayaklarla sabitlenmiş bilezikte bir akım oluştuğu gözleniyor.



Silgi ve mıknatısın; düşey doğrultuda ve dönmeden yere doğru düşerken, bileziğin içinden geçtikten hemen sonraki yerden yüksekliği ile ilgili aşağıdakilerden hangisi doğrudur?

(Sürtünmeler ve Yerküre'nin manyetik alanı ihmal edilecektir.)

- A) Mıknatıs, silgiye göre daha yüksektedir.
B) Mıknatıs ve silgi aynı yüksekliktedir.
C) Mıknatıs, silgiden daha aşağıdadır.
D) Mıknatısın kutuplarının durumuna göre sonuç değişir.
E) Mıknatıs ve silginin kütlelerine göre sonuç değişir.

7. Elektronik bir müzik çalarda şarkı çalındığı esnada müzik çaların ses sinyali çıkışında, farklı frekans değerlerine sahip ve üst üste binmiş çok sayıda alternatif gerilim oluşmaktadır. Böyle bir müzik çaların ses sinyali çıkışı ile hoparlör arasına A ve B uçları arası boş bırakılacak biçimde bir devre şeklindeki gibi bağlanmıştır.



Bu devrenin, bas sesleri oluşturan düşük frekanslı sinyallere karşı daha büyük, tiz sesleri oluşturan yüksek frekanslı sinyallere karşı daha küçük direnç oluşturarak; bas seslerin şiddetini tiz seslere göre daha yüksek oranda azaltması istenmektedir. Bunun için devrenin A ve B uçları arasına sadece bir devre elemanı bağlanacaktır.

Buna göre devrenin A ve B uçları arasına;

- I. bobin,
- II. reosta,
- III. kondansatör

devre elemanlarından hangileri bağlanabilir?

- A) Yalnız I B) Yalnız II C) Yalnız III
D) I ve II E) I, II ve III

8. Otoyollar inşa edilirken, seyahat eden araçların virajları emniyetli bir şekilde dönebilmesi için;

- I. yol ile araçların tekerlekleri arasındaki sürtünme kuvvetini azaltacak türden malzemelerin kullanılması,
- II. virajların içe doğru uygun açıyla eğimli olarak inşa edilmesi,
- III. virajların, yarıçapı mümkün olduğu kadar küçük olacak şekilde inşa edilmesi

eylemlerinden hangileri yapılmalıdır?

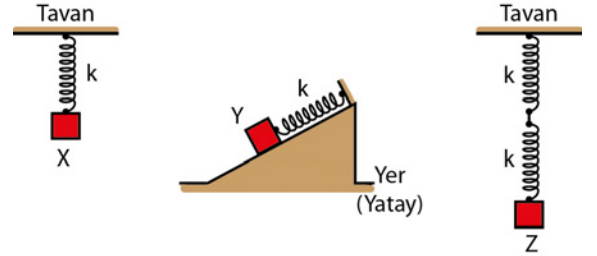
- A) Yalnız I B) Yalnız II C) Yalnız III
D) I ve II E) II ve III

9. Buz pisti üzerinde bulunan Faruk, dik bir pozisyonda ve ellerini iki yana açarak, ağırlık merkezinden geçen düşey bir eksen etrafında sabit açısal hız ile dönmektedir.

Faruk, ellerini vücuduna doğru yaklaştırdıkça düşey dönme eksenine göre açısal momentumu ile eylemsizlik momenti ilk duruma göre nasıl değişir? (Sürtünmeler ihmal edilecektir.)

	Açısal momentumu	Eylemsizlik momenti
A)	Artar	Değişmez
B)	Azalır	Artar
C)	Değişmez	Değişmez
D)	Azalır	Azalır
E)	Değişmez	Azalır

10. Tüm sürtünmelerin ihmal edildiği bir ortamda şekildeki özdeş ve kütleleri önemsiz yayların uçlarına bağlanmış, eşit kütleli X, Y ve Z cisimleri; yayların denge konumlarından eşit miktarda çekilip serbest bırakıldıktan sonra; X ve Z cisimleri düşey doğrultuda, Y cismi ise eğik düzlem yüzeyine paralel doğrultuda basit harmonik hareket yapmaktadır.



Buna göre; X, Y ve Z cisimlerinin titreşim frekansları; f_X , f_Y ve f_Z arasındaki ilişki nedir?

- A) $f_X < f_Y = f_Z$ B) $f_X = f_Y < f_Z$ C) $f_X = f_Y > f_Z$
D) $f_X > f_Y > f_Z$ E) $f_X < f_Y < f_Z$

11. Elektromanyetik spektrumda (tayfta) bulunan dalgaların özellikleriyle ilgili,

- I. Aynı ortamda gama ışınları radyo dalgalarına göre daha hızlı yayılır.
- II. X ışınlarının frekansı mikrodalgalarınkine göre daha büyüktür.
- III. Kırmızı renkli ışığın dalga boyu mavi renkli ışığına göre daha büyüktür.

yargılarından hangileri doğrudur?

- A) Yalnız I B) Yalnız II C) Yalnız III
D) II ve III E) I, II ve III

- 12.** Kararsız ${}_{83}^{214}\text{Bi}$ çekirdeği, arka arkaya gerçekleşen iki radyoaktif bozunma sonucunda önce ${}_{84}^{214}\text{Po}$ ve daha sonra da ${}_{82}^{210}\text{Pb}$ çekirdeğine dönüşür.

${}_{83}^{214}\text{Bi} \xrightarrow{X_1} {}_{84}^{214}\text{Po} \xrightarrow{X_2} {}_{82}^{210}\text{Pb}$ ifadesiyle temsil edilen bu

bozunma zincirinde, X_1 ve X_2 bozunma esnasında yayınlanan parçacık ya da ışımayı göstermektedir.

Buna göre X_1 ve X_2 sırasıyla aşağıdakilerin hangisinde doğru gösterilmiştir?

- | | X_1 | X_2 |
|----|-----------|-----------|
| A) | β^- | β^- |
| B) | β^- | α |
| C) | α | α |
| D) | β^+ | α |
| E) | α | β^- |

- 13. Dalga boyu en küçük 4000 Å, en büyük 7000 Å olacak şekilde değişen ışığın kullanıldığı bir fotoelektrik olay düzeneğinde, fotoelektronların oluşabilmesi için eşik enerjisi en fazla kaç eV olan metal kullanılabilir?**

($hc = 12400 \text{ eV} \cdot \text{Å}$)

- A) 4,20 B) 3,10 C) 2,25 D) 2,10 E) 1,80

- 14. Sağlık, savunma sanayi ve diğer bazı alanlarda kullanılan termal kamera, PET ve sonar görüntüleme cihazlarından elde edilen görüntülerin fiziksel olarak oluşma prensipleri karışık olarak aşağıda verilmiştir:**

- I. Elektronların antiparçacıklarıyla birleşmesi sonucu yayılan ışınlar dedektörler yardımıyla sayılarak, görüntü oluşturulur.
- II. Bir hedefe çarparak geri yansıyan ses dalgaları dedektörler yardımıyla algılanarak, hedefin görüntüsü oluşturulur.
- III. Bir cisimden yayılan kızılötesi ışınlar dedektörler yardımıyla algılanarak, cismin görüntüsü oluşturulur.

Buna göre, görüntünün oluşma prensibi ile görüntüleme cihazı eşleştirmesi aşağıdaki seçeneklerin hangisinde doğru olarak verilmiştir?

- | | I | II | III |
|----|---------------|---------------|---------------|
| A) | Termal kamera | Sonar | PET |
| B) | Termal kamera | PET | Sonar |
| C) | Sonar | PET | Termal kamera |
| D) | PET | Termal kamera | Sonar |
| E) | PET | Sonar | Termal kamera |

15. Temel durumdaki ${}_5\text{B}$ atomundaki elektronların baş kuantum (n), açısal momentum kuantum (ℓ), manyetik kuantum (m_ℓ) ve spin kuantum (m_s) sayılarıyla ilgili aşağıdakilerden hangisi doğrudur?

- A) Değerlik elektronları için n değeri 1'dir.
 B) Dört tane elektronun ℓ değeri 0'dır.
 C) Birinci enerji düzeyinde bulunan elektronlar için ℓ değeri 1'dir.
 D) İkinci enerji düzeyinde bulunan elektronlar için m_ℓ değeri +2'dir.
 E) Dört tane elektronun m_s değeri +1/2'dir.

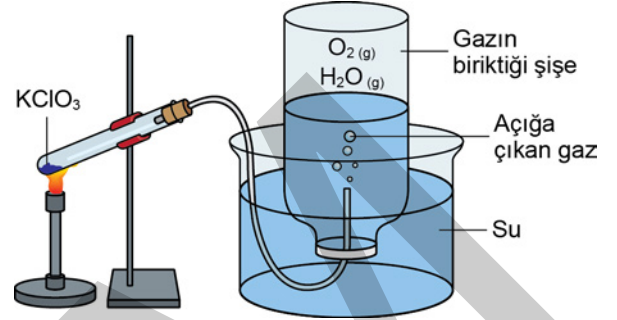
16. Aynı şartlarda, He gazının difüzyon hızı XO_2 gazının difüzyon hızının 4 katıdır.

Buna göre, X elementinin mol kütlesi kaç g/mol'dür?

(He = 4 g/mol, O = 16 g/mol; gazların ideal gaz olarak davrandığı varsayılacaktır.)

- A) 8 B) 12 C) 16 D) 32 E) 64

17. Potasyum klorat (KClO_3) katısı ısıtıldığında potasyum klorür (KCl) katısına ve oksijen gazına (O_2) dönüşüyor. Açığa çıkan O_2 gazı aşağıdaki düzenekte gösterildiği gibi 25°C 'de su üzerinde toplanıyor.



Buna göre su üzerinde toplanan O_2 gazının kısmi basıncını hesaplamak için,

- I. su üzerinde toplanan gazın 25°C 'deki toplam basıncı,
- II. 25°C 'de suyun buhar basıncı,
- III. su üzerinde toplanan gazın 25°C 'deki toplam hacmi

bilgilerinden hangileri gereklidir?

(O_2 gazının su ile tepkimeye girmediği ve suda çözünmediği; gazların ideal gaz olarak davrandığı varsayılacaktır.)

- A) Yalnız I B) Yalnız III C) I ve II
 D) II ve III E) I, II ve III

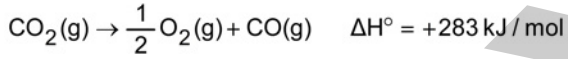
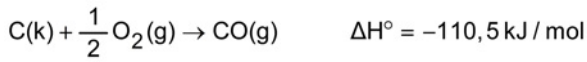
18. 0,2 mol organik bir bileşimin benzen içerisinde moleküler olarak tamamen çözünmesiyle bir çözelti hazırlanıyor. Bu çözeltinin kaynamaya başladığı sıcaklık saf benzeninkinden 10,4 °C daha yüksek olarak ölçülüyor.

Buna göre, organik bileşik kaç gram benzende çözünmüştür?

(Organik bileşimin uçucu olmadığı ve benzenin kütlesinin azalmadığı varsayılacaktır.

Benzen için molal kaynama noktası yükselmesi sabiti, $K_k = 2,6 \text{ } ^\circ\text{C/m}$

- A) 40 B) 50 C) 76 D) 80 E) 104
19. Aşağıda bazı tepkimelerin standart entalpi değişimleri verilmiştir.



Buna göre, CO₂(g)'nin standart oluşum entalpisi kaç kJ/mol'dür?

- A) +393,5 B) +172,5 C) +110,5
D) -172,5 E) -393,5
20. $2\text{N}_2\text{O}(\text{g}) \rightarrow 2\text{N}_2(\text{g}) + \text{O}_2(\text{g})$

tepkimesi başladıktan 150 s sonra ortamda 0,0030 mol/L O₂ oluşmaktadır.

Buna göre, N₂O'nun ortalama tükenme hızı kaç mol L⁻¹ s⁻¹ dir?

- A) $4,0 \times 10^{-4}$ B) $2,0 \times 10^{-4}$ C) $4,0 \times 10^{-5}$
D) $2,0 \times 10^{-5}$ E) $4,0 \times 10^{-6}$

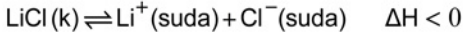
21. Monoprotik bir kuvvetli asidin 50 mL'lik sulu çözeltisi, 0,1 M NaOH sulu çözeltisiyle titre ediliyor. 25 °C'de yapılan titrasyon deneyinde aşağıdaki veriler elde ediliyor.

Eklene NaOH çözeltisi hacmi (mL)	pH
0	1,30
10	1,60
20	2,15
22	2,38
24	2,87
25	7,00
26	11,12
28	11,58
30	11,80
40	12,22
50	12,40

Buna göre, aşağıdakilerden hangisi doğrudur?

- A) Deneyde kullanılan asit çözeltisinin derişimi 0,05 M'dir.
B) Eşdeğerlik noktasındaki çözelti buharlaştırılırsa bazik tuz elde edilir.
C) 50 mL NaOH sulu çözeltisi ilave edildiğinde eşdeğerlik noktasına ulaşılır.
D) 20 mL NaOH sulu çözeltisi ilave edildiğinde ortamda tampon çözelti oluşur.
E) Eşdeğerlik noktasından sonra pOH değeri 7'den büyüktür.

22. Katı LiCl suda çözünerek



tepkimesine göre dengeye ulaşıyor.

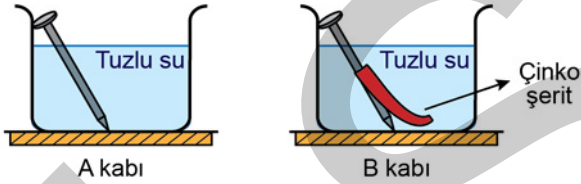
Buna göre,

- I. çözeltiye NaCl tuzunun eklenmesi,
- II. çözeltinin sıcaklığının azaltılması,
- III. çözeltiye katı LiCl eklenmesi

işlemlerinden hangileri uygulanırsa LiCl'nin çözünürlüğü artar?

- A) Yalnız I B) Yalnız II C) Yalnız III
D) I ve II E) II ve III

23. Aşağıdaki şekilde gösterildiği gibi tuzlu su çözeltisi bulunan A kabına demir çivi, B kabına ise kaynak yapılarak çinko şerit tutturulmuş demir çivi bırakılıyor. Yeterli süre beklendiğinde A kabındaki demir çivi paslanırken B kabındaki demir çivinin paslanmadığı gözleniyor.



B kabındaki demir çivinin paslanmamasının nedeni ile ilgili,

- I. Demir yerine çinko metali yükseltgenmiştir.
- II. Demir metali çinko metaline göre daha aktiftir.
- III. Çinko şerit kurban elektrot olarak davranmıştır.

açıklamalarından hangileri doğrudur?

- A) Yalnız I B) Yalnız III C) I ve II
D) I ve III E) II ve III

24. Yeterince MgSO_4 içeren sulu çözelti 5 A'lık bir akım kullanılarak 9,65 saat elektroliz edildiğinde katotta kaç gram Mg metali birikir?

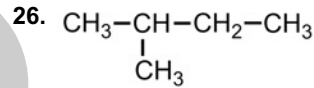
- ($\text{Mg} = 24 \text{ g/mol}$; $1 \text{ F} = 96500 \text{ C/mol e}^-$; $1 \text{ saat} = 3600 \text{ s}$)
A) 5,4 B) 10,8 C) 21,6 D) 43,2 E) 86,4

25. Karbon elementinin allotroplarından biri olan grafitin yapısıyla ilgili,

- I. Karbon atomları yedigen halkalar oluşturacak şekilde dizilmiştir.
- II. Karbon atomları sp^2 hibritleşmesi yapmıştır.
- III. Karbon atomları arasında p orbitallerinin örtüşmesiyle oluşan bağlar vardır.

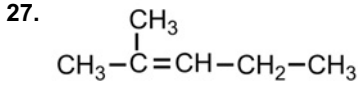
ifadelerinden hangileri doğrudur?

- A) Yalnız I B) Yalnız II C) I ve II
D) I ve III E) II ve III



bileşiği için aşağıdaki ifadelerden hangisi yanlıştır?

- A) Kaynama noktası *n*-pentana göre daha yüksektir.
- B) 2-Metilbütan şeklinde adlandırılabilir.
- C) Üç adet birincil (primer) karbon atomu içerir.
- D) Doymuş hidrokarbon olarak sınıflandırılır.
- E) 2,2-Dimetilpropan bileşiğinin yapı izomeridir.



Yukarıdaki bileşikle ilgili,

- I. *Cis-trans* izomerliği göstermez.
- II. 4-Metil-3-penten olarak adlandırılır.
- III. HBr ile tepkimesi sonucu 2-bromo-2-metilpentan oluşur.

ifadelerinden hangileri doğrudur?

- A) Yalnız I B) Yalnız II C) I ve II
D) I ve III E) II ve III

28. **Oksijenli solunum ve laktik asit fermantasyonunda;**

- I. kemiozmotik mekanizma ile ATP üretilmesi,
- II. NADH molekülünün, NAD^+ ya yükseltgenmesi,
- III. elektronların, elektron taşıma zinciri elemanlarının taşınması

olaylarından hangileri ortak olarak gerçekleşir?

- A) Yalnız I B) Yalnız II C) Yalnız III
D) I ve II E) II ve III

29. **Bitkilerde karotenoidler;**

- I. çiçek ve meyvelere renk kazandırma,
- II. aşırı ışığı soğurarak klorofillerin zarar görmesini engelleme,
- III. yalnızca yeşil ışığı soğurabilme

işlevlerinden hangilerinde rol oynar?

- A) Yalnız I B) Yalnız II C) Yalnız III
D) I ve II E) II ve III

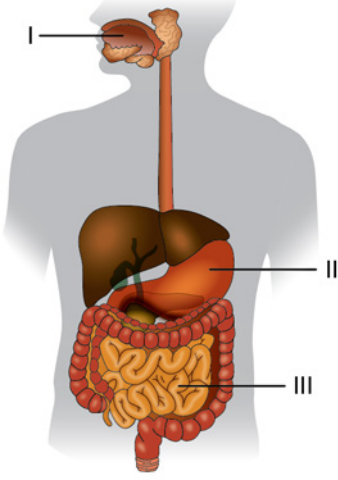
30. Aşağıda, bir insanın dolaşım sisteminde yer alan bazı damarlar ve kalbin kısımları karışık olarak verilmiştir.

1. Sağ kulakçık
2. Akciğer atardamarı
3. Sağ karıncık
4. Akciğer toplardamarı
5. Aort atardamarı
6. Sol karıncık
7. Sol kulakçık

Buna göre, üst ana toplardamar içinde bulunan işaretli bir alyuvarın yukarıdaki yapılardan geçme sırası aşağıdakilerin hangisinde doğru verilmiştir?

- A) 7 - 6 - 2 - 4 - 3 - 1 - 5
B) 7 - 6 - 4 - 2 - 5 - 3 - 1
C) 1 - 3 - 4 - 2 - 6 - 7 - 5
D) 1 - 3 - 2 - 4 - 7 - 6 - 5
E) 7 - 6 - 4 - 2 - 1 - 3 - 5

31. İnsanda sindirim sistemine ait bazı yapılar aşağıda şematize edilmiştir.



Buna göre protein, lipit ve nişasta içeren besinlerle beslenen sağlıklı bir insanda, numaralandırılmış alanlarda bu besinlerin sindirimi sonucu rastlanabilecek sindirim ürünleri ile ilgili aşağıdaki eşleştirmelerden hangisi doğrudur?

I	II	III
A) Küçük polipeptitler	Yağ asitleri	Maltoz
B) Fruktoz	Gliserol	Amino asitler
C) Maltoz	Küçük polipeptitler	Yağ asitleri
D) Amino asitler	Maltoz	Trigliseritler
E) Maltoz	Yağ asitleri	Amino asitler

32. Bir tiroit bezi rahatsızlığı olan Hashimoto hastalığına sahip insanlarda savunma sistemi, tiroit bezi hücrelerine karşı antikor üretir. Bu antikorlar zamanla tiroit bezi hücrelerini yıkmaya başlar.

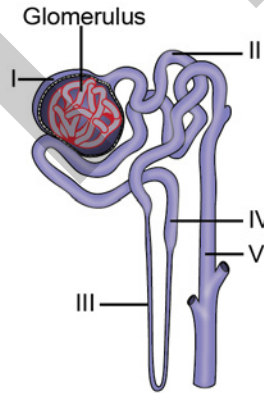
Bu hastalığa sahip bir bireyde hastalığın ilerlediği dönemle ilgili,

- I. Kanındaki tiroit uyarıcı hormon (TSH) seviyesi artmaya başlar.
- II. Kanındaki tiroksin hormonu seviyesi aşırı artış gösterir.
- III. Bireyin bazal metabolik hızında artış olması beklenir.

ifadelerinden hangileri doğrudur?

- A) Yalnız I B) Yalnız III C) I ve II
D) II ve III E) I, II ve III

33. Aşağıdaki şekilde insan böbreğinde yer alan bir nefron ve toplama kanalı numaralandırılarak gösterilmiştir.



Buna göre aşağıdaki ifadelerden hangisi yanlıştır?

- A) Kan basıncının etkisiyle glomerulustaki kan sıvısı, I numaralı kısma doğru tek yönlü süzülür.
- B) II numaralı kısımda glikozun geri emilimi gerçekleşir.
- C) II ve IV numaralı kısımlarda NaCl geri emilir.
- D) III ve V numaralı kısımlardan H₂O geçişi pasif taşıma ile gerçekleşir.
- E) V numaralı kısımda kreatinin molekülünün tamamı geri emilir.

34. İnsanda solunum gazları olan oksijen ve karbon dioksitin kanda taşınmasıyla ilgili aşağıdaki ifadelerden hangisi yanlıştır?

- A) Akciğer alveollerinden kana geçen oksijenin büyük bir kısmı, alyuvarlarda oksihemoglobin hâlinde taşınır.
- B) Karbon dioksitin bir kısmı alyuvarlarda hemoglobine bağlanarak taşınır.
- C) Kan pH seviyesinin düşmesi sonucu hemoglobinin oksijeni bağlamaya olan ilgisi artar.
- D) Karbon dioksitin büyük bir kısmı plazmada bikarbonat iyonları şeklinde taşınır.
- E) Alyuvarlarda karbon dioksitin su ile birleşmesine karbonik anhidraz aracılık eder.

35. DNA'nın replikasyonunda;

- I. hidrojen bağlarını kırarak ikili sarmal yapının açılmasını sağlayan,
- II. DNA parçacıklarını birbirine bağlayarak DNA zincirinin oluşumunu katalizleyen,
- III. nükleotitleri birbirine ekleyerek DNA sentezini katalizleyen

enzimler aşağıdakilerin hangisinde doğru verilmiştir?

- | I | II | III |
|------------------|---------------|---------------|
| A) DNA ligaz | DNA polimeraz | Helikaz |
| B) Helikaz | DNA ligaz | DNA polimeraz |
| C) DNA polimeraz | DNA ligaz | Helikaz |
| D) Helikaz | DNA polimeraz | DNA ligaz |
| E) DNA polimeraz | Helikaz | DNA ligaz |

36. Aşağıda bir ökaryotik hücrede 90 amino asitten oluşan bir polipeptidin sentezlenmesine esas teşkil eden bazı mRNA kodonları ve bunlara karşılık gelen amino asitlerin sırası verilmiştir.

Dizideki sıra	1	2	3	...	49	50	51	...	90	91
mRNA kodonları	AUG	UCU	AAA		UAU	UAU	CAU		CGC	UGA
Amino asitler	Metionin	Serin	Lizin		Tirozin	Tirozin	Histidin		Arjinin	Durdurma Kodonu

UAA, UAG ve UGA kodonlarının durdurma kodonları olduğu bilinmektedir. Meydana gelen bir olay nedeniyle bu polipeptit sentezinin beklenenden erken sonlandığı saptanmıştır.

Bu durumla ilgili ileri sürülen,

- I. DNA'daki bir mutasyon, tirozini kodlayan mRNA kodonunu durdurma kodonuna dönüştürmüş olabilir.
- II. Durdurma kodonunun oluşmasına engel olan DNA'daki bir mutasyon, sentezi kısmen gerçekleştirmiş bir polipeptit oluşturmuş olabilir.
- III. rRNA genlerinde meydana gelen bir mutasyon, ribozomun kodonları okuma yeteneğini tamamen ortadan kaldırmış olabilir.

açıklamalarından hangileri doğrudur?

- A) Yalnız I B) Yalnız II C) I ve II
- D) I ve III E) I, II ve III

37. Bitkisel hormonlar ile ilgili aşağıdaki ifadelerden hangisi **yanlıştır**?

- A) Bitkisel hormonlar bitkilerde; çiçek açma, meyve oluşumu ve yaprak dökülmesi gibi olaylarda işlev görürler.
- B) Bitkisel hormonlar, hayvansal hormonların aksine yalnızca üretildikleri dokuda etkili olurlar.
- C) Etilen, meyvenin olgunlaşmasında etkili olan bir hormondur.
- D) Gibberellin eksikliği, cüce bitkilerin oluşumuna neden olabilir.
- E) Oksinler, hücre duvarına etki ederek hücrelerin uzamasını ve büyümesini teşvik eder.

38. Kökler tarafından alınan su ve minerallerin gövdeye ve yapraklara uzun mesafeli taşınımında görev alan iletim dokusunu oluşturan hücreler ile ilgili,

- I. Olgunlaştıklarında çekirdek ve sitoplazmalarını yitirirler.
- II. Bölünme yetenekleri zamanla artar.
- III. Hücrelerin uç uca gelen bölümlerinde su geçişine izin veren geçitler bulunur.

ifadelerinden hangileri **doğrudur**?

- A) Yalnız I
- B) Yalnız II
- C) Yalnız III
- D) I ve III
- E) II ve III

39. Genel olarak, toprakta gelişen bir fasulye tohumunun çimlenebilmesi için;

- I. su,
- II. uygun sıcaklık,
- III. karbon dioksit,
- IV. oksijen

faktörlerinden hangileri **gereklidir**?

- A) I ve II
- B) I ve III
- C) I, II ve IV
- D) II, III ve IV
- E) I, II, III ve IV

40. Yapay seçilimde, istenilen özellikleri taşıyan canlıların seçilerek çoğaltılması amaçlanır. Bu bağlamda, hem geleneksel ıslah hem de genetik mühendisliği alanındaki çalışmalardan yararlanılabilir.

Aşağıdakilerden hangisi “yapay seçilim” uygulamalarına örnek **değildir**?

- A) Herbisitlere dirençli kültür bitkilerinin üretilmesi
- B) Kuraklığa dayanıklı bitkilerin yetiştirilmesi
- C) Çiftliklerde seçilim uygulayarak daha hızlı koşan atların yetiştirilmesi
- D) Dane sayısı fazla mısır bitkisi yetiştirilmesi
- E) Yanlış antibiyotik kullanımı sonucu dirençli bakterilerin gelişmesi

SINAVDA UYULACAK KURALLAR

1. Sınav salonunda saate entegre kamera ile kayıt yapılıyor ise kamera kayıtlarının incelenmesinden sonra sınav kurallarına uymadığı tespit edilen adayların sınavları, ÖSYM Yönetim Kurulunca geçersiz sayılacaktır.
2. **Cep telefonu ile sınava girmek kesinlikle yasaktır.** Adayların sınav binasına; her türlü delici ve kesici alet, ateşli silah, çanta, cüzdan, cep telefonu, saat (kol saati ve her türlü saat), anahtarlık, her türlü araç anahtarı, kablosuz iletişim sağlayan bluetooth ve benzeri cihazlar ile; kulaklık, kolye, küpe, yüzük (**alyans hariç**), bilezik broş ve diğer takılar, her türlü plastik, cam eşya (**şeffaf numaralı gözlük hariç**), plastik ve metal içerikli eşyalar (**başörtü için kullanılan boncuklu/boncuksuz toplu iğne, metal para, anahtarlıksız basit ev anahtarı, ulaşım kartı, basit tokalı kemer, basit tel toka ve basit piercing hariç**) banka/kredi kartı vb. kartlarla her türlü elektronik/mekanik cihaz ve her türlü müsvedde kâğıt, defter, kalem, silgi, kalemtıraş, kitap, ders notu, sözlük, dergi, gazete ve benzeri yayınlar, cetvel, pergel, açılöçer ve bu gibi araçlarla, yiyecek içecek (**şeffaf pet şişe içerisinde bandajı çıkarılmış su hariç**), ilaç ve diğer tüketim maddeleri ile gelmeleri yasaktır. Bu tür eşya, araç-gereçlerle sınava girmiş adaylar mutlaka Salon Tutanağı'na yazılacak, bu adayların sınavı geçersiz sayılacaktır. **Ancak, ÖSYM Başkanlığı tarafından belirlenen Engelli ve Yedek Sınav Evrakı Yönetim Merkezi (YSYM) binalarında sınava girecek olan engelli adayların sınav giriş belgelerinde yazılı olan araç-gereçler, cihazlar vb. yukarıda belirtilen yasakların kapsamı dışında değerlendirilecektir.**
3. Bu sınav için verilen cevaplama süresi **180 dakikadır (3 saat)**. Sınav başladıktan sonra **ilk 135** ve **son 15** dakika içinde adayın sınavdan çıkmasına kesinlikle izin verilmeyecektir. **Bu süreler dışında, cevaplama sınav bitmeden tamamlarsanız cevap kâğıdınızı ve soru kitapçığınızı salon görevlilerine teslim ederek salonu terk edebilirsiniz. Bildirilen sürele aykırı davranışlardan adayın kendisi sorumludur.**
4. **Sınav salonundan ayrılan aday, her ne sebeple olursa olsun, tekrar sınav salonuna alınmayacaktır.**
5. Sınav süresince görevlilerle konuşmak, görevlilere soru sormak yasaktır. Aynı şekilde görevlilerin de adaylarla yakından ve alçak sesle konuşmaları ayrıca adayların birbirinden kalem, silgi vb. şeyleri istemeleri kesinlikle yasaktır.
6. Sınav sırasında, görevlilerin her türlü uyarısına uymak zorundasınız. Sınavınızın geçerli sayılması, her şeyden önce, sınav kurallarına uymanıza bağlıdır. Kurallara aykırı davranışta bulunanlar ve yapılacak uyarılara uymayanlar Salon Tutanağı'na yazılacak ve sınavları geçersiz sayılacaktır.
7. Sınav sırasında kopya çeken, çekmeye kalkışan, kopya veren, kopya çekilmesine yardım edenler Salon Tutanağı'na yazılacak ve bu adayların sınavları geçersiz sayılacaktır. Adayların test sorularına verdikleri cevapların dağılımları bilgi işlem yöntemleriyle incelenecek, bu incelemelerden elde edilen bulgular bireysel veya toplu olarak kopya çekildiğini gösterirse kopya eylemine katılan adayın/adayların sınavı geçersiz sayılacak ayrıca bu aday/adaylar 2 yıl boyunca ÖSYM tarafından düzenlenen hiçbir sınavı başvuru yapamayacak ve sınava giremeyecektir. Sınav görevlileri bir salondaki sınavın, kurallara uygun biçimde yapılmadığını, toplu kopya girişiminde bulunulduğunu raporlarında bildirdiği takdirde, ÖSYM bu salonda sınava giren tüm adayların sınavını geçersiz sayabilir.
8. Cevap kâğıdında doldurmanız gereken alanlar bulunmaktadır. Bu alanları doldurunuz. Cevap kâğıdınızı başkaları tarafından görülmeyecek şekilde tutmanız gerekmektedir. Cevap kâğıdına yazılacak her türlü yazıda ve yapılacak bütün işaretlemelerde kurşun kalem kullanılacaktır. Sınav süresi bittiğinde cevapların, cevap kâğıdına işaretlenmiş olması gerekir. Soru kitapçığına işaretlenen cevaplar geçerli değildir.
9. Soru kitapçığınızı alır almaz kitapçık kapağında bulunan alanları doldurunuz. Size söylendiği zaman sayfaların eksik olup olmadığını, kitapçıkta basım hatalarının bulunup bulunmadığını ve soru kitapçığının her sayfasında basılı bulunan soru kitapçık numarasının, kitapçığın ön kapağında basılı soru kitapçık numarasıyla aynı olup olmadığını kontrol ediniz. Soru kitapçığının sayfası eksik veya basımı hatalıysa değiştirilmesi için salon başkanına başvurunuz. **Size verilen soru kitapçığının numarasını cevap kâğıdınızdaki "Soru Kitapçık Numarası" alanına yazınız ve kodlayınız. Cevap kâğıdınızdaki "Soru kitapçık numaramı doğru kodladım." kutucuğunu işaretleyiniz. Soru kitapçığı üzerinde yer alan Soru Kitapçık Numarasını doğru kodladığınızı beyan eden alanı imzalayınız.**
10. Sınav sonunda soru kitapçıkları toplanacak ve ÖSYM'de incelenecektir. Soru kitapçığının sayfalarını koparmayınız. Soru kitapçığının bir sayfası bile eksik çıkarsa sınavınız geçersiz sayılacaktır.
11. Cevap kâğıdına ve soru kitapçığına yazılması ve işaretlenmesi gereken bilgilerde bir eksiklik ve/veya yanlışlık olması hâlinde sınavınızın değerlendirilmesi mümkün değildir, bu husustaki özen yükümlülüğü ve sorumluluk size aittir.
12. Soruları ve/veya bu sorulara verdiğiniz cevapları ayrı bir kâğıda yazıp bu kâğıdı dışarı çıkarmanız kesinlikle yasaktır.
13. **Sınav salonundan ayrılmadan önce, soru kitapçığınızı, cevap kâğıdınızı ve sınava giriş belgenizi salon görevlilerine eksiksiz olarak teslim ediniz. Bu konudaki sorumluluk size aittir.**
14. Sınav süresi salon görevlilerinin "SINAV BAŞLAMIŞTIR" uyarısıyla başlar, "SINAV BİTMİŞTİR" uyarısıyla sona erer.

Bu testlerin her hakkı saklıdır. Hangi amaçla olursa olsun, testlerin tamamının veya bir kısmının Merkezimizin yazılı izni olmadan kopya edilmesi, fotoğrafının çekilmesi, herhangi bir yolla çoğaltılması, yayımlanması ya da kullanılması yasaktır. Bu yasağa uymayanlar gerekli cezai sorumluluğu ve doğacak tüm mali külfeti peşinen kabullenmiş sayılır.

2019 ALAN YETERLİLİK TESTİ (AYT)

YKS 2. OTURUM ALAN YETERLİLİK TESTİ (AYT)

16-06-2019

TÜRK DİLİ ve
EDEBİYATI-SOSYAL
BİLİMLER-1 TESTİ

1. D
2. A
3. D
4. B
5. E
6. A
7. C
8. A
9. E
10. A
11. C
12. D
13. B
14. D
15. D
16. E
17. E
18. B
19. C
20. A
21. C
22. B
23. E
24. C
25. D
26. C
27. C
28. E
29. C
30. A
31. E
32. C
33. E
34. D
35. C
36. B
37. A
38. E
39. D
40. E

SOSYAL BİLİMLER-2 TESTİ

1. A
2. D
3. E
4. C
5. A
6. B
7. E
8. D
9. B
10. B
11. D
12. D
13. A
14. C
15. E
16. E
17. B
18. E
19. D
20. A
21. E
22. A
23. C
24. C
25. E
26. B
27. A
28. B
29. C
30. D
31. C
32. D
33. E
34. B
35. E
36. D
37. A
38. A
39. C
40. B
41. D
42. C
43. C
44. B
45. A
46. E

MATEMATİK TESTİ

1. A
2. E
3. D
4. E
5. A
6. B
7. D
8. E
9. A
10. E
11. B
12. A
13. C
14. C
15. D
16. A
17. D
18. E
19. B
20. A
21. B
22. C
23. A
24. C
25. D
26. B
27. D
28. B
29. D
30. C
31. C
32. E
33. D
34. B
35. A
36. C
37. B
38. E
39. C
40. C

FEN BİLİMLERİ TESTİ

1. C
2. B
3. D
4. A
5. D
6. A
7. C
8. B
9. E
10. C
11. D
12. B
13. B
14. E
15. B
16. D
17. C
18. B
19. E
20. C
21. A
22. B
23. D
24. C
25. E
26. A
27. D
28. B
29. D
30. D
31. C
32. A
33. E
34. C
35. B
36. A
37. B
38. D
39. C
40. E